

# UNIVERSIDAD AUTÓNOMA METROPOLITANA UNIDAD IZTAPALAPA

## ESTUDIO DE SEGUIMIENTO DE EGRESADOS GENERACIONES 1997 Y 2002



Casa abierta al tiempo

UNIVERSIDAD AUTÓNOMA METROPOLITANA



sistema de información de  
Estudiantes Egresados y Empleadores

# LICENCIATURA EN BIOLOGÍA EXPERIMENTAL

# PRESENTACIÓN

La Universidad Autónoma Metropolitana próximamente cumplirá 32 años de intensa vida académica, de servir a la sociedad que le dio origen. Una muestra de los logros más evidentes son los profesionales que se han formado en sus aulas, en los siguientes meses concluirá sus estudios el egresado número 100,000. Sin duda ese día será de gran regocijo, pues no sólo es una cifra más, sino es la conquista de una meta que se inscribe en el compromiso que nuestra universidad adquirió con la sociedad mexicana de formar cuadros profesionales capaces de enfrentar los retos de un mundo globalizado.

Este primer estudio, que incluye las generaciones 1997 y 2002, es el inicio de un trabajo de largo aliento que permitirá conocer la situación de los egresados, y en su momento la opinión de los empleadores, de manera permanente. Los resultados que se presentan permitirán una mejor identificación de los requerimientos que el mercado profesional y laboral plantea hoy a quienes cursan estudios profesionales en las instituciones de educación superior, por lo que será una herramienta invaluable para un mejor desarrollo de nuestra universidad.

Invitamos a los integrantes de la comunidad universitaria a analizar cuidadosamente los resultados de este estudio y a apoyarse en los mismos en la toma de decisiones en el permanente proceso de actualización o creación de planes y programas académicos.

# PRESENTACIÓN

No puedo pasar por alto el mencionar que lo plasmado por nuestros egresados en las encuestas, la participación demostrada al contestarlas, hablan de los nexos y las profundas raíces que existen con su *alma mater*, escenario que también es motivo de orgullo para todos lo que participamos en su proceso formativo. El *Modelo Académico* nos transforma a todos y es piedra angular para lograr identidad y favorecer la cohesión de una comunidad que se sabe con proyecto, rumbo y destino.

Agradezco a todos los que participaron en este esfuerzo institucional y les convoco a continuar con el mismo entusiasmo *construyendo el futuro hoy*.

**Dr. Oscar Armando Monroy Hermosillo**

Rector de la Unidad Iztapalapa

Junio de 2007

# DIRECTORIO

**DR. OSCAR ARMANDO MONROY HERMOSILLO**

RECTOR DE LA UNIDAD IZTAPALAPA

**MTRO. EN CIENCIAS ROBERTO EDUARDO TORRES-OROZCO BERMEO**

SECRETARIO DE UNIDAD

**MTRO. SALVADOR VÍCTOR MANUEL ASSENNATTO BLANCO**

COORDINADOR DE PLANEACIÓN E INFORMACIÓN

**DRA. VERÓNICA MEDINA BAÑUELOS**

DIRECTORA DE LA DIVISIÓN DE CIENCIAS BÁSICAS E INGENIERÍA

**DR. PEDRO CONSTANTINO SOLÍS PÉREZ**

DIRECTOR DE LA DIVISIÓN DE CIENCIAS SOCIALES Y HUMANIDADES

**DR. JOSÉ FRANCISCO FLORES PEDROCHE**

DIRECTOR DE LA DIVISIÓN DE CIENCIAS BIOLÓGICAS Y DE LA SALUD

**MTRA. EN CIENCIAS MARÍA DE LOS ANGELES AGUILAR SANTAMARÍA**

COORDINADORA DE LA LICENCIATURA EN BIOLOGÍA EXPERIMENTAL



# Reporte de la Licenciatura en Biología Experimental



# IZTAPALAPA

## Reporte de la Licenciatura Biología Experimental

### ÍNDICE

[Aspectos generales sobre el estudio de seguimiento de egresados generaciones 1997 y 2002](#)

[Síntesis de resultados](#)

Tablas y gráficos

I Datos Generales y Antecedentes Familiares

I.1 Datos generales

[I.1.1 Sexo](#)

[I.1.2 Edad](#)

[I.1.3 Estado civil](#)

[I.1.4 Lugar de nacimiento](#)

I.2 Datos socioeconómicos actuales

[I.2.1 Número de integrantes de su familia](#)

[I.2.2 Miembros que aportan al ingreso familiar](#)

[I.2.3 Ingresos mensuales familiares \(moneda nacional\)](#)

[I.2.4 Vivienda](#)

[I.2.5 Bienes y/o servicios con los que cuenta](#)

I.3 Escolaridad y ocupación de padre y madre

I.3.1 Escolaridad del [padre](#) y la [madre](#)

I.3.2 Ocupación del [padre](#) y la [madre](#)

I.3.3 Giro de la ocupación del [padre](#) y la [madre](#)

# IZTAPALAPA

## Reporte de la Licenciatura en Biología Experimental

### ÍNDICE

#### II Trayectoria académica del egresado

##### II.1 Estudios de bachillerato

[II.1.1 Tipo de bachillerato](#)

[II.1.2 Régimen jurídico de la institución](#)

[II.1.3 Promedio de bachillerato](#)

##### II.2 Elección de la Institución y la carrera

[II.2.1 La institución fue su primera elección](#)

[II.2.2 Tipo de institución que había elegido](#)

[II.2.3 La carrera fue su primera elección](#)

##### II.3 Razones que influyeron para elegir la UAM

[II.4 Razones que influyeron para elegir licenciatura](#)

##### II.5 Estudios de licenciatura

[II.5.1 Realizó su servicio social](#)

[II.5.2 Tipo de servicio social](#)

[II.5.3 Sustento económico durante sus estudios](#)

##### II.6 Continuación de formación

[II.6.1 Optó por otro tipo de estudios](#)

[II.6.2 Meses de escolaridad cursados y aprobados después de la licenciatura](#)

# IZTAPALAPA

## Reporte de la Licenciatura en Biología Experimental

### ÍNDICE

#### III Trayectoria y ubicación en el mercado laboral

##### III.1 Empleo actual

[III.1.1 Trabaja actualmente](#)

[III.1.2 En este trabajo es](#)

[III.1.3 Puesto actual](#)

[III.1.4 Giro de la empresa actual](#)

[III.1.5 Tipo de contratación del trabajo actual](#)

[III.1.6 Régimen jurídico de la empresa/institución del trabajo actual](#)

[III.1.7 Ingreso mensual neto actual](#)

[III.1.8 Coincidencia de actividad actual con sus estudios](#)

[III.1.9 Sector económico del trabajo actual](#)

[III.1.10 Principal actividad que desempeña actualmente](#)

[III.1.11 Medio principal a través del cual encontró el empleo actual](#)

[III.1.12 Trabajos principales desde el egreso](#)

[III.1.13 Además de su empleo ¿tiene otra actividad remunerada?](#)

[III.1.14 Esta actividad es](#)

[III.1.15 Comparación del puesto del primer empleo, con empleo actual](#)

[III.1.16 Comparación nivel de ingresos al egreso, con el ingreso actual](#)



# IZTAPALAPA

## Reporte de la Licenciatura en Biología Experimental

### ÍNDICE

[III.1.17 Actualmente busca empleo](#)

[III.1.18 Acciones para conseguir otro empleo](#)

[III.1.19 Razón más importante por la que no trabaja actualmente](#)

III.2 Búsqueda de trabajo en el periodo inmediatamente posterior al egreso de la licenciatura

[III.2.1 Empleo al concluir sus estudios](#)

[III.2.2 Al concluir sus estudios buscó activamente trabajo](#)

[III.2.3 Tiempo que le llevó conseguir empleo al egresar](#)

[III.2.4 Demora y/o dificultades para conseguir empleo al egresar](#)

[III.2.5 Principal medio a través del cual encontró empleo al concluir estudios](#)

[III.2.6 Requisito formal de mayor peso para conseguir empleo al concluir sus estudios](#)

[III.2.7 Factores que influyeron en la obtención del empleo al egresar](#)

[III.2.8 Razón principal por la que no buscó empleo al egresar](#)

# IZTAPALAPA

## Reporte de la Licenciatura en Biología Experimental

### ÍNDICE

III. 3 Características del empleo inmediato posterior a su egreso de la licenciatura

[III.3.1 En este trabajo era](#)

[III.3.2 Puesto inicial que ocupó al egresar](#)

[III.3.3 Giro de la empresa al egreso](#)

[III.3.4 Tipo de contratación al egreso](#)

[III.3.5 Régimen jurídico de la empresa/institución al egreso](#)

[III.3.6 Ingreso mensual neto del empleo inmediato al egreso](#)

[III.3.7 Año en que lo percibía](#)

[III.3.8 Meses de duración en el trabajo inmediato al egreso](#)

[III.3.9 Coincidencia de actividad laboral inmediata al egreso con estudios](#)

[III.3.10 Sector económico del empleo inmediato al egreso](#)

[III.3.11 Razón más importante por la que no trabajaba al egresar](#)

III.4 Empleo durante último año de la licenciatura

[III.4.1 Trabajó durante sus estudios de licenciatura](#)

[III.4.2 Empleos durante su licenciatura](#)

[III.4.3 Momento en el que trabajó durante su licenciatura](#)

[III.4.4 Coincidencia del trabajo en la licenciatura con los estudios](#)

# IZTAPALAPA

## Reporte de la Licenciatura en Biología Experimental

### ÍNDICE

[IV Grado de satisfacción con su desempeño profesional](#)

[V Exigencias en desempeño profesional cotidiano del trabajo actual](#)

VI Opinión de los egresados sobre la formación profesional recibida

[VI.1 Opinión sobre la orientación ocupacional y valorativa de la formación](#)

[VI.2 Comentarios sobre los contenidos de los planes de estudio](#)

[VI.3 Opinión sobre los conocimientos y habilidades aprendidos](#)

[VII Opinión de los egresados sobre la formación social recibida](#)

VIII Recomendación de los egresados para mejorar el perfil de formación profesional

[VIII.1 Qué modificaciones sugeriría al plan de estudios que cursó](#)

[VIII.2 Grado es importante actualizar los siguientes aspectos del plan de estudios que cursó](#)

[IX Opinión de los egresados sobre los docentes](#)

[X Opinión sobre la organización académica y el desempeño institucional](#)

[XI Opinión de los egresados sobre la organización institucional y los servicios](#)

XII Satisfacción de los egresados con la UAM y la licenciatura cursada

[XII.1 ¿Elegiría inscribirse en la misma institución?](#)

[XII.2 ¿Elegiría inscribirse en la misma licenciatura?](#)

[Créditos](#)

**unidad  
iztapa**

**inicio**

**Biología  
Experimental**

# **ASPECTOS GENERALES SOBRE EL ESTUDIO DE SEGUIMIENTO DE EGRESADOS GENERACIONES 1997 Y 2002**

## ASPECTOS GENERALES SOBRE EL ESTUDIO DE SEGUIMIENTO DE EGRESADOS GENERACIONES 1997 Y 2002

El presente estudio es resultado del proyecto denominado Sistema de Información de Estudiantes, Egresados y Empleadores (SIEEE), plan conjunto de las Unidades Académicas y de Rectoría General de la Universidad Autónoma Metropolitana, el cual busca recabar información sobre tres componentes estratégicos para la toma de decisiones dentro de la Institución: estudiantes, egresados y empleadores.

El proyecto sustenta como línea principal, bajo un enfoque sistemático e integral, brindar herramientas a la institución para:

- La creación, desarrollo e implementación de políticas educativas;
- La adecuación y/o modificación de planes y programas de estudio; y
- El fortalecimiento de la calidad en la formación académica.

Iniciado en febrero de 2004, a través de la integración del grupo institucional de trabajo, el proyecto cuenta con la colaboración de las siguientes áreas:

- Coordinación General de Vinculación y Desarrollo Institucional de Rectoría General;
- Coordinación General de Planeación de la Unidad Azcapotzalco;
- Coordinación de Planeación e Información de la Unidad Iztapalapa;
- Coordinación de Planeación y Desarrollo Académico de la Unidad Xochimilco; y el
- Departamento de Apoyo Informático a la Academia de la Dirección de Informática de la Rectoría General.



## ASPECTOS GENERALES SOBRE EL ESTUDIO DE SEGUIMIENTO DE EGRESADOS GENERACIONES 1997 Y 2002

Apoyado con recursos del Programa Integral de Fortalecimiento Institucional (PIFI), en sus versiones 3.0, 3.1 y 3.2, el SIEEE tiene las siguientes características:

### OBJETIVO GENERAL DEL PROYECTO

Desarrollar un sistema integral de información, oportuna y consistente, para asegurar y mejorar la calidad de los procesos formativos de los programas de licenciatura y de posgrado que ofrece la UAM.

### OBJETIVOS PARTICULARES

1. Contar con un sistema de información y análisis sobre el perfil socioeconómico, educativo y cultural de los estudiantes de la UAM.
2. Proporcionar información actualizada sobre la trayectoria laboral de los egresados de nivel licenciatura y posgrado y el impacto de la formación recibida en la UAM, con ello, reforzar y retroalimentar los procesos de mejora y aseguramiento de la calidad de los planes y programas de estudio que ofrece la UAM.
3. Tener una perspectiva más amplia sobre la calidad y pertinencia del proceso de formación profesional, así como de la tendencia de los mercados laborales, a partir del conocimiento de la opinión y sugerencias de los empleadores, en torno a la formación académica y el desempeño profesional de los egresados de la Institución.
4. Retroalimentar y conjuntar los esfuerzos individuales de las Unidades Académicas y de Rectoría General, a través de un proceso transversal de participación y toma de decisiones, en tanto que el análisis respeta e incorpora variables requeridas por los coordinadores de licenciatura de cada una de las divisiones académicas.

# ASPECTOS GENERALES SOBRE EL ESTUDIO DE SEGUIMIENTO DE EGRESADOS GENERACIONES 1997 Y 2002

## ESTRATEGIA

Tras la conformación del grupo institucional de trabajo, se constituyó la Comisión encargada de revisar y, en su caso, ajustar el cuestionario propuesto por la Asociación Nacional de Universidades e Instituciones de Educación Superior (ANUIES), para el Seguimiento de Egresados, respondiendo a los requerimientos de los coordinadores de Docencia y Licenciatura de las Unidades Académicas, quienes fueron consultados previamente.

El grupo institucional de trabajo adecuó los siguientes aspectos del cuestionario:

- *Extensión y pertinencia*, comprendiendo la adecuación o incorporación de preguntas;
- *Utilidad y profundidad* de cada pregunta;
- *Estructura y formato*, atendiendo las dimensiones metodológicas y el énfasis en las secciones del cuestionario.

De esta manera, el instrumento cuenta con 90 reactivos en 16 apartados temáticos, que integran información que va de los datos generales al grado de satisfacción con la Institución, organizando la información de acuerdo con las siguientes dimensiones de observación:

- a) Origen socioeconómico de los egresados;
- b) Rasgos generales de los egresados;
- c) Trayectoria educativa de los egresados;
- d) Incorporación al mercado laboral;
- e) Tasas de ocupación y de desempleo abierto;
- f) Ubicación en el mercado de trabajo;
- g) Satisfacción con la Institución, la carrera y el empleo;
- h) Desempeño profesional;
- i) Opiniones acerca de la formación recibida; y
- j) Valoración de la Institución.

## ASPECTOS GENERALES SOBRE EL ESTUDIO DE SEGUIMIENTO DE EGRESADOS GENERACIONES 1997 Y 2002

Una vez definido el instrumento, se establecieron los criterios para la determinación de la muestra de las generaciones de egreso 1997 y 2002, buscando que el análisis de los egresados incluyera un periodo de ingreso y tránsito mínimo de 5 años en el mercado laboral, característica que cumplen los egresados 1997, ya que nos permite evaluar la pertinencia de su formación, así como el impacto de ésta en su trayectoria profesional; además de incluir en el estudio a los egresados generación 2002, con una inserción reciente al mercado laboral, información que nos es útil para medir y comparar el impacto inmediato de la formación profesional recibida en la Institución.

Es importante destacar que los criterios y aspectos metodológicos se retoman del libro Esquema Básico para el Estudio de Egresados en Educación Superior, editado por la ANUIES en 1998, el cual proporciona las principales dimensiones y factores a seguir dentro de este tipo de estudios, lo que permite estandarizar el seguimiento de egresados a nivel nacional e internacional.

### ESQUEMA DE MUESTREO

Tal como lo indica la metodología estadística de ANUIES, la muestra se obtuvo a partir de la fórmula:

$$n = \frac{Np(1-p)}{\frac{(N-1)\beta^2}{Z^2 \text{ conf}} + p(1-p)}$$

Dónde:

n =	Tamaño de la muestra
N =	Población
p =	Estimación de la proporción
Z =	Valor estadístico que garantiza un nivel de estimación prefijada
β =	Nivel de precisión

## ASPECTOS GENERALES SOBRE EL ESTUDIO DE SEGUIMIENTO DE EGRESADOS GENERACIONES 1997 Y 2002

La muestra cuenta con un nivel de Confianza del 90% (Z conf), un error del 0.05 ( $\beta$ ) y una Proporción ("p") del 0.5 para cada una de las licenciaturas (subpoblaciones) en la Unidad Iztapalapa; lo que significa el máximo espectro de muestra.

UNIDAD IZTAPALAPA	1997	2002	TOTAL
	EGRESADOS		
CBI	264	182	446
CSH	460	542	1002
CBS	231	228	459
<b>TOTAL</b>	<b>955</b>	<b>952</b>	<b>1907</b>

Una vez determinada la muestra, el proceso constó de dos etapas, la primera fue la validación de la base de datos y la segunda correspondió al envío del instrumento a la población de interés. La validación fue lograda en un 95% de la muestra para las tres Unidades Académicas.

## ASPECTOS GENERALES SOBRE EL ESTUDIO DE SEGUIMIENTO DE EGRESADOS GENERACIONES 1997 Y 2002

UNIDAD IZTAPALAPA CBS	1997	2002	TOTAL
	MUESTRA		
Biología	36	34	<b>70</b>
Biología Experimental	17	37	<b>54</b>
Hidrobiología	23	22	<b>45</b>
Ing. Bioquímica Industrial	56	48	<b>104</b>
Ingeniería de los Alimentos	52	46	<b>98</b>
Producción Animal	14	14	<b>28</b>
<b>TOTAL</b>	<b>198</b>	<b>201</b>	<b>399</b>

El envío se realizó a través de dos mecanismos:

- 1) Cuestionarios personalizados enviados mediante paquetería. Se elaboraron cartas personalizadas firmadas por el Rector General, sobres membretados, separadores-instructivos, etiquetas y un pin como obsequio. Al paquete se le agregó un sobre con porte pagado por la Universidad, que permitió al egresado depositar el cuestionario en cualquier buzón postal, sin que representara cargo económico alguno.
- 2) Llenado a través de Internet ([www.sieee.uam.mx](http://www.sieee.uam.mx)). Fueron generados números de control (contraseña) para garantizar que la información proporcionada por los egresados fuera estrictamente personal y evitar que pudiera ser modificada por terceros, asegurando así la confidencialidad en el manejo de la información.

unidad  
iztapatapa

inicio

Biología  
Experimental



## ASPECTOS GENERALES SOBRE EL ESTUDIO DE SEGUIMIENTO DE EGRESADOS GENERACIONES 1997 Y 2002

La conclusión del estudio se llevó a cabo, apoyándose en la localización de los egresados faltantes, con la contratación de una empresa, la cual colaboró para captar una mayor cantidad de información de los egresados y, con ello, lograr la confiabilidad estadística por licenciatura dentro del estudio.

UNIDAD IZTAPALAPA	1997	2002	TOTAL
	ENCUESTAS APLICADAS		
CBI	119	114	233
CSH	208	318	526
CBS	111	153	264
<b>TOTAL</b>	<b>438</b>	<b>585</b>	<b>1023</b>

Así, el presente estudio da cuenta de la opinión de mil 023 egresados, lo que representa en general el 56% de la población total de egreso de los años 1997 y en 2002 un 64.95% de la muestra calculada.

## ASPECTOS GENERALES SOBRE EL ESTUDIO DE SEGUIMIENTO DE EGRESADOS GENERACIONES 1997 Y 2002

Licenciatura	Egresados		Muestra		Cuestionarios aplicados		% de respuesta	
	N*		n*		1997	2002	1997	2002
	1997	2002	1997	2002	1997	2002	1997	2002
<b>CIENCIAS BÁSICAS E INGENIERÍA</b>	<b>264</b>	<b>182</b>	<b>226</b>	<b>163</b>	<b>119</b>	<b>114</b>	<b>60.6</b>	<b>69.3</b>
Computación	63	52	52	44	26	33	50	75
Física	8	7	8	7	6	5	75	71.4
Ing. Biomédica	44	29	38	27	19	17	50	63
Ing. Electrónica	81	52	63	44	31	27	49.2	61.4
Ing. en Energía	22	8	21	8	9	7	42.9	87.5
Ing. Hidrológica	5	4	5	4	3	2	60	50
Ing. Química	29	19	27	18	17	16	63	88.9
Matemáticas	9	5	9	5	5	3	55.6	60
Química	3	6	3	6	3	4	100	66.7
<b>CIENCIAS SOCIALES Y HUMANIDADES</b>	<b>460</b>	<b>542</b>	<b>351</b>	<b>421</b>	<b>208</b>	<b>318</b>	<b>52</b>	<b>72.1</b>
Administración	180	156	109	100	94	81	86.2	81
Antropología Social	27	26	25	24	13	16	52	66.7
Ciencia Política	52	72	44	58	8	47	18.2	81
Economía	53	42	45	37	21	25	46.7	67.6
Filosofía	11	20	11	19	5	13	45.5	68.4
Historia	10	33	10	30	8	21	80	70
Letras Hispánicas	14	18	14	17	9	11	64.3	64.7
Lingüística	7	10	7	10	2	7	28.6	70
Psicología Social	81	103	63	75	40	61	63.5	81.3
Sociología	25	62	23	51	8	36	34.8	70.6
<b>CIENCIAS BIOLÓGICAS Y DE LA SALUD</b>	<b>231</b>	<b>228</b>	<b>198</b>	<b>201</b>	<b>111</b>	<b>153</b>	<b>57.4</b>	<b>73.1</b>
Biología	41	38	36	34	18	24	50	70.6
<b>Biología Experimental</b>	<b>18</b>	<b>42</b>	<b>17</b>	<b>37</b>	<b>9</b>	<b>26</b>	<b>52.9</b>	<b>70.3</b>
Hidrobiología	25	23	23	22	13	12	56.5	54.5
Ing. Bioquímica Industrial	70	57	56	48	29	48	51.8	100
Ing. de los Alimentos	63	54	52	46	32	33	61.5	71.7
Producción Animal	14	14	14	14	10	10	71.4	71.4
<b>Total de la unidad</b>	<b>955</b>	<b>952</b>	<b>775</b>	<b>785</b>	<b>438</b>	<b>585</b>	<b>56</b>	<b>73.9</b>

## ASPECTOS GENERALES SOBRE EL ESTUDIO DE SEGUIMIENTO DE EGRESADOS GENERACIONES 1997 Y 2002

### RESULTADOS

Los términos *egresados 1997* y *egresados 2002*, se refieren a aquellos alumnos con el 100% de créditos de licenciatura cubiertos y/o titulados en esos años. El término *egresados*, sin hacer referencia a una generación en particular, es utilizado para señalar a ambas generaciones. Por su parte, los resultados se presentan sobre la base de los que respondieron el cuestionario, además de complementar la información con el Archivo General de Alumnos (AGA). En su caso, cuando se presentan incisos, el orden de las respuestas es descendente además de que los datos en general, son presentados en porcentajes.

Las siguientes tablas y gráficos son una breve síntesis de los resultados totales de la **CARRERA DE BIOLOGÍA EXPERIMENTAL**, que dan muestra de un importante número de indicadores que intentan presentar un panorama completo de la información recolectada. Es importante aclarar que los resultados se muestran de manera descriptiva, por lo que se invita a la comunidad a reflexionar sobre las distintas formas de abordaje de la misma.

Asimismo, dado que el proyecto consiste en la puesta en marcha y operación de un sistema de información en permanente dinamismo, existe la posibilidad de acceder a resultados a nivel de toda la universidad y de cada una de las Unidades Académicas, incluso de otras licenciaturas y el cruce de variables consideradas en el estudio.

**unidad  
iztapa**

**inicio**

**Biología  
Experimental**

# TABLAS Y GRÁFICOS DE RESULTADOS

**unidad  
iztapa**

**inicio**

**Biología  
Experimental**

# **I. DATOS GENERALES Y ANTECEDENTES FAMILIARES**



# I DATOS GENERALES Y ANTECEDENTES GENERALES

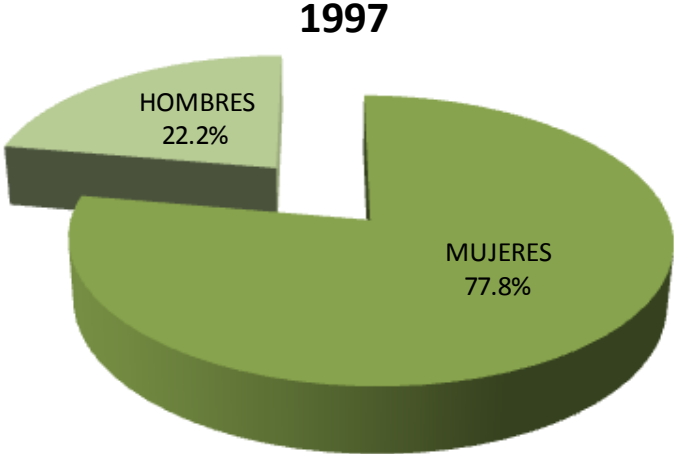
unidad  
iztapa

inicio

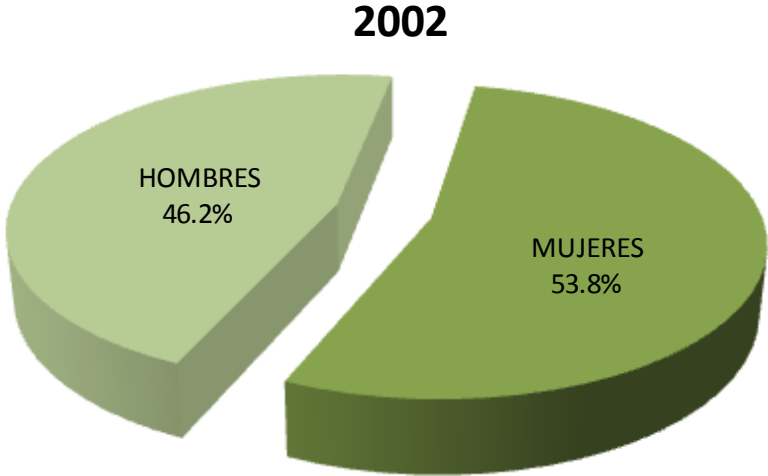
Biología  
Experimental

## I.1 DATOS GENERALES

### I.1.1 SEXO



La composición por género para las generaciones de estudio se distingue por que prevalecen las mujeres, para el caso de 1997 es de 77.8% y 22.2% hombres; mientras que para el caso 2002 es de 53.8% y 46.2% hombres.



## I DATOS GENERALES Y ANTECEDENTES GENERALES

### I.1 DATOS GENERALES

#### I.1.2 EDAD

1997	
EDAD	PORCENTAJE
27 Ó MENOS	0.00
28	0.00
29	0.00
30	0.00
31	0.00
32	0.00
33	0.00
34	11.10
35	11.10
36	22.30
37	22.20
38	0.00
39	11.20
40 Ó MÁS	22.20
<b>TOTAL</b>	<b>100</b>

Promedio de edad: **37.1** años

Desviación Estándar: **11.8** años

2002	
EDAD	PORCENTAJE
27 Ó MENOS	0.00
28	7.70
29	7.70
30	27.00
31	15.40
32	15.40
33	0.00
34	3.80
35	7.7
36	7.7
37	3.80
38	3.80
39	0.00
40 Ó MÁS	0.00
<b>TOTAL</b>	<b>100</b>

Promedio de edad : **31.8** años

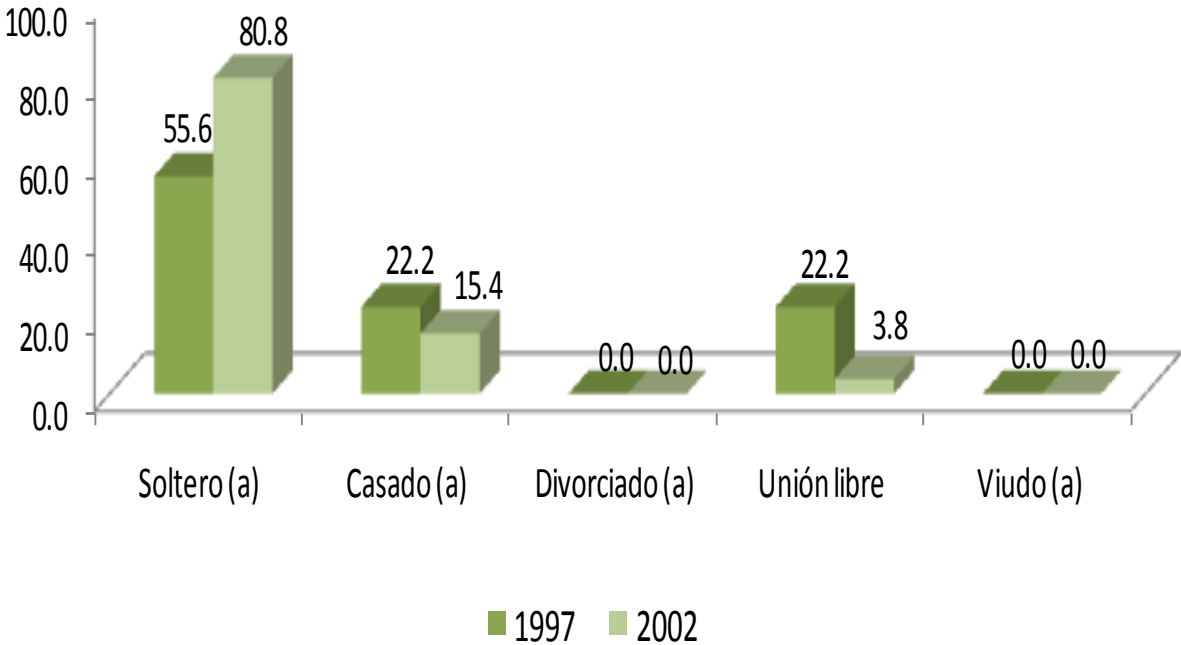
Desviación Estándar: **9.70**

La edad actual promedio de los egresados de 1997 es de 37.1 años; mientras que para los egresados de 2002 es de 31.8 años.

# I DATOS GENERALES Y ANTECEDENTES GENERALES

## I.1 DATOS GENERALES

### I.1.3 ESTADO CIVIL



Con relación al estado civil que predomina, el 55.6% de los egresados de 1997 y 80.8% de 2002 se ubica en la opción de soltero.

## I DATOS GENERALES Y ANTECEDENTES GENERALES

### I.1 DATOS GENERALES

#### I.1.4 LUGAR DE NACIMIENTO

ENTIDAD FEDERATIVA	1997 %	2002 %
AGUASCALIENTES	0.00	0.00
BAJA CALIFORNIA	0.00	0.00
CAMPECHE	0.00	0.00
CHIAPAS	0.00	11.50
DISTRITO FEDERAL	88.90	69.24
GUERRERO	0.00	0.00
HIDALGO	0.00	3.80
MÉXICO	0.00	11.50
MORELOS	0.00	3.80
NAYARIT	0.00	3.80
PUEBLA	0.00	0.00
QUERÉTARO	0.00	0.00
SAN LUIS POTOSÍ	11.10	0.00
EXTRANJERO	0.00	0.00
<b>TOTAL</b>	<b>100.00</b>	<b>100.00</b>

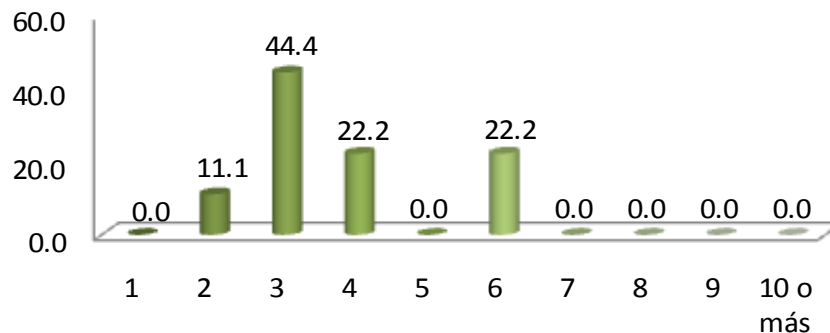
En cuanto al lugar de nacimiento el grupo más numeroso en ambas generaciones lo constituye el Distrito Federal con 88.90% y 69.24% respectivamente.

## I DATOS GENERALES Y ANTECEDENTES GENERALES

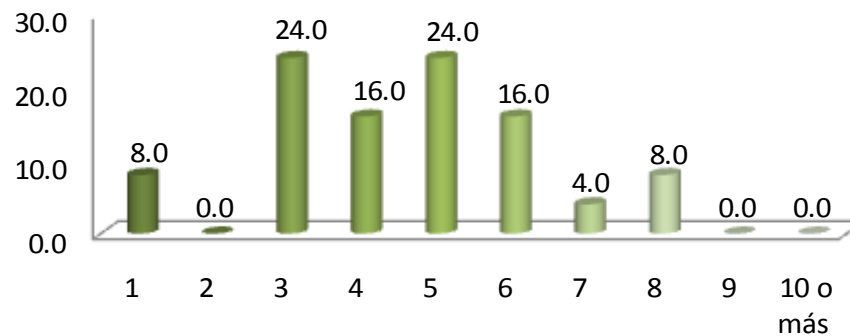
### I.2 DATOS SOCIOECONÓMICOS ACTUALES

#### I.2.1 NÚMERO DE INTEGRANTES DE LA FAMILIA

1997



2002



Al preguntar a los egresados sobre su situación socioeconómica actual encontramos que el número de integrantes de la familia de la generación 1997 la componen, en su mayoría, 3 miembros (44.4%), en tanto que para la generación 2002 el rubro mayor se ubica entre 3 y 4 miembros con 24.0%.

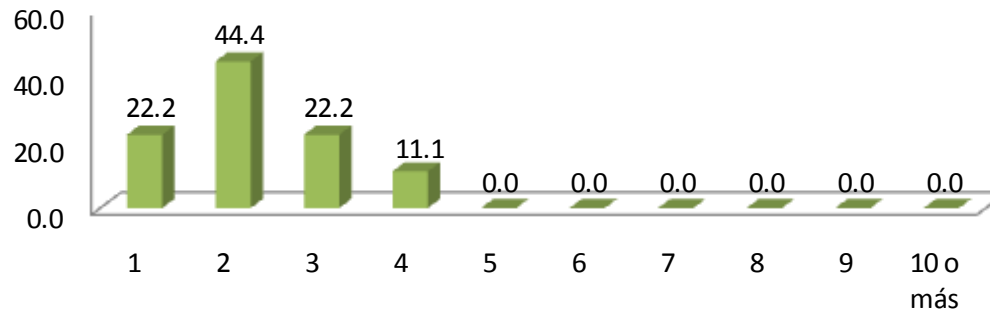


## I DATOS GENERALES Y ANTECEDENTES GENERALES

### I.2 DATOS SOCIOECONÓMICOS ACTUALES

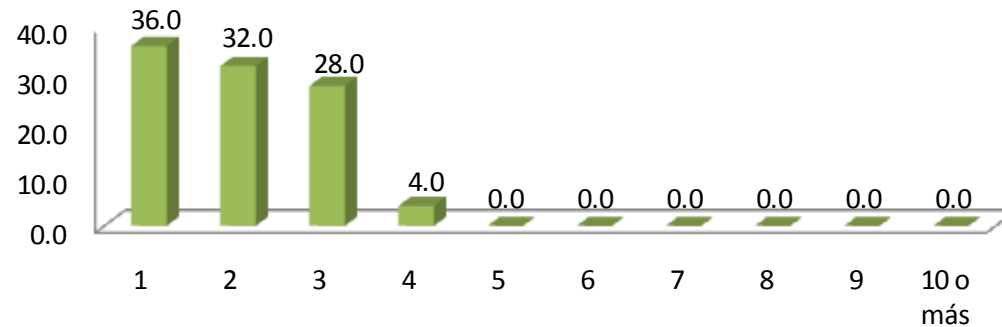
#### I.2.2 MIEMBROS QUE APORTAN AL INGRESO FAMILIAR

1997



Para la generación 1997 destaca el rubro de dos personas las que se encargan de aportar al ingreso familiar con 44.4%, en tanto que para 2002 es una con 36.0% respectivamente.

2002



## I DATOS GENERALES Y ANTECEDENTES GENERALES

### I.2 DATOS SOCIOECONÓMICOS ACTUALES

#### I.2.3 INGRESOS MENSUALES FAMILIARES

(MONEDA NACIONAL)

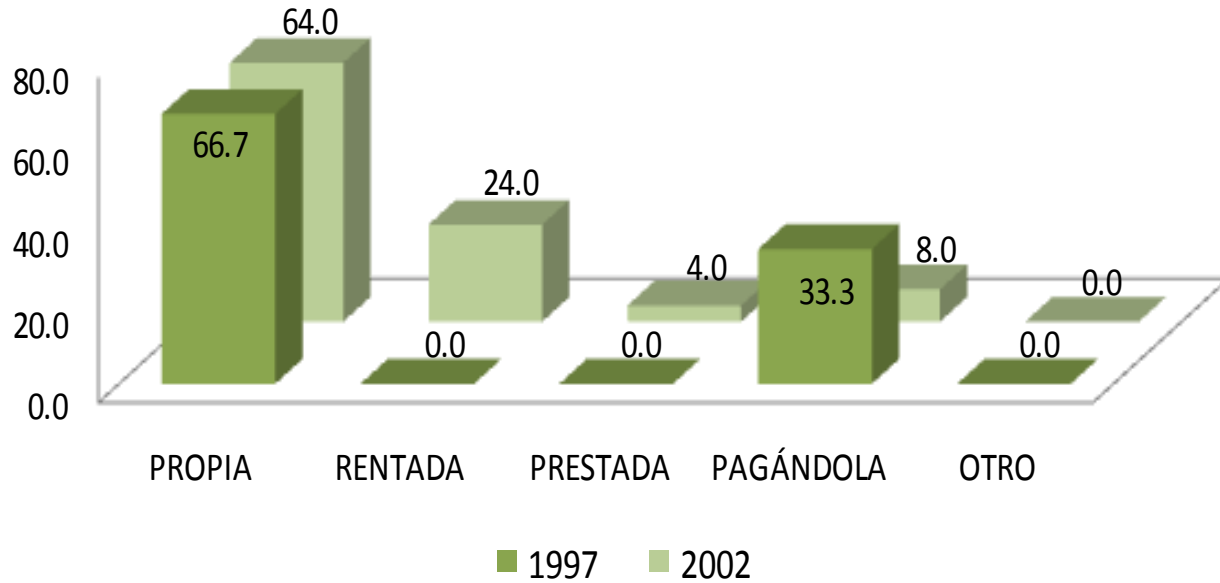
INGRESOS (\$)	1997 %	2002 %
HASTA 10,000	33.30	52.60
ENTRE 10,001 y 20,000	33.40	28.50
ENTRE 20,001 y 30,000	22.20	4.70
ENTRE 30,001 y 40,000	11.10	9.50
ENTRE 40,001 y 50,000	0.00	0.00
MÁS DE 50,000	0.00	4.70
<b>TOTAL</b>	<b>100.00</b>	<b>100.00</b>

Porcentualmente el ingreso mensual familiar se encuentran entre \$10,001 y \$20,000 pesos mexicanos para la generación 1997; para el caso de los egresados en 2002 es de 10,000 respectivamente .

# I DATOS GENERALES Y ANTECEDENTES GENERALES

## I.2 DATOS SOCIOECONÓMICOS ACTUALES

### I.2.4 VIVIENDA



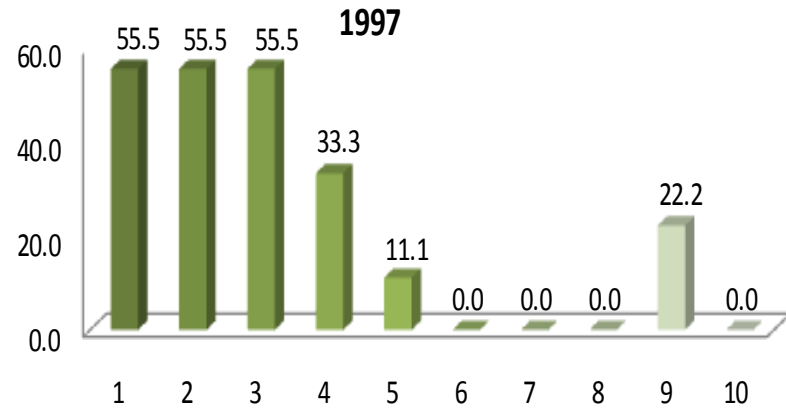
Una de las variables consideradas en el análisis del nivel socioeconómico es el tipo de vivienda en el que habitan. Los resultados muestran que un grueso se concentra en casa propia con 64.0% y 66.7% para las generaciones 1997 y 2002.

1. TELÉFONO
2. CELULAR
3. COMPUTADORA
4. ACCESO A INTERNET
5. EMPLEADO (S) DOMÉSTICO (S)
6. TARJETA DE CRÉDITO Y/O DEPARTAMENTALES
7. TELEVISIÓN POR CABLE Y/O SATELITAL
8. MEMBRESÍA DE UN CLUB DEPORTIVO Y/O SOCIAL
9. UN AUTOMÓVIL
10. DOS O MÁS AUTOMÓVILES

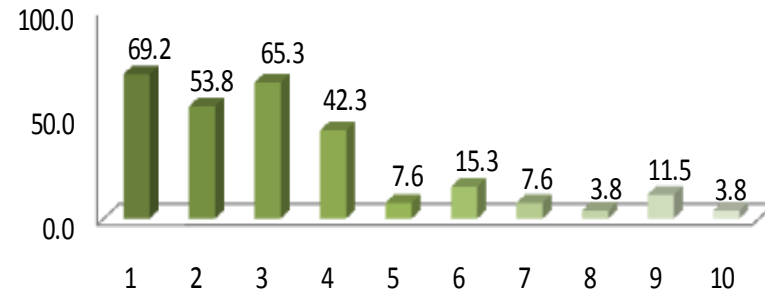
## I DATOS GENERALES Y ANTECEDENTES GENERALES

### I.2 DATOS SOCIOECONÓMICOS ACTUALES

#### I.2.5 BIENES Y/O SERVICIOS CON LOS QUE CUENTA



2002



Haciendo una aproximación sobre el origen sociofamiliar, se puede afirmar que en ambas generaciones prevalece el nivel medio-bajo, son poco representativos los estratos socioeconómicos medio-alto.

## I DATOS GENERALES Y ANTECEDENTES GENERALES

### I.3 ESCOLARIDAD Y OCUPACIÓN DEL PADRE Y MADRE

#### I.3.1 ESCOLARIDAD DEL PADRE

NIVEL DE ESTUDIOS	1997	2002
	PORCENTAJE	
SIN ESTUDIO	0.00	0.00
PRIMARIA INCOMPLETA	11.10	11.10
PRIMARIA COMPLETA	11.10	24.00
SECUNDARIA O EQUIVALENTE INCOMPLETA	0.00	16.00
SECUNDARIA O EQUIVALENTE COMPLETA	22.30	4.00
BACHILLERATO O EQUIVALENTE INCOMPLETO	11.10	0.00
BACHILLERATO O EQUIVALENTE COMPLETO	0.00	16.00
NORMAL SUPERIOR BÁSICA INCOMPLETA	0.00	0.00
NORMAL SUPERIOR BÁSICA COMPLETA	11.10	0.00
LICENCIATURA INCOMPLETA	11.10	0.00
LICENCIATURA COMPLETA	11.10	12.00
ESPECIALIZACIÓN INCOMPLETA	22.20	8.00
ESPECIALIZACIÓN COMPLETA	0.00	0.00
MAESTRÍA INCOMPLETA	0.00	4.00
MAESTRÍA COMPLETA	0.00	0.00
DOCTORADO INCOMPLETO	0.00	0.00
DOCTORADO COMPLETO	0.00	8.00
OTRO	0.00	0.00
<b>TOTAL</b>	<b>100.0</b>	<b>100.0</b>

El nivel máximo de estudios de los padres de los egresados de la generación 1997 es de secundaria o equivalente completa con 22.30%; mientras que para los padres de los egresados en 2002 es de primaria completa con 24.0% respectivamente.

## I DATOS GENERALES Y ANTECEDENTES GENERALES

### I.3 ESCOLARIDAD Y OCUPACIÓN DEL PADRE Y MADRE

#### I.3.1 ESCOLARIDAD DE LA MADRE

NIVEL DE ESTUDIOS	1997	2002
	PORCENTAJE	
SIN ESTUDIO	0.00	3.80
PRIMARIA INCOMPLETA	11.10	15.30
PRIMARIA COMPLETA	22.30	27.40
SECUNDARIA O EQUIVALENTE INCOMPLETA	0.00	0.00
SECUNDARIA O EQUIVALENTE COMPLETA	22.20	23.00
BACHILLERATO O EQUIVALENTE INCOMPLETO	0.00	0.00
BACHILLERATO O EQUIVALENTE COMPLETO	22.20	15.30
NORMAL SUPERIOR BÁSICA INCOMPLETA	0.00	0.00
NORMAL SUPERIOR BÁSICA COMPLETA	11.10	3.80
LICENCIATURA INCOMPLETA	0.00	3.80
LICENCIATURA COMPLETA	0.00	3.80
ESPECIALIZACIÓN INCOMPLETA	11.10	0.00
ESPECIALIZACIÓN COMPLETA	0.00	3.80
MAESTRÍA INCOMPLETA	0.00	0.00
MAESTRÍA COMPLETA	0.00	0.00
DOCTORADO INCOMPLETO	0.00	0.00
DOCTORADO COMPLETO	0.00	0.00
OTRO	0.00	0.00
<b>TOTAL</b>	<b>100</b>	<b>100</b>

En el caso de la escolaridad de las madres de los egresados de ambas generaciones, predomina el de primaria completa con 22.30% y 27.40% respectivamente.

## I DATOS GENERALES Y ANTECEDENTES GENERALES

### I.3 ESCOLARIDAD Y OCUPACIÓN DEL PADRE Y MADRE

#### I.3.2 OCUPACIÓN DEL PADRE

PUESTO	1997	2002
	PORCENTAJE	
DIRECTOR GENERAL	0.00	0.00
DUEÑO O SOCIO DE UNA EMPRESA, DESPACHO, RANCHO, ETC.	11.10	4.20
PROFESIONAL INDEPENDIENTE	0.00	0.00
GERENTE / DIRECTOR DE ÁREA	0.00	0.00
SUBGERENTE / SUBDIRECTOR DE ÁREA	0.00	4.20
JEFE DE DEPARTAMENTO	11.10	4.20
JEFE DE OFICINA / SECCIÓN / ÁREA	22.20	4.20
EMPLEADO PROFESIONAL	11.10	12.50
EJECUTIVO DE CUENTA	0.00	0.00
ANALISTA TÉCNICO	0.00	0.00
EMPLEADO NO PROFESIONAL	0.00	29.20
POR CUENTA PROPIA NO PROFESIONAL	22.30	20.80
VENDEDOR / COMERCIANTE	22.20	4.20
ASISTENTE / AYUDANTE / AUXILIAR	0.00	4.20
TRABAJADOR MANUAL NO CALIFICADO	0.00	8.30
EMPLEADO DOMÉSTICO	0.00	4.00
EJIDATARIO	0.00	0.00
JORNALERO AGRÍCOLA	0.00	0.00
HOGAR	0.00	0.00
OTRO	0.00	0.00
<b>TOTAL</b>	<b>100</b>	<b>100</b>

Por frecuencia de respuesta, en la ocupación de los padres de familia, sobresale la ocupación de por cuenta propia no profesional para la generación 1997 con 22.30%, mientras que en el caso de los egresados en 2002 es empleado no profesional con 29.20%



## I DATOS GENERALES Y ANTECEDENTES GENERALES

### I.3 ESCOLARIDAD Y OCUPACIÓN DEL PADRE Y MADRE

#### I.3.2 OCUPACIÓN DE LA MADRE

PUESTO	1997	2002
	PORCENTAJE	
DIRECTOR GENERAL	0.00	0.00
DUEÑO O SOCIO DE UNA EMPRESA, DESPACHO, RANCHO, ETC.	0.00	0.00
PROFESIONAL INDEPENDIENTE	0.00	0.00
GERENTE / DIRECTOR DE ÁREA	0.00	0.00
SUBGERENTE / SUBDIRECTOR DE ÁREA	0.00	0.00
JEFE DE DEPARTAMENTO	0.00	0.00
JEFE DE OFICINA / SECCIÓN / ÁREA	0.00	0.00
EMPLEADO PROFESIONAL	22.20	12.00
EJECUTIVO DE CUENTA	0.00	0.00
ANALISTA TÉCNICO	0.00	0.00
EMPLEADO NO PROFESIONAL	0.00	4.00
POR CUENTA PROPIA NO PROFESIONAL	0.00	0.00
VENDEDOR / COMERCIANTE	0.00	12.00
ASISTENTE / AYUDANTE / AUXILIAR	0.00	0.00
TRABAJADOR MANUAL NO CALIFICADO	11.10	0.00
EMPLEADO DOMÉSTICO	0.00	4.00
EJIDATARIO	0.00	0.00
JORNALERO AGRÍCOLA	0.00	0.00
HOGAR	66.70	68.00
OTRO	0.00	0.00
<b>TOTAL</b>	<b>100</b>	<b>100</b>

Las madres de los egresados de ambas generaciones se dedican principalmente al hogar, así lo muestran los datos obtenidos 66.70% y 68.0% respectivamente.

## I DATOS GENERALES Y ANTECEDENTES GENERALES

### I.3 ESCOLARIDAD Y OCUPACIÓN DEL PADRE Y MADRE

#### I.3.3 GIRO DE LA OCUPACIÓN DEL PADRE

1997					
GIRO	MICRO	PEQUEÑA	MEDIANA	GRANDE	TOTAL
	PORCENTAJE				
TRANSPORTE, COMUNICACIÓN Y SERVICIOS	0.00	16.70	0.00	83.30	100
COMERCIO	0.00	0.00	0.00	0.00	100
AGROPECUARIO, MINERÍA, EXTRACCIÓN E INDUSTRIA	100	0.00	100	0.00	100
<b>PROMEDIO</b>	<b>33.33</b>	<b>5.57</b>	<b>33.33</b>	<b>27.77</b>	<b>100</b>

2002					
GIRO	MICRO	PEQUEÑA	MEDIANA	GRANDE	TOTAL
	PORCENTAJE				
TRANSPORTE, COMUNICACIÓN Y SERVICIOS	14.30	7.10	7.10	71.50	100
COMERCIO	100	0.00	0.00	0.00	100
AGROPECUARIO, MINERÍA, EXTRACCIÓN E INDUSTRIA	50.00	0.00	50.00	0.00	100
<b>PROMEDIO</b>	<b>54.77</b>	<b>2.37</b>	<b>19.03</b>	<b>23.83</b>	<b>100</b>

Según la distribución porcentual, los padres de familia de los egresados de la generación 1997, laboran en empresas de tamaño micro y medianas; respecto a los padres de los egresados en 2002 principalmente se ubican en empresas micro.

## I DATOS GENERALES Y ANTECEDENTES GENERALES

### I.3 ESCOLARIDAD Y OCUPACIÓN DEL PADRE Y MADRE

#### I.3.3 GIRO DE LA OCUPACIÓN DE LA MADRE

1997					
GIRO	MICRO	PEQUEÑA	MEDIANA	GRANDE	TOTAL
	PORCENTAJE				
TRANSPORTE, COMUNICACIÓN Y SERVICIOS	0.00	0.00	0.00	100	<b>100</b>
COMERCIO	100	0.00	0.00	0.00	<b>100</b>
AGROPECUARIO, MINERÍA, EXTRACCIÓN E INDUSTRIA	0.00	0.00	0.00	0.00	<b>100</b>
<b>PROMEDIO</b>	<b>50.00</b>	<b>0.00</b>	<b>0.00</b>	<b>50.00</b>	<b>100</b>

2002					
GIRO	MICRO	PEQUEÑA	MEDIANA	GRANDE	TOTAL
	PORCENTAJE				
TRANSPORTE, COMUNICACIÓN Y SERVICIOS	50.00	0.00	0.00	50.00	<b>100</b>
COMERCIO	100	0.00	0.00	0.00	<b>100</b>
AGROPECUARIO, MINERÍA, EXTRACCIÓN E INDUSTRIA	100	0.00	0.00	0.00	<b>100</b>
<b>PROMEDIO</b>	<b>83.33</b>	<b>0.00</b>	<b>0.00</b>	<b>16.67</b>	<b>100</b>

Las madres de familia de los egresados que laboran se ubican principalmente en empresas micro, aunque para la generación 1997, también destacan las empresas clasificada como grandes.

**unidad  
iztapa**

**inicio**

**Biología  
Experimental**

## **II. TRAYECTORIA ACADÉMICA DEL EGRESADO**

## II. TRAYECTORIA ACADÉMICA DEL EGRESADO

### II.1 ESTUDIOS DE BACHILLERATO

#### II.1.1 TIPO DE BACHILLERATO

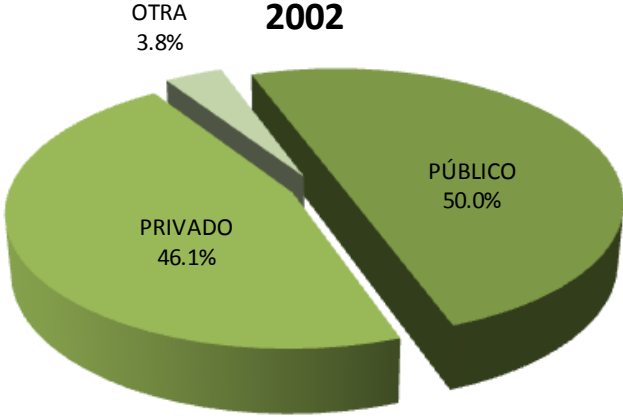
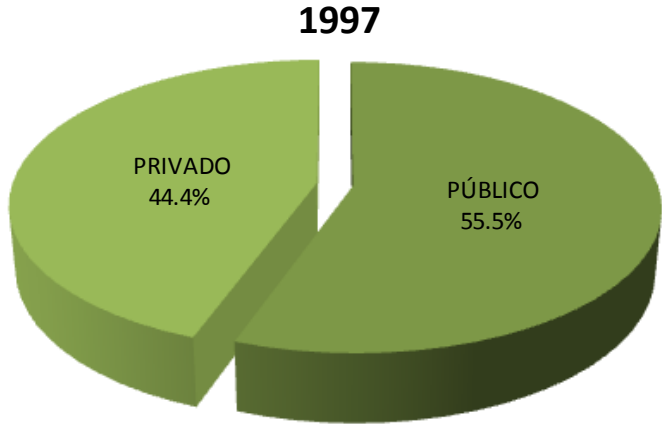
EDUCACIÓN MEDIA SUPERIOR	1997	2002
	PORCENTAJE	
NO DEFINIDA	0.00	0.00
UNAM ESCUELA NACIONAL PREPARATORIA	0.00	0.00
UNAM C.C.H.	11.10	3.80
IPN C.E.C.Y.T	11.10	0.00
COLEGIO DE BACHILLERES	33.40	34.80
DGTI - C.E.T.	0.00	0.00
DGTI - C.B.T.I.	0.00	0.00
DGTI - C.B.T.A.	0.00	0.00
DGTI - C.B.T.F.	0.00	0.00
DGTI - C.E.T.M.A.R.	0.00	7.70
DGTI - I.T.R.	0.00	0.00
NORMAL PRIMARIA	0.00	3.80
UNIVERSIDAD ESTATAL	0.00	0.00
INCORPORADA A LA UNAM	33.30	11.50
INCORPORADA AL IPN	0.00	0.00
INCORPORADA A LA SEP	11.10	26.90
INCORPORADA A UNIVERSIDAD ESTATAL	0.00	7.70
OTRA	0.00	3.80
U.A.E.M.	0.00	0.00
INCORPORADA A .E.M.	0.00	0.00
UNAM	0.00	0.00
IPN	0.00	0.00
<b>TOTAL</b>	<b>100</b>	<b>100</b>

En mayor proporción, los egresados de ambas generaciones realizaron su bachillerato en el Colegio de Bachilleres.

## II. TRAYECTORIA ACADÉMICA DEL EGRESADO

### II.1 ESTUDIOS DE BACHILLERATO

#### II.1.2 RÉGIMEN JURÍDICO DE LA INSTITUCIÓN DEL BACHILLERATO

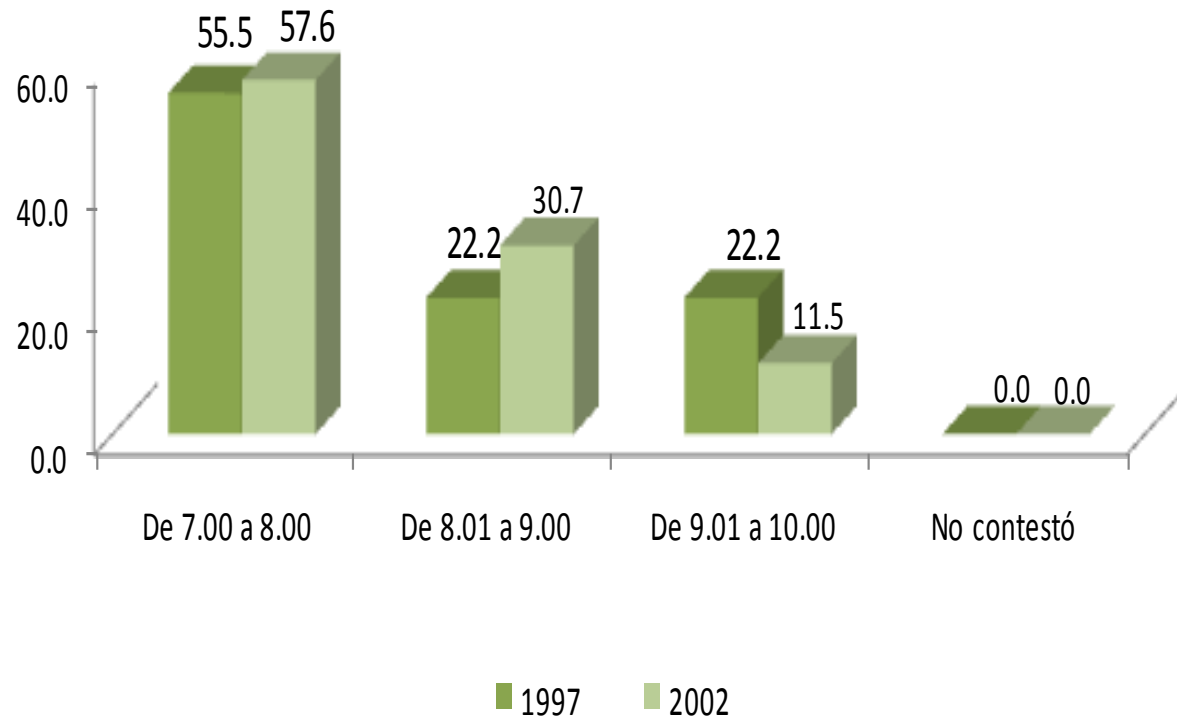


Cinco de cada diez egresados de ambas generaciones cursaron su bachillerato en instituciones públicas.

## II. TRAYECTORIA ACADÉMICA DEL EGRESADO

### II.1 ESTUDIOS DE BACHILLERATO

#### II.1.3 PROMEDIO DEL BACHILLERATO



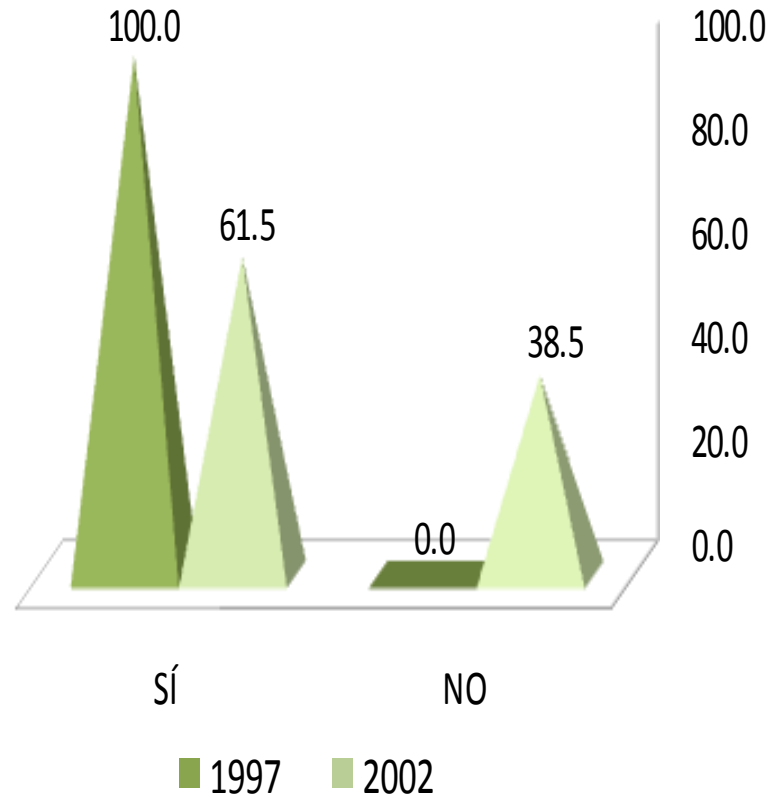
El rendimiento académico promedio, mostrado por las generaciones de estudio durante el bachillerato, se encuentra primordialmente entre 7 y 8.



## II. TRAYECTORIA ACADÉMICA DEL EGRESADO

### II.2 ELECCIÓN DE LA INSTITUCIÓN Y CARRERA

#### II.2.1 LA INSTITUCIÓN FUE SU PRIMERA ELECCIÓN



El 100% de los egresados del año 1997 y 61.5% del 2002 eligió a la UAM-Iztapatlapa como primera opción.

## II. TRAYECTORIA ACADÉMICA DEL EGRESADO

### II.2 ELECCIÓN DE LA INSTITUCIÓN Y CARRERA

#### II.2.2 TIPO DE INSTITUCIÓN QUE HABÍA ELEGIDO

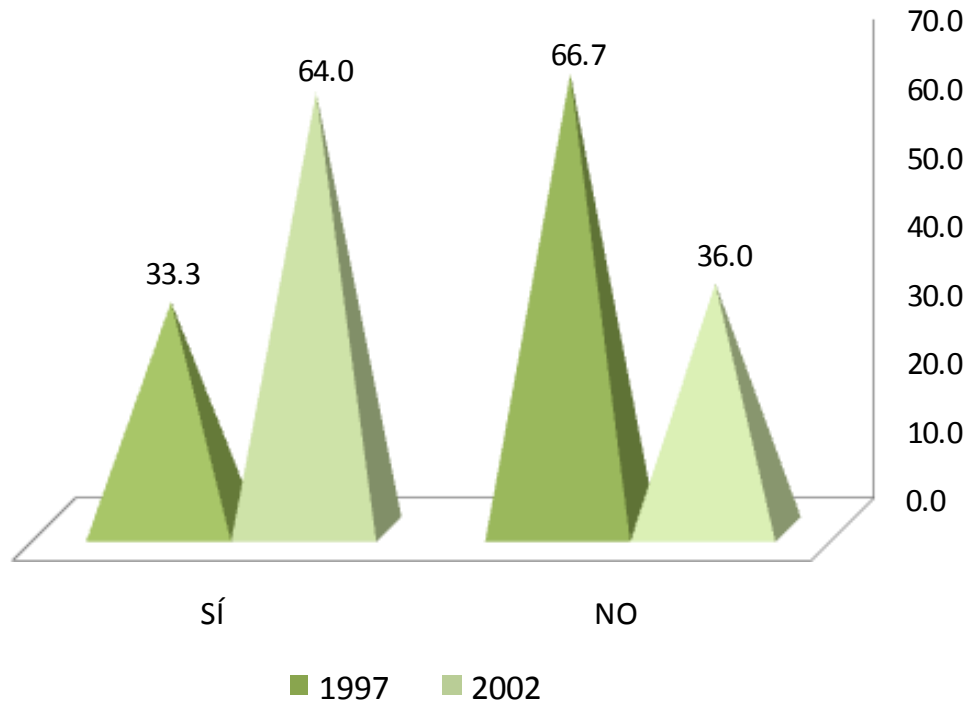
TIPO DE INSTITUCIÓN	1997	2002
	PORCENTAJE	
UNIVERSIDAD PÚBLICA	0.00	90.00
INSTITUTO TECNOLÓGICO PRIVADO	0.00	0.00
UNIVERSIDAD PRIVADA	0.00	0.00
EDUCACIÓN NORMAL	0.00	0.00
INSTITUTO TECNOLÓGICO Y/O POLITÉCNICO PÚBLICO	0.00	10.00
OTRO	0.00	0.00
<b>TOTAL</b>	<b>100</b>	<b>100</b>

90.00% de los egresados que además del UAM Iztapalapa eligió otra universidad, ésta fue pública, en tanto que 10.00% había elegido un Instituto Tecnológico y/o politécnico público.

## II. TRAYECTORIA ACADÉMICA DEL EGRESADO

### II.2 ELECCIÓN DE LA INSTITUCIÓN Y CARRERA

#### II.2.3 LA CARRERA FUE SU PRIMERA ELECCIÓN

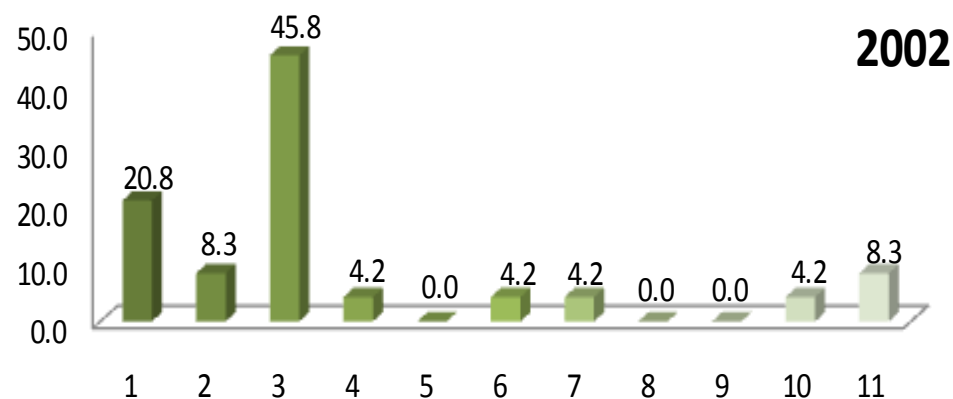
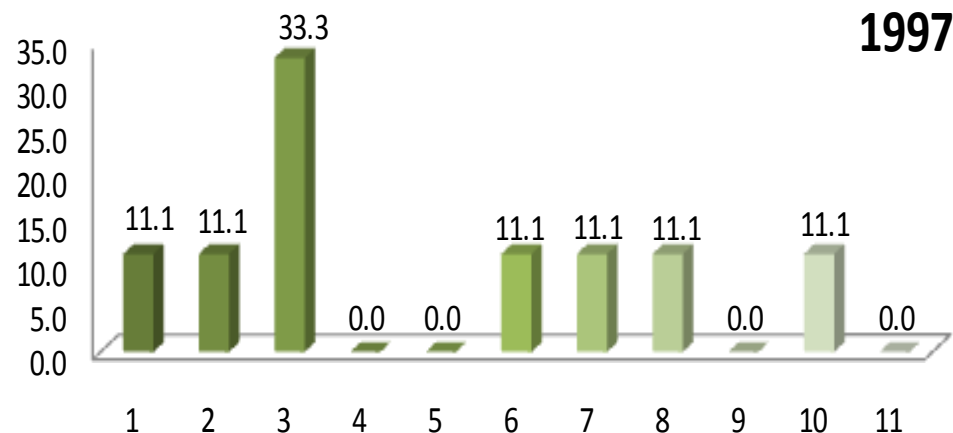


En lo relativo a la elección de la carrera, 33.3% y 64.0%, manifestó haber cursado su primera opción.

1. EL PRESTIGIO DE LA INSTITUCIÓN
2. MODELO ACADÉMICO
3. LA CARRERA SÓLO SE OFRECÍA EN ESTA INSTITUCIÓN
4. SU CERCANÍA GEOGRÁFICA A MI DOMICILIO
5. EL COSTO DE INSCRIPCIÓN Y CUOTAS
6. SUS FECHAS DE INGRESO
7. FACILIDAD DE INGRESO
8. CONSEJO DE PROFESORES
9. CONSEJO DE ORIENTADORES
10. CONSEJO DE FAMILIARES Y AMIGOS
11. OTRO

## II. TRAYECTORIA ACADÉMICA DEL EGRESADO

### II.3 RAZONES QUE INFLUYERON PARA ELEGIR LA UAM



Las razón más importante que influyó para elección de la UAM en las dos generaciones de estudio fue: la carrera sólo se ofrecía en esta institución.

## II. TRAYECTORIA ACADÉMICA DEL EGRESADO

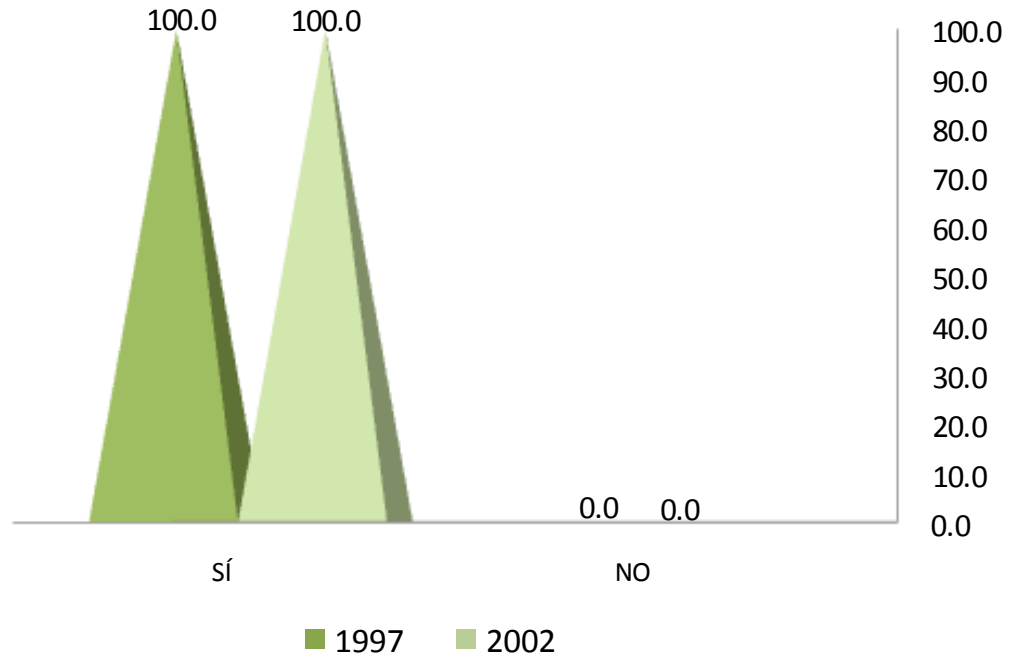
### II.4 RAZONES QUE INFLUYERON PARA ELEGIR LA LICENCIATURA

ELECCIÓN DE LA CARRERA	1997	2002
	PORCENTAJE	
EL PRESTIGIO DE LA CARRERA	11.1	12.0
LA CARRERA ES DE ALTA DEMANDA EN EL MERCADO LABORAL	11.1	4.0
A LOS EGRESADOS DE LA CARRERA LES PAGAN BIEN	0.0	0.0
FACILIDAD DE INGRESO	0.0	0.0
EL CONTENIDO DEL PLAN DE ESTUDIOS	44.4	24.0
LA DURACIÓN DE LOS ESTUDIOS	0.0	0.0
POSIBILIDADES DE DESARROLLO PERSONAL Y/O PROFESIONAL	0.0	24.0
POR TENER VOCACIÓN Y HABILIDADES PERSONALES	33.3	28.0
CONSEJO DE FAMILIARES Y AMIGOS	0.0	0.0
CONSEJO DE PROFESORES	0.0	4.0
CONSEJO DE ORIENTADORES	0.0	0.0
POR TRADICIÓN FAMILIAR	0.0	0.0
OTRO	0.0	4.0
<b>TOTAL</b>	<b>100</b>	<b>100</b>

Las razón más importante que determinó la elección de la carrera para la generación 1997 fue: el contenido del plan de estudios, mientras que tener vocación y habilidades personales y profesionales es lo que destaca en la elección para la generación 2002.

## II. TRAYECTORIA ACADÉMICA DEL EGRESADO

### II.5 ESTUDIOS DE LICENCIATURA II.5.1 REALIZÓ SU SERVICIO SOCIAL

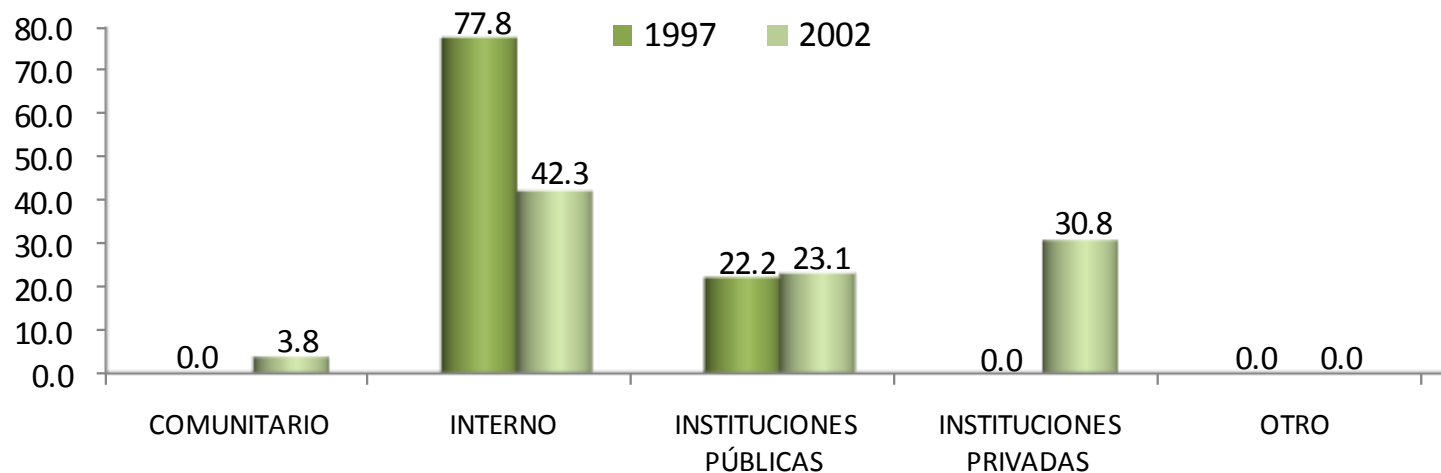


Ambas generaciones realizaron satisfactoriamente el servicio social

## II. TRAYECTORIA ACADÉMICA DEL EGRESADO

### II.5 ESTUDIOS DE LICENCIATURA

#### II.5.2 TIPO DE SERVICIO SOCIAL



El 77.8% y 42.30% desarrollaron su Servicio Social en programas y/o proyectos adscritos a la propia Universidad, seguidos de programas en instituciones públicas.

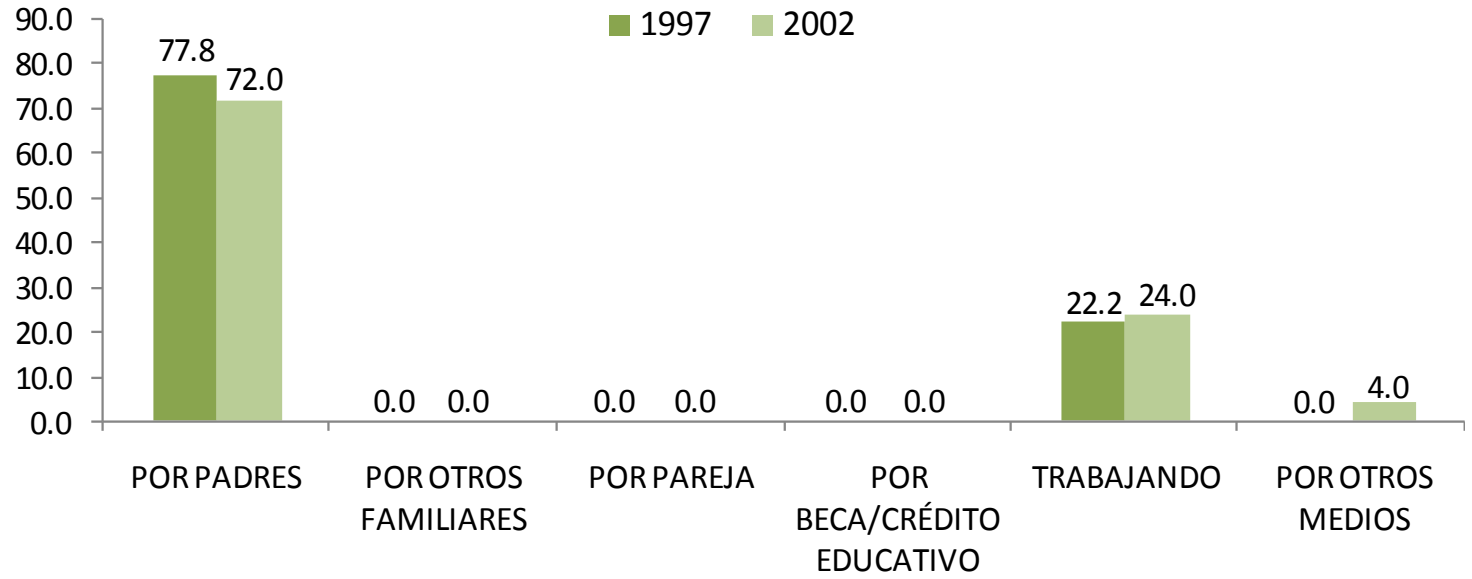
TIPO	1997	2002
	PORCENTAJE	
COMUNITARIO	0.00	3.8
INTERNO	77.80	42.30
INSTITUCIONES PÚBLICAS	22.20	23.10
INSTITUCIONES PRIVADAS	0.00	30.80
OTRO	0.00	0.00
<b>TOTAL</b>	<b>100</b>	<b>100</b>



## II. TRAYECTORIA ACADÉMICA DEL EGRESADO

### II.5 ESTUDIOS DE LICENCIATURA

#### II.5.4 SUSTENTO ECONÓMICO DURANTE SUS ESTUDIOS



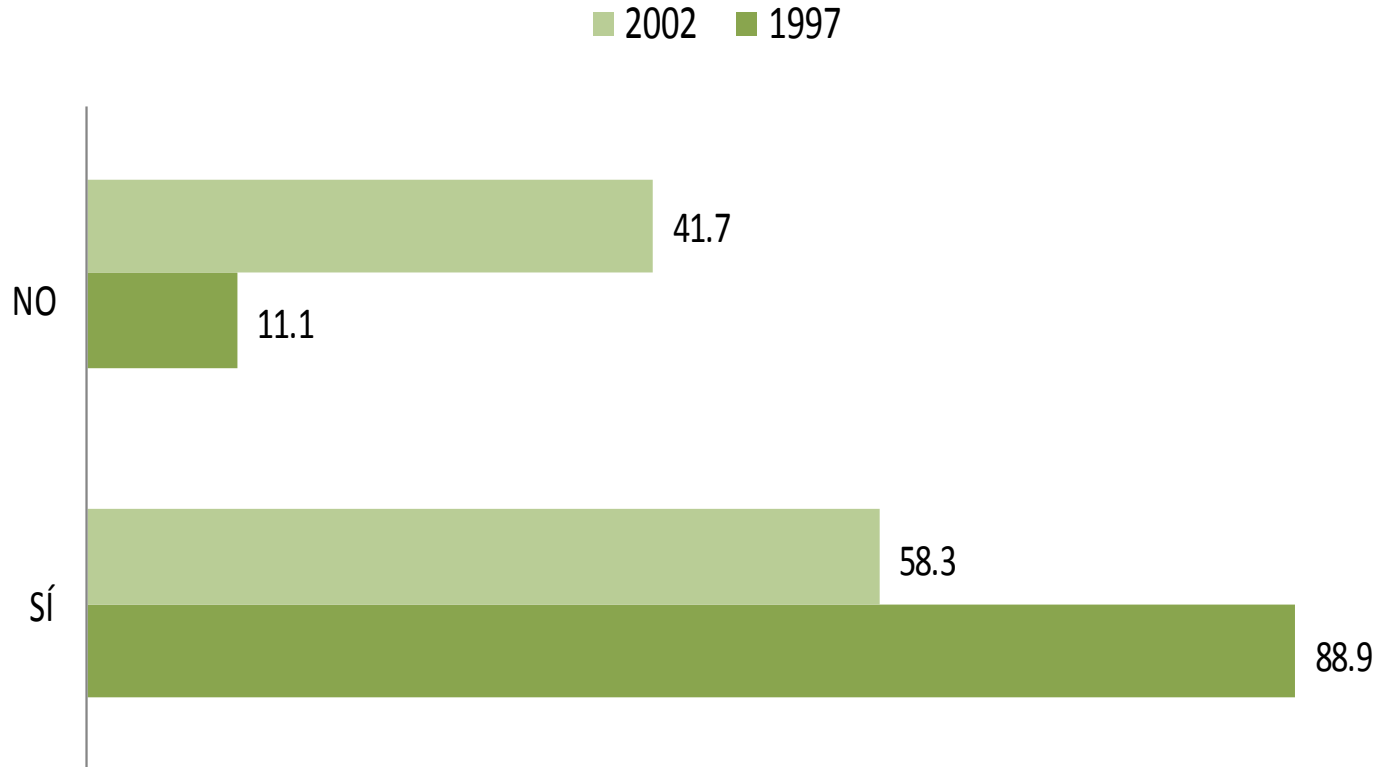
Las fuentes de sustento más importantes de los egresados durante sus estudios de licenciatura, lo constituyen los recursos provenientes de los padres, seguido por empleo propio.

SUSTENTO ECONÓMICO	1997	2002
	PORCENTAJE	
PADRES	77.80	72.00
OTROS FAMILIARES	0.00	0.00
PAREJA	0.00	0.00
BECA / CRÉDITO EDUCATIVO	0.00	0.00
TRABAJANDO	22.20	24.00
OTROS MEDIOS	0.00	4.00
<b>TOTAL</b>	<b>100</b>	<b>100</b>

## II. TRAYECTORIA ACADÉMICA DEL EGRESADO

### II.6 CONTINUACIÓN DE LA FORMACIÓN

#### II.6.1 OPTÓ POR OTRO TIPO DE ESTUDIOS



El 58.3% de los egresados de la generación 1997 y 88.9% de 2002 sí optó por algún tipo de estudios posterior a la licenciatura.

## II. TRAYECTORIA ACADÉMICA DEL EGRESADO

### II.6 CONTINUACIÓN DE LA FORMACIÓN

#### II.6.3 MESES DE ESCOLARIDAD CURSADOS Y APROBADOS DESPUÉS DE LA LICENCIATURA

MESES	1997	2002
	PORCENTAJE	
HASTA 10	0.00	20.00
ENTRE 11 Y 20	28.50	20.00
ENTRE 21 Y 30	28.50	40.10
ENTRE 31 Y 40	0.00	13.30
ENTRE 41 Y 50	28.80	6.60
MÁS DE 50	14.20	0.00
<b>TOTAL</b>	<b>100</b>	<b>100</b>

Son tres las categorías en relación al tiempo cursado en otros estudios después de la licenciatura que señalan los egresados de la generación 1997 con 28.50% cada una, el lapso es de 11 y 30 meses, y de 41 a 50. Para el caso de la generación 2002 el mayor porcentaje (40.10%) determina que cursó de 21 y 30 meses respectivamente.

**unidad  
iztapa**

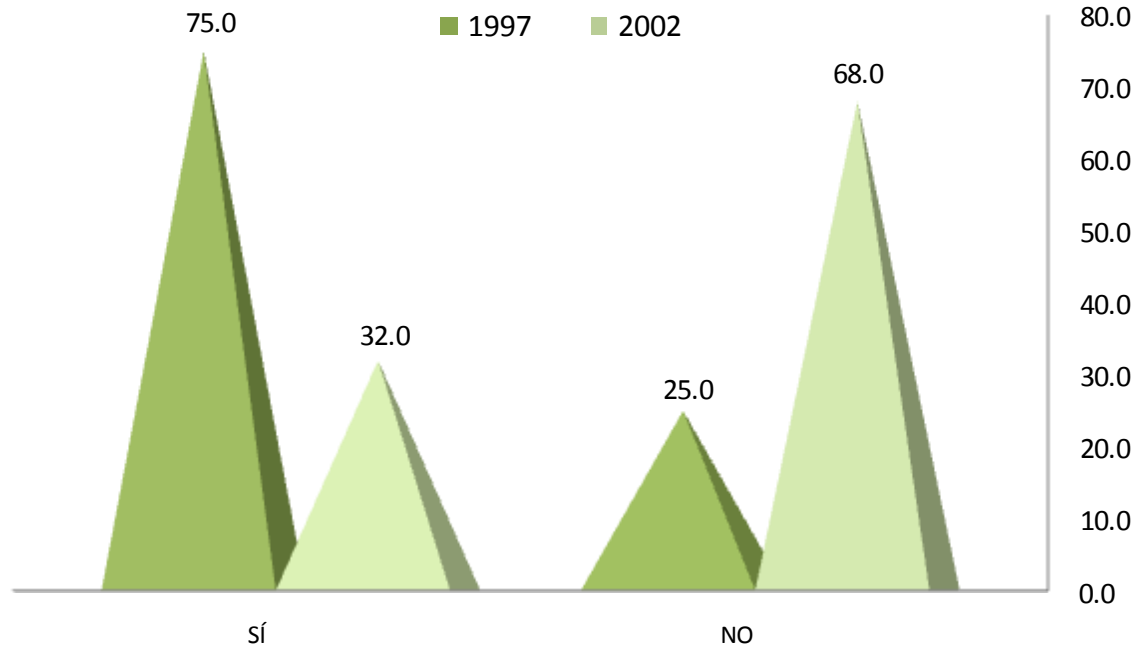
**inicio**

**Biología  
Experimental**

# **III. TRAYECTORIA Y UBICACIÓN EN EL MERCADO LABORAL**

### III. TRAYECTORIA Y UBICACIÓN EN EL MERCADO LABORAL

#### III.1 EMPLEO ACTUAL III.1.1 TRABAJA ACTUALMENTE

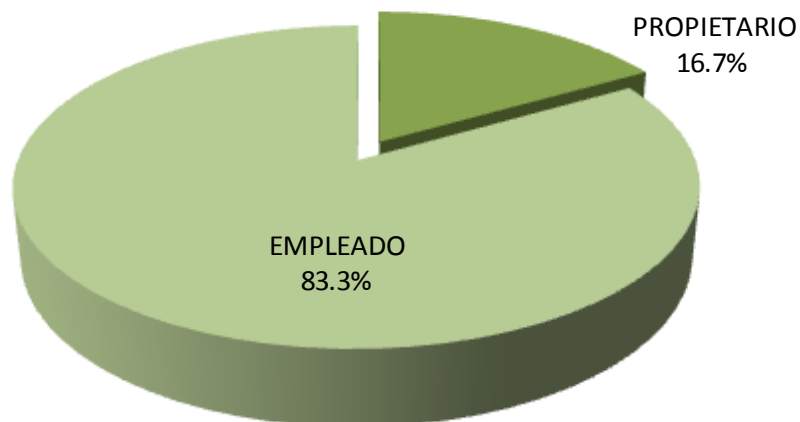


En el momento en que se aplicó la encuesta; 75.0% de la generación 1997 y 32.0% de 2002 sí se encontraban trabajando; sin embargo, 68.0% de los egresados en 2002 señaló que no se encontraban laborando.

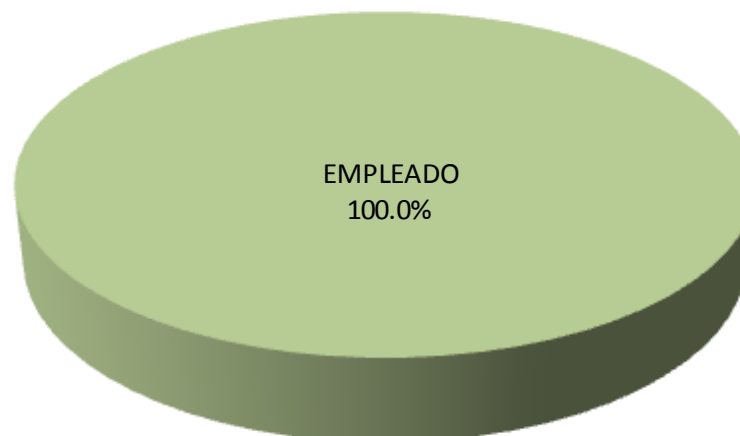
### III. TRAYECTORIA Y UBICACIÓN EN EL MERCADO LABORAL

#### III.1 EMPLEO ACTUAL

##### III.1.2 EN ESTE TRABAJO ES



**1997**



**2002**

En lo referente a la posición laboral que tienen los egresados; 83.3% y 100% de las generaciones de estudio reporta ser empleado; para el caso de los egresados en 1997, 16.7% afirma ser propietario.

### III. TRAYECTORIA Y UBICACIÓN EN EL MERCADO LABORAL

#### III.1 EMPLEO ACTUAL

##### III.1.3 PUESTO ACTUAL

PUESTO	1997	2002
	PORCENTAJE	
DIRECTOR GENERAL	0.00	0.00
DUEÑO O SOCIO DE UNA EMPRESA, DESPACHO, RANCHO	0.00	0.00
PROFESIONAL INDEPENDIENTE	0.00	0.00
GERENTE / DIRECTOR DE ÁREA	0.00	12.50
SUBGERENTE / SUBDIRECTOR DE ÁREA	0.00	0.00
JEFE DE DEPARTAMENTO	33.3	0.00
EJECUTIVO DE CUENTA	0.00	0.00
JEFE DE OFICINA / SECCIÓN / ÁREA	0.00	0.00
EMPLEADO PROFESIONAL	50.10	50.00
SUPERVISOR	0.00	0.00
ANALISTA ESPECIALIZADO	16.60	0.00
VENDEDOR EN ESTABLECIMIENTO	0.00	0.00
ASISTENTE	0.00	12.50
AYUDANTE	0.00	12.50
POR CUENTA PROPIA NO PROFESIONAL	0.00	0.00
EMPLEADO NO PROFESIONAL	0.00	0.00
AUXILIAR	0.00	12.50
OTRO	0.00	0.00
<b>TOTAL</b>	<b>100</b>	<b>100</b>

Predominantemente, los puestos que ocupan los egresados de ambas generaciones son de empleado profesional.



### III. TRAYECTORIA Y UBICACIÓN EN EL MERCADO LABORAL

#### III.1 EMPLEO ACTUAL III.1.4 GIRO DE LA EMPRESA ACTUAL

1997					
GIRO	MICRO	PEQUEÑA	MEDIANA	GRANDE	TOTAL
	PORCENTAJE				
TRANSPORTE, COMUNICACIÓN Y SERVICIOS	16.70	16.60	0.00	66.70	100
COMERCIO	0.00	0.00	0.00	0.00	100
AGROPECUARIO, MINERÍA, EXTRACCIÓN E INDUSTRIA	0.00	0.00	0.00	0.00	100
<b>PROMEDIO</b>	<b>16.70</b>	<b>16.60</b>	<b>0.00</b>	<b>66.70</b>	<b>100</b>

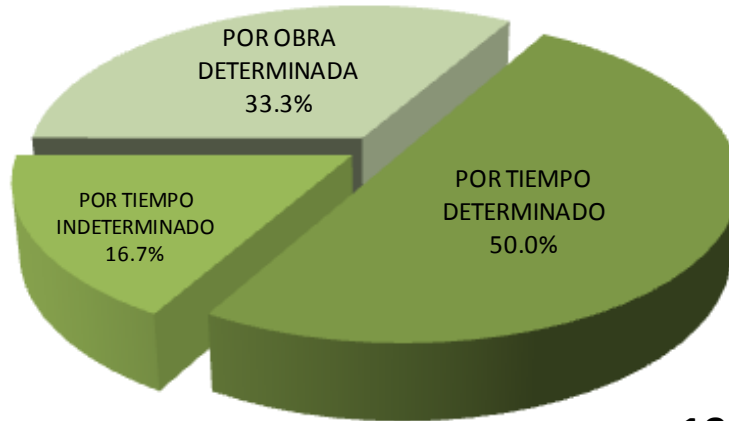
2002					
GIRO	MICRO	PEQUEÑA	MEDIANA	GRANDE	TOTAL
	PORCENTAJE				
TRANSPORTE, COMUNICACIÓN Y SERVICIOS	0.00	0.00	14.30	85.70	100
COMERCIO	0.00	0.00	0.00	0.00	100
AGROPECUARIO, MINERÍA, EXTRACCIÓN E INDUSTRIA	0.00	0.00	0.00	0.00	100
<b>PROMEDIO</b>	<b>0.00</b>	<b>0.00</b>	<b>14.30</b>	<b>85.70</b>	<b>100</b>

Por tamaño de la empresa, los egresados de ambas generaciones de estudio laboran principalmente en empresas grandes en el giro de transporte comunicación y servicios.

### III. TRAYECTORIA Y UBICACIÓN EN EL MERCADO LABORAL

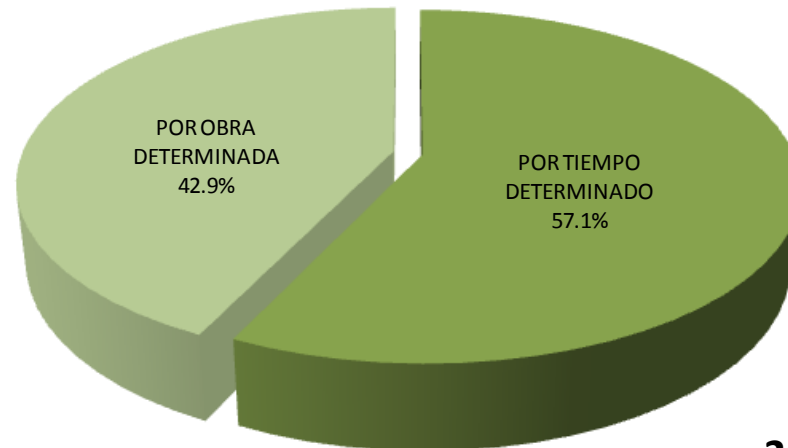
#### III.1 EMPLEO ACTUAL

##### III.1.5 TIPO DE CONTRATACIÓN DEL TRABAJO ACTUAL



1997

Por tipo de contratación, los egresados de ambas generaciones trabajan principalmente por tiempo determinado; 50.0% y 57.1% respectivamente.



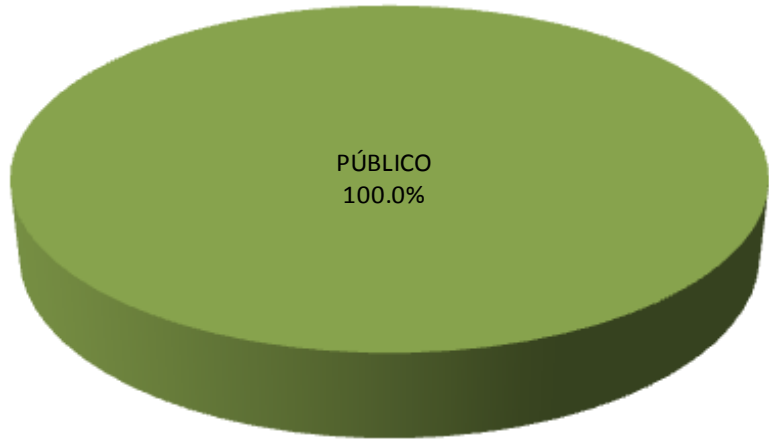
2002

### III. TRAYECTORIA Y UBICACIÓN EN EL MERCADO LABORAL

#### III.1 EMPLEO ACTUAL

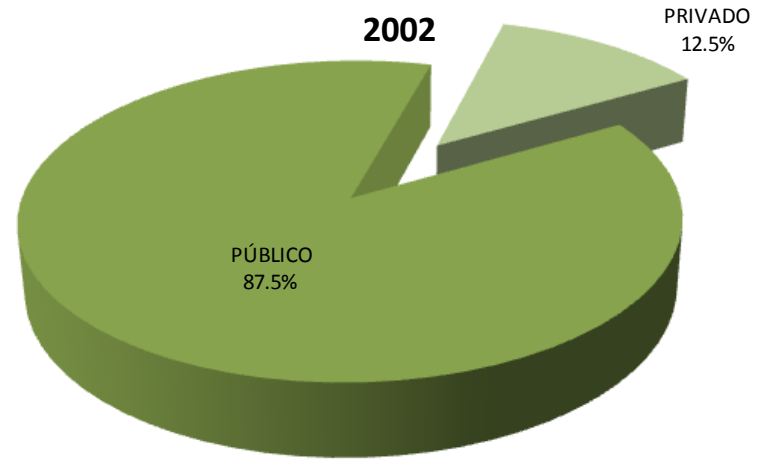
##### III.1.6 RÉGIMEN JURÍDICO DE LA EMPRESA/INSTITUCIÓN DEL TRABAJO ACTUAL

1997



PÚBLICO  
100.0%

2002



PÚBLICO  
87.5%

PRIVADO  
12.5%

En lo relativo al régimen jurídico de la empresa donde laboran los egresados de las generaciones de estudio, la gran mayoría se desempeña en empresas y/o instituciones públicas (100% y 87.5%).

### III. TRAYECTORIA Y UBICACIÓN EN EL MERCADO LABORAL

#### III.1 EMPLEO ACTUAL

##### III.1.7 INGRESO MENSUAL NETO ACTUAL

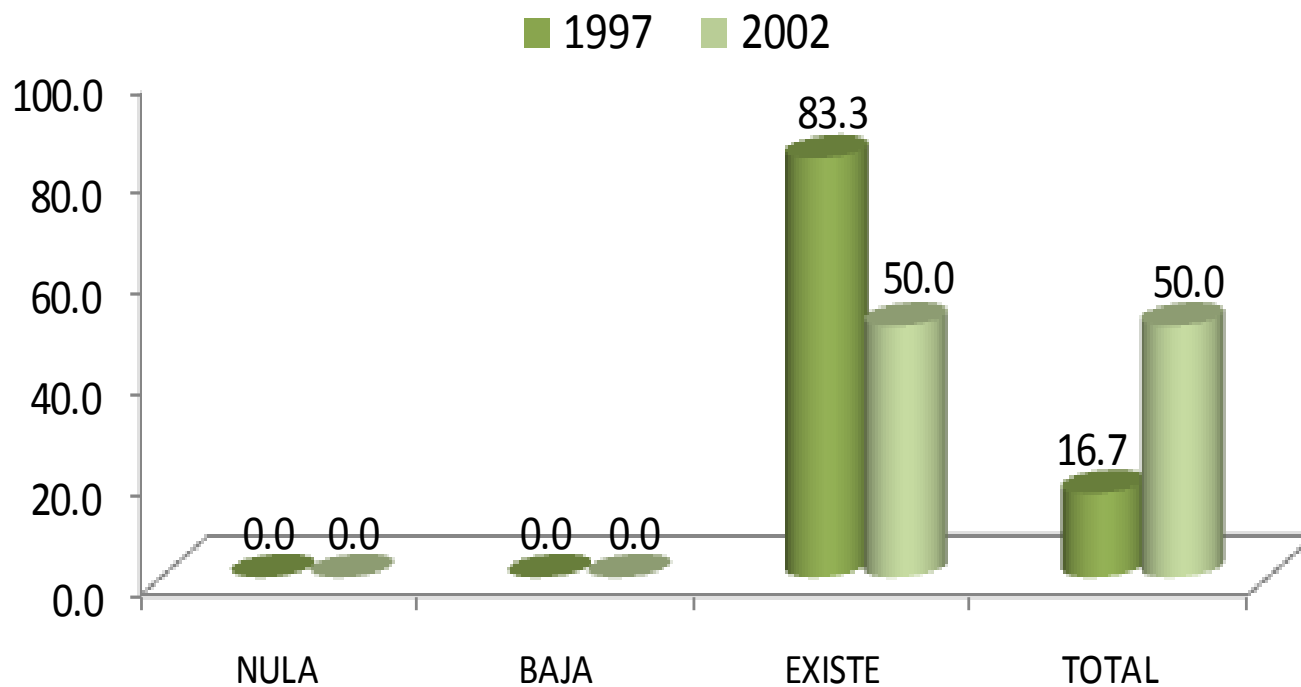
INGRESOS	1997	2002
	PORCENTAJE	
HASTA 10,000	83.40	57.30
ENTRE 10,001 y 20,000	16.60	28.50
ENTRE 20,001 y 30,000	0.00	0.00
ENTRE 30,001 y 40,000	0.00	0.00
ENTRE 40,001 y 50,000	0.00	0.00
MÁS DE 50,000	0.00	14.20
<b>TOTAL</b>	<b>100</b>	<b>100</b>

En cuanto al nivel de ingresos, en ambas generaciones se muestra que la mayoría reporta un ingreso mensual de hasta 10,000 pesos.

### III. TRAYECTORIA Y UBICACIÓN EN EL MERCADO LABORAL

#### III.1 EMPLEO ACTUAL

##### III.1.10 COINCIDENCIA DE ACTIVIDAD ACTUAL CON ESTUDIOS



Solamente 16.7% y 50.0% de las generaciones 1997 y 2002 declara que el nivel de coincidencia entre su actividad laboral actual y sus estudios de licenciatura corresponde en su totalidad.

### III. TRAYECTORIA Y UBICACIÓN EN EL MERCADO LABORAL

#### III.1 EMPLEO ACTUAL

##### III.1.11 SECTOR ECONÓMICO DEL TRABAJO ACTUAL

SECTOR ECONÓMICO	1997 %	2002 %
AGRÍCOLA-GANADERO, SILVÍCOLA, ETC.	0.00	0.00
INDUSTRIA EXTRACTIVA	0.00	0.00
INDUSTRIA DE LA TRANSFORMACIÓN	16.60	0.00
INDUSTRIA DE LA CONSTRUCCIÓN	0.00	0.00
COMERCIO	0.00	0.00
SERVICIOS BANCARIOS, FINANCIEROS Y SEGUROS	0.00	0.00
TRANSPORTE/COMUNICACIONES	0.00	.000
TURISMO	0.00	0.0
EDUCACIÓN	50.00	42.90
SERVICIOS PROFESIONALES Y TÉCNICOS	16.70	0.00
SERVICIOS DE SALUD	16.70	57.10
SERVICIOS DE GOBIERNO	0.00	0.00
ORGANIZACIÓN NO GUBERNAMENTAL	0.00	0.00
OTRO	0.00	0.00
<b>TOTAL</b>	<b>100.00</b>	<b>100.00</b>

La mayor parte de los egresados de 1997 se desempeñan predominantemente en el sector educación (50.0%); mientras que los egresados en el 2002 en servicios de salud (57.10%).

### III. TRAYECTORIA Y UBICACIÓN EN EL MERCADO LABORAL

#### III.1 EMPLEO ACTUAL

##### III.1.12 PRINCIPAL ACTIVIDAD QUE DESEMPEÑA ACTUALMENTE

ACTIVIDAD	1997 %	2002 %
DIRECCIÓN	0.00	0.00
COORDINACIÓN	0.00	0.00
DIRECCIÓN DE PROYECTOS	0.00	12.50
COORDINACIÓN DE PROYECTOS	0.00	0.00
DIRECCIÓN DE OBRAS	0.00	0.00
COORDINACIÓN DE OBRAS	0.00	0.00
PLANEACIÓN	0.00	0.00
PROGRAMACIÓN	0.00	0.00
EVALUACIÓN	14.30	0.00
SUPERVISIÓN	14.30	0.00
DIAGNÓSTICO	0.00	12.50
INVESTIGACIÓN	28.60	37.50
DOCENCIA	28.60	25.00
CAPACITACIÓN	0.00	0.00
ASESORÍA ESPECIALIZADA	0.00	0.00
ASESORÍA TÉCNICA	0.00	0.00
DESARROLLO DE PRODUCTOS	0.00	0.00
OTRA	14.20	12.50
<b>TOTAL</b>	<b>100.00</b>	<b>100.00</b>

Por tipo de actividad que desempeñan en la actualidad los egresados de ambas generaciones, destacan los rubros de: investigación y docencia.

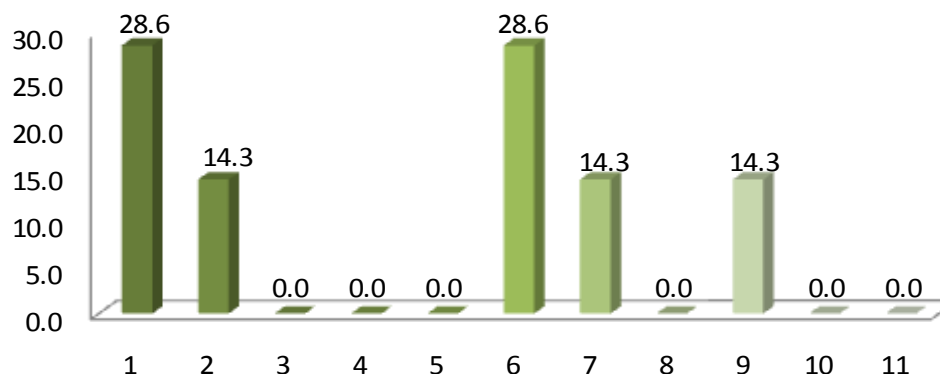
### III. TRAYECTORIA Y UBICACIÓN EN EL MERCADO LABORAL

#### III.1 EMPLEO ACTUAL

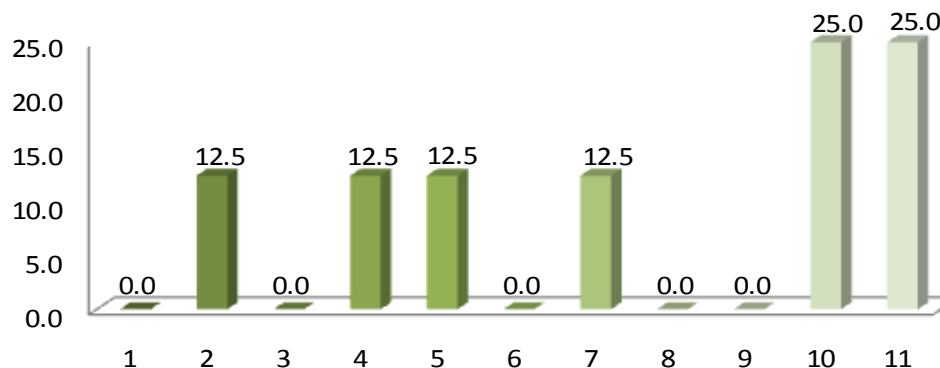
##### III.1.13 MEDIO PRINCIPAL A TRAVÉS DEL CUAL ENCONTRO EL EMPLEO ACTUAL

1. POR BOLSA DE TRABAJO
2. POR ANUNCIO EN EL PERIÓDICO
3. POR INVITACIÓN EXPRESA DE UNA EMPRESA O INSTITUCIÓN
4. POR RECOMENDACIÓN DE AMIGOS DE LA LICENCIATURA
5. POR RECOMENDACIÓN DE UN PROFESOR
6. POR RECOMENDACIÓN DE UN AMIGO O FAMILIAR
7. POR RELACIONES HECHAS EN EMPLEOS ANTERIORES
8. DECIDÍ CREAR MI PROPIO NEGOCIO, DESPACHO, EMPRESA
9. ME INTEGRÉ AL NEGOCIO FAMILIAR
10. POR SERVICIO SOCIAL
11. OTRO

1997



2002



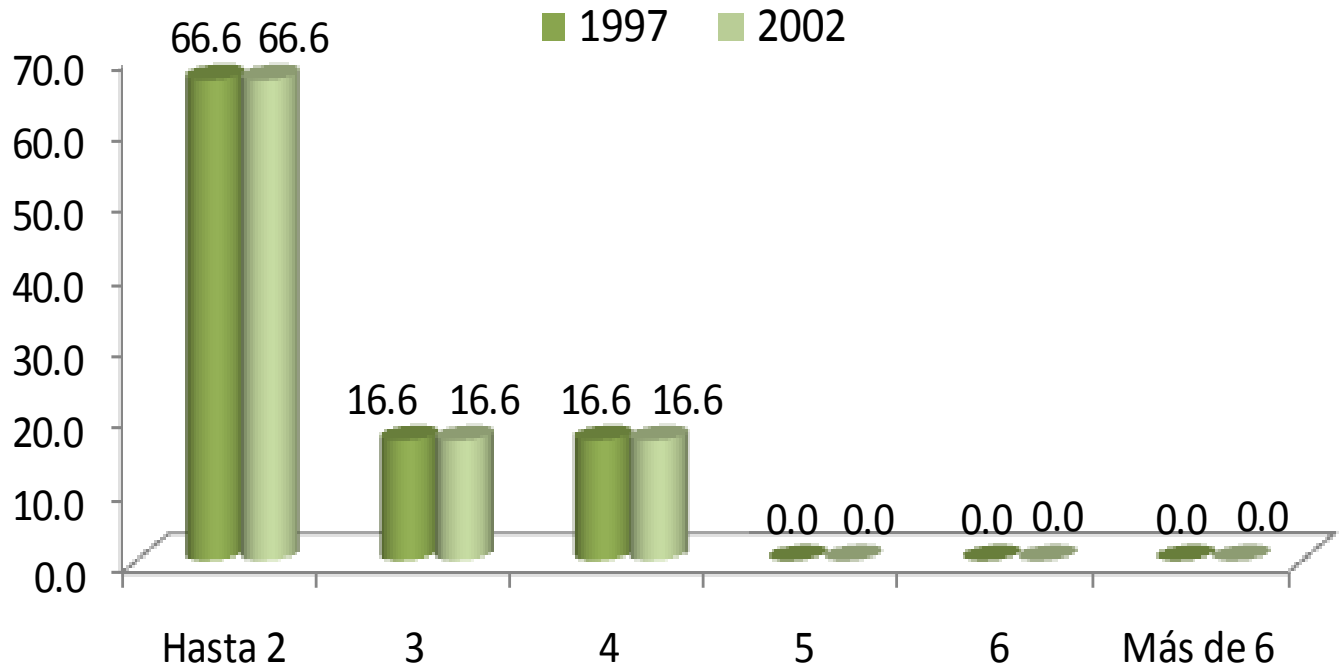
En términos porcentuales, los medios más importantes para la obtención del empleo actual en el caso de la generación de egreso 1997 fue: por bolsa de trabajo, lo mismo que, recomendación de un amigo o familiar. Para la generación 2002 el medio principal fue: por servicio social.



### III. TRAYECTORIA Y UBICACIÓN EN EL MERCADO LABORAL

#### III.1 EMPLEO ACTUAL

##### III.1.14 TRABAJOS PRINCIPALES DESDE EL EGRESO

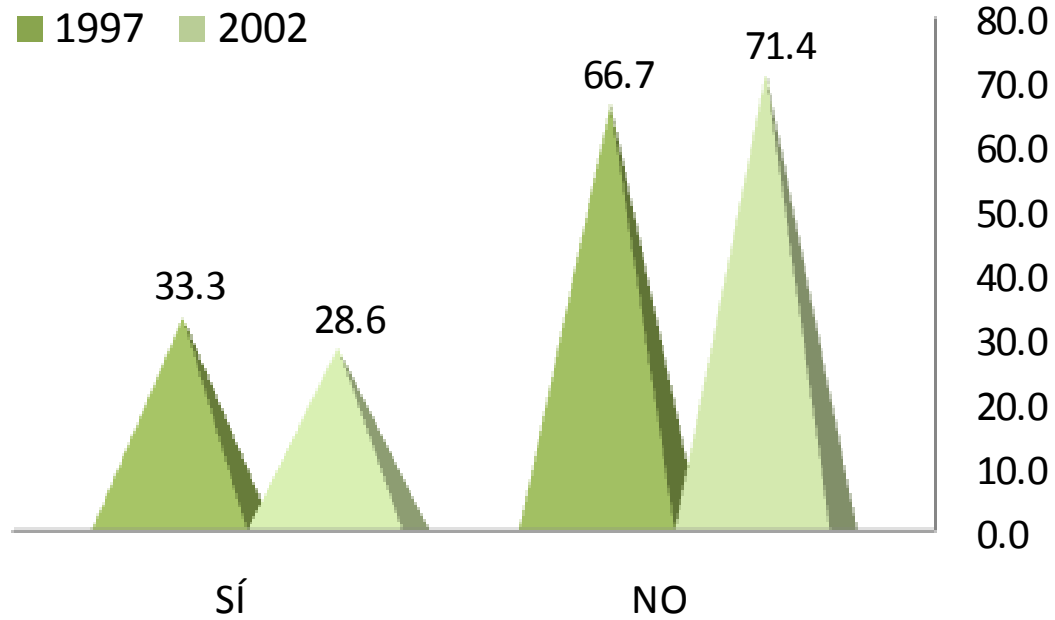


Respecto al número de trabajos que han tenido los egresados, los resultados arrojan que 6 de cada 10 de los entrevistados de ambas generaciones han tenido dos empleos principales desde el egreso de la universidad.

### III. TRAYECTORIA Y UBICACIÓN EN EL MERCADO LABORAL

#### III.1 EMPLEO ACTUAL

##### III.1.15 ADEMÁS DE SU EMPLEO TIENE OTRA ACTIVIDAD REMUNERADA



Menos de un tercio de los entrevistados tiene una actividad adicional remunerada; en tanto que 66.7% y 71.4% de las generaciones correspondientes no cuentan con otra actividad adicional a su trabajo y que sea remunerada.

### III. TRAYECTORIA Y UBICACIÓN EN EL MERCADO LABORAL

#### III.1 EMPLEO ACTUAL III.1.16 ESTA ACTIVIDAD ES

1997



2002

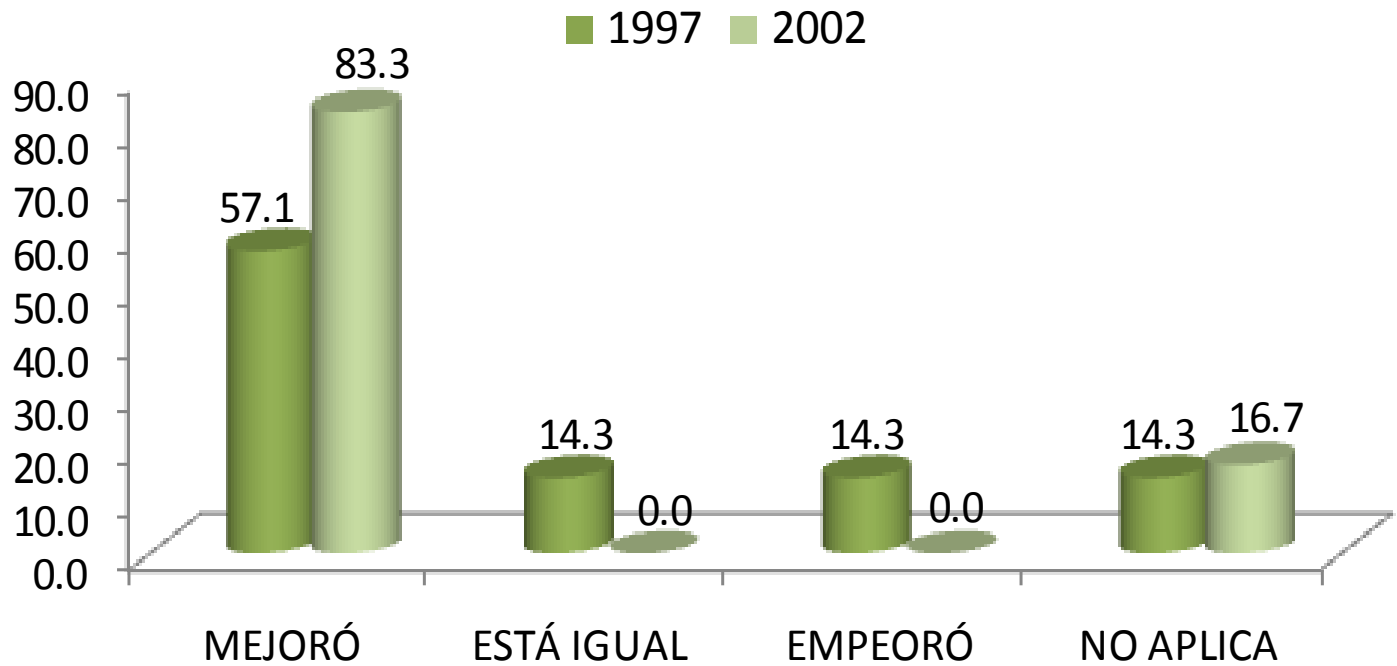


Los egresados de ambas generaciones que tiene otra actividad remunerada adicional a su trabajo, la realizan de tiempo parcial y medio tiempo, así para la generación 1997, 100% distingue el tiempo parcial y 100% de 2000 medio tiempo.

### III. TRAYECTORIA Y UBICACIÓN EN EL MERCADO LABORAL

#### III.1 EMPLEO ACTUAL

##### III.1.17 COMPARACIÓN DEL PUESTO DEL 1er EMPLEO, CON EMPLEO ACTUAL

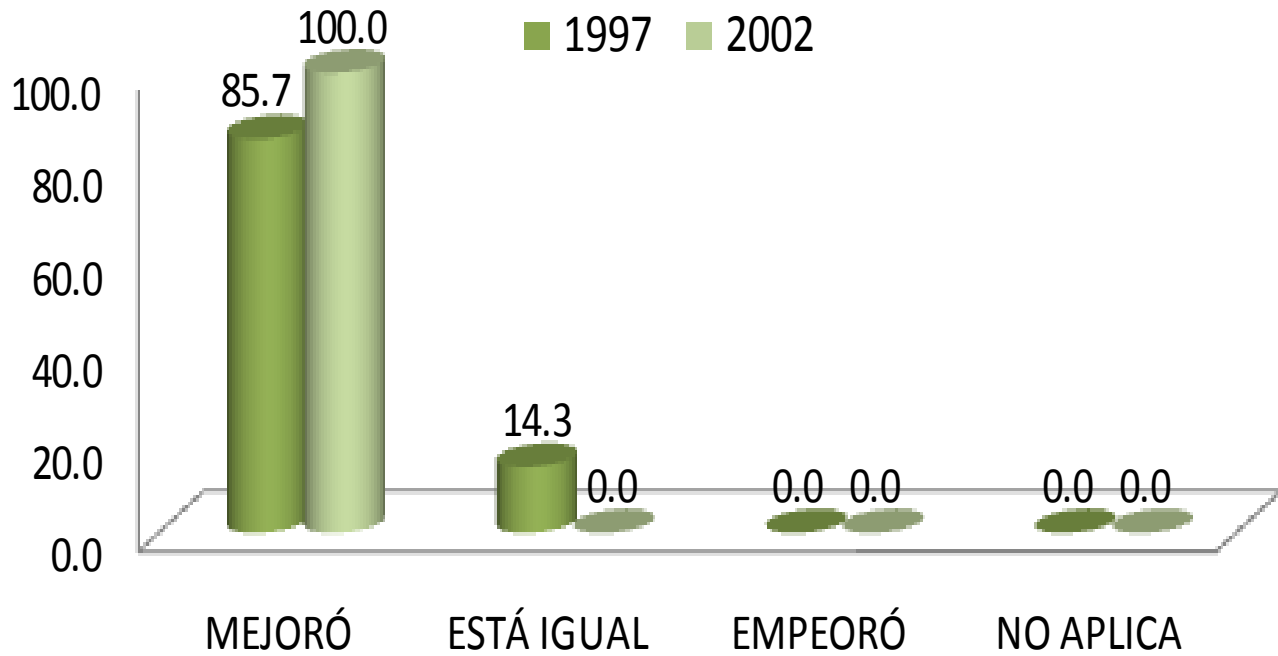


La comparación hecha por los egresados de ambas generaciones, en términos de puesto, entre su empleo posterior a la carrera y su empleo actual, señala que en su mayoría experimentaron mejorías, por lo que 57.1% y 83.3% así lo manifestó.

### III. TRAYECTORIA Y UBICACIÓN EN EL MERCADO LABORAL

#### III.1 EMPLEO ACTUAL

##### III.1.18 COMPARACIÓN NIVEL DE INGRESOS AL EGRESO, CON INGRESO ACTUAL



La comparación hecha por los egresados de ambas generaciones, en términos de ingreso, entre su empleo posterior a la carrera y su empleo actual, señala que en su mayoría experimentaron mejorías, por lo que 85.70% y 100.0% así lo señaló.

### III. TRAYECTORIA Y UBICACIÓN EN EL MERCADO LABORAL

#### III.1 EMPLEO ACTUAL

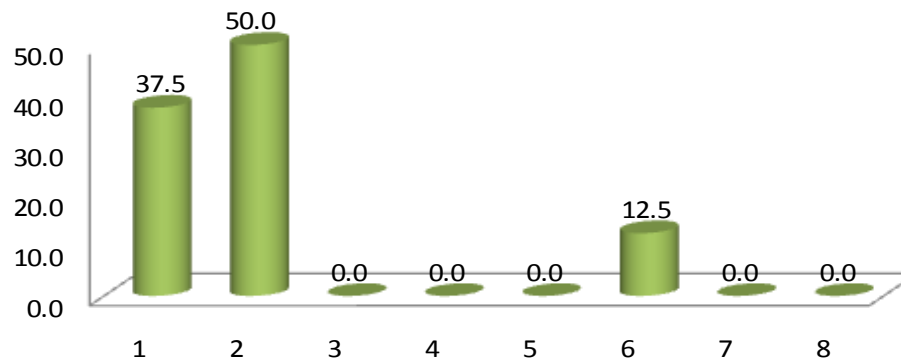
##### III.1.19 ACTUALMENTE BUSCA EMPLEO

1. SÍ
2. NO, CONTINUÓ EN EL EMPLEO QUE TENGO
3. NO, ENCONTRE EMPLEO SIN BUSCAR
4. NO, PORQUE DECIDÍ NO TRABAJAR
5. NO, PORQUE DECIDÍ PONER MI PROPIO NEGOCIO
6. NO, CONTINUÓ ESTUDIANDO
7. NO, PORQUE ME CANSÉ DE BUSCAR EMPLEO SIN ÉXITO
8. OTRO

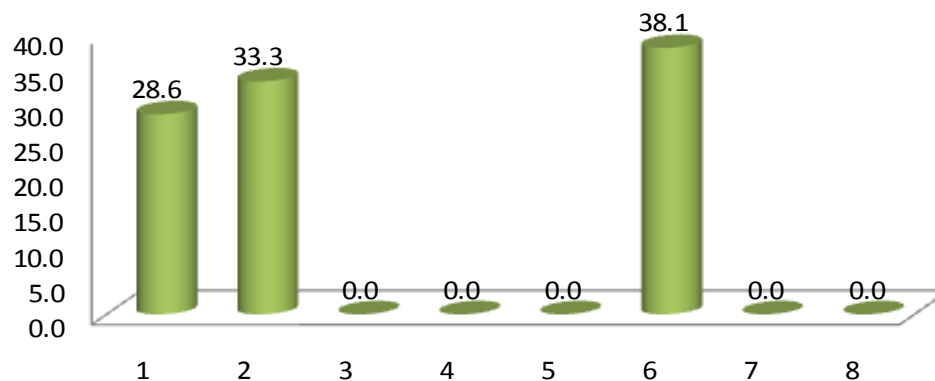
inicio

Biología  
Experimental

1997



2002



Al preguntarles si actualmente están buscando empleo se obtuvieron las siguientes respuestas: en la generación 1997, 50.0% contestó que no, continúan en el empleo actual; mientras que en la generación 2002, 38.1% señaló que no, porque continúa estudiando.

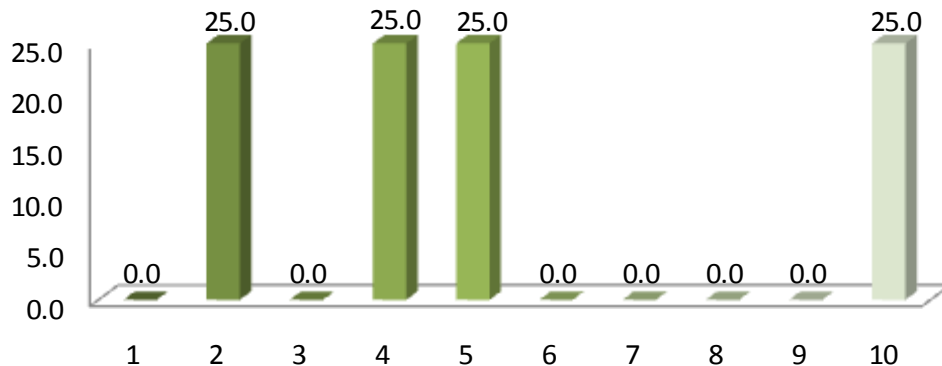
### III. TRAYECTORIA Y UBICACIÓN EN EL MERCADO LABORAL

#### III.1 EMPLEO ACTUAL

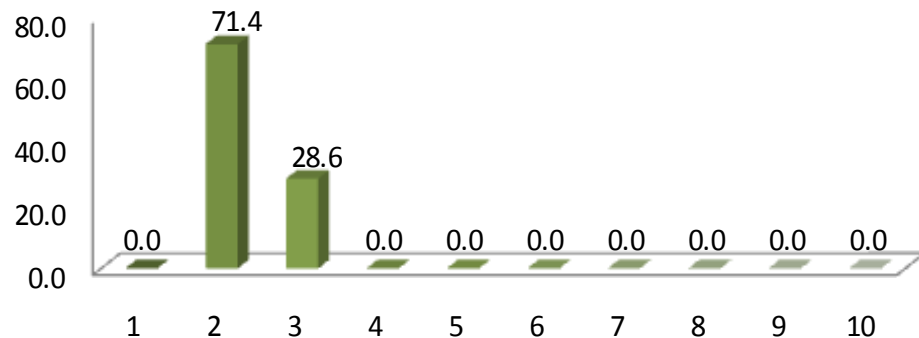
##### III.1.20 ACCIONES PARA CONSEGUIR OTRO EMPLEO

1. LLENÉ UNA SOLICITUD DE EMPLEO
2. DIFUNDÍ MI CURRÍCULUM
3. RECURRO A RELACIONES LABORALES PREVIAS
4. RECURRO A COMPAÑEROS
5. TENGO INTENCIONES DE HACER MI PROPIO NEGOCIO / INTEGRARME AL NEGOCIO FAMILIAR
6. HE CONTACTADO A VARIOS EMPLEADORES
7. CONTACTÉ AGENCIA DE EMPLEO
8. RECURRO A FAMILIARES
9. RECURRO A PROFESORES DE LA UAM
10. OTRO

1997



2002



Entre las acciones para conseguir empleo el difundir el currículum se presenta como una de las respuestas con mayor porcentaje en ambas generaciones (25.0% y 71.4%); sin embargo también destaca para la generación 1997, recurrir a compañeros y tener intención de emprender un negocio con 25.0% cada uno. Para el caso de los egresados en 2002 la segunda acción es recurrir a relaciones laborales previas con 28.6%.

### III. TRAYECTORIA Y UBICACIÓN EN EL MERCADO LABORAL

#### III.1 EMPLEO ACTUAL

##### III.1.21 RAZÓN MÁS IMPORTANTE POR LA QUE NO TRABAJA ACTUALMENTE

1. NO TRABAJO POR QUE NO ENCONTRÉ, PERO SIGO BUSCANDO

2. NO TRABAJO POR QUE NO ENCONTRÉ, Y YA NO BUSCO

3. ESTOY POR INCORPORARME A UN TRABAJO

4. NO TENGO TRABAJO POR QUE DECIDÍ CONTINUAR ESTUDIANDO

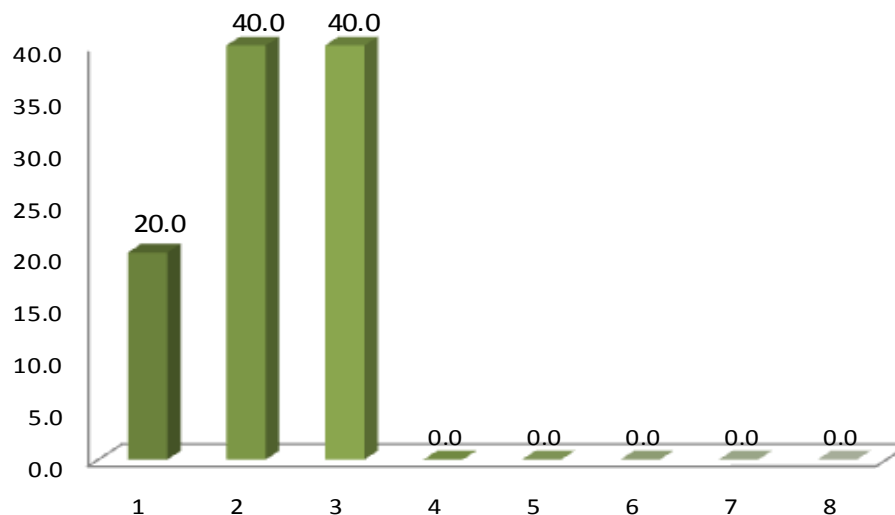
5. NO NECESITO TRABAJAR

6. NO TENGO TRABAJO POR RAZONES DE SALUD

7. NO TENGO TRABAJO PORQUE NO LO HE BUSCADO

8. OTRA

2002



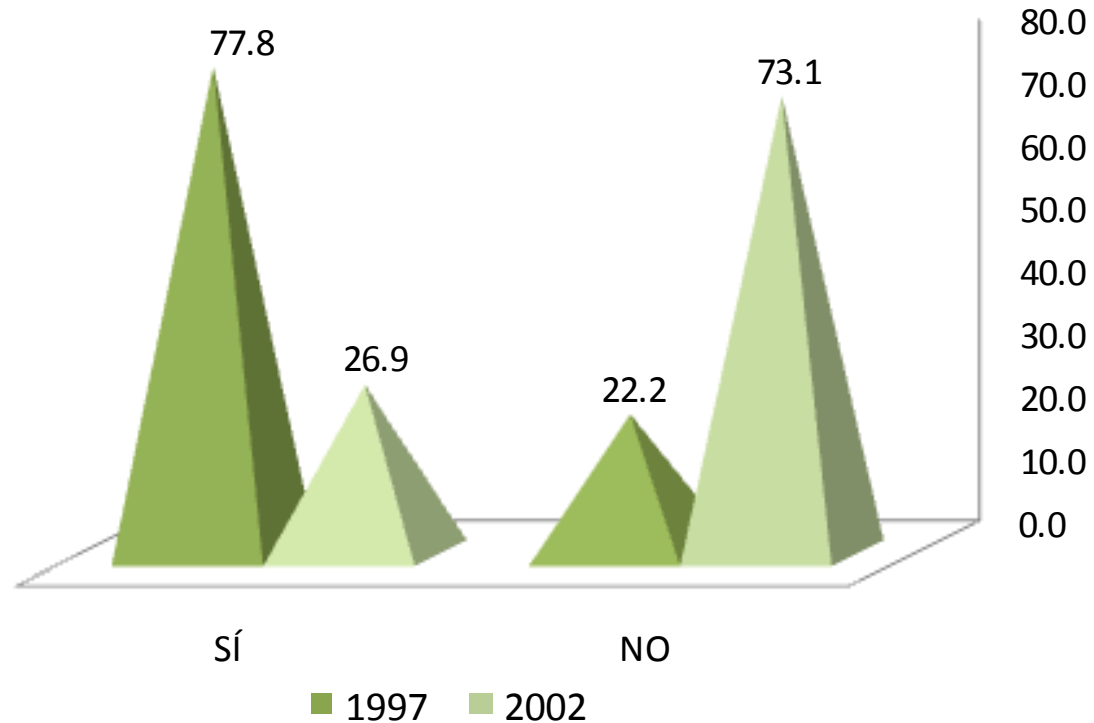
Los egresados que declararon no estar trabajando en el tiempo en que se aplicó la entrevista, la razón más importante que señaló solamente la generación 2002 es: *no trabajo por que no encontré, y ya no busco*, al igual que, *estoy por incorporarme a un trabajo*; ambas destacan con 40.0%



### III. TRAYECTORIA Y UBICACIÓN EN EL MERCADO LABORAL

#### III.2 BÚSQUEDA DE TRABAJO EN EL PERIODO INMEDIATAMENTE POSTERIOR AL EGRESO DE LICENCIATURA

##### III.2.1 EMPLEO AL CONCLUIR SUS ESTUDIOS

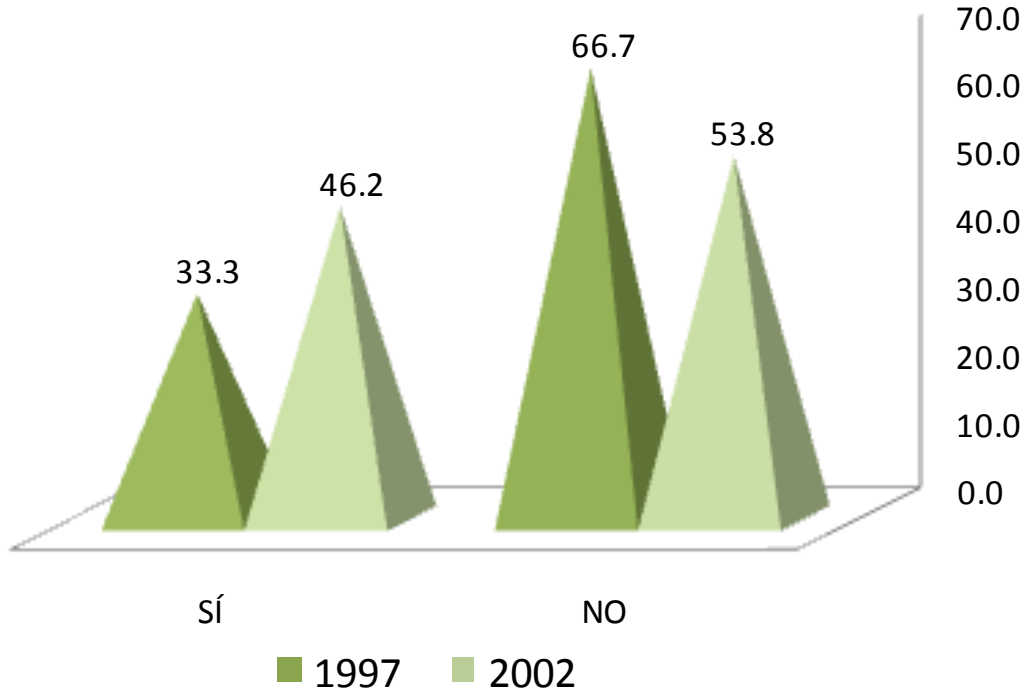


Ante la pregunta ¿tenía empleo al concluir sus estudios? El 77.8% de la generación 1997 contestó que sí a esta afirmación, disminuye para el caso de los egresados de 2002 a 26.9%.

### III. TRAYECTORIA Y UBICACIÓN EN EL MERCADO LABORAL

#### III.2 BÚSQUEDA DE TRABAJO EN EL PERIODO INMEDIATAMENTE POSTERIOR AL EGRESO DE LICENCIATURA

##### III.2.2 AL CONCLUIR SUS ESTUDIOS BUSCÓ ACTIVAMENTE TRABAJO



Al cuestionar si buscó activamente trabajo al concluir sus estudios, los resultados obtenidos son: 66.7% y 53.8% que contestó que no; en tanto que 33.3% y 46.20% sí buscó trabajo.

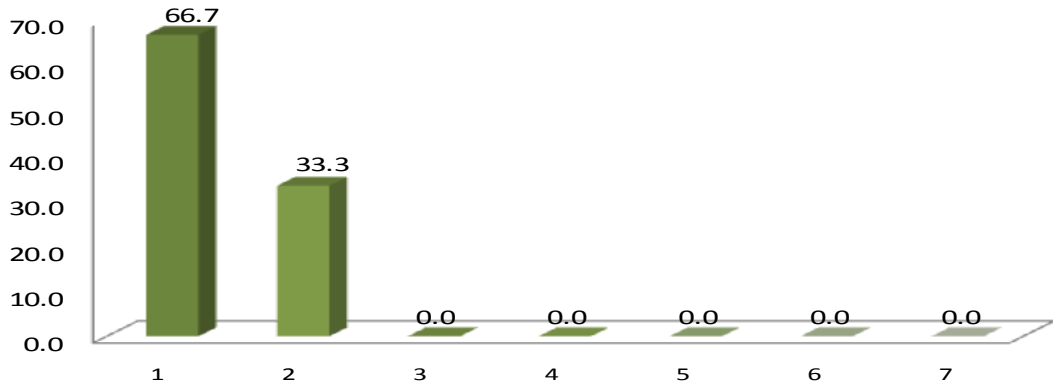
### III. TRAYECTORIA Y UBICACIÓN EN EL MERCADO LABORAL

#### III.2 BÚSQUEDA DE TRABAJO EN EL PERIODO INMEDIATAMENTE POSTERIOR AL EGRESO DE LICENCIATURA

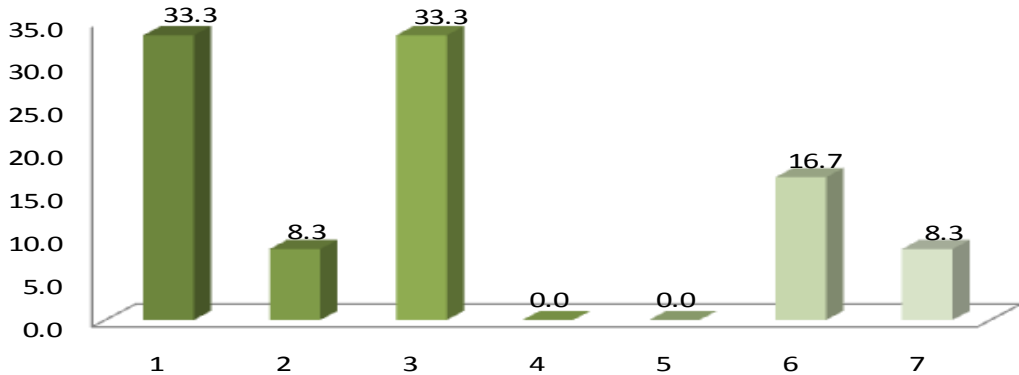
##### III.2.3 TIEMPO QUE LE LLEVÓ CONSEGUIR EMPLEO AL EGRESAR

- 1. MENOS DE SEIS MESES
- 2. DE SEIS MESES A UN AÑO
- 3. DE 1 AÑO 1 DÍA A 2 AÑOS
- 4. MÁS DE 2 AÑOS
- 5. NO ENCONTRÉ Y SEGUÍ EN EL MISMO EMPLEO
- 6. NO ENCONTRÉ EMPLEO QUEDE DESOCUPADO
- 7. OTRO

1997



2002

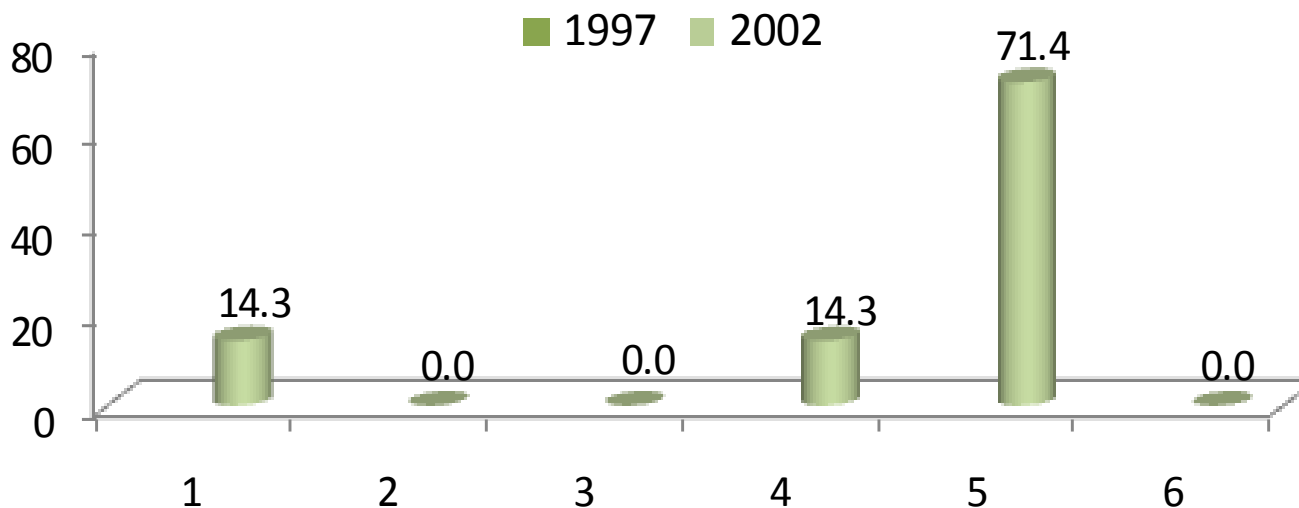


En lo referente al tiempo que les llevó conseguir empleo, para la generación 1997 destaca menos de seis meses con 66.7%, en tanto que para la generación 2002 las más importantes son menos de seis meses y de un año y un día a 2 años con el 33.3% cada una.

### III. TRAYECTORIA Y UBICACIÓN EN EL MERCADO LABORAL

#### III.2 BÚSQUEDA DE TRABAJO EN EL PERIODO INMEDIATAMENTE POSTERIOR AL EGRESO DE LICENCIATURA

##### III.2.4 DEMORA Y/O DIFICULTADES PARA CONSEGUIR EMPLEO AL EGRESAR



El motivo de la demora o dificultad en conseguir empleo, según la percepción de los egresados de la generación 2002, es que no hay suficientes empleos señalado por 71.4%, en tanto que para 14.3%, las dificultades está atribuidas a la escasa experiencia laboral, lo mismo que ofertas de trabajo poco atractivas.

DEMORA Y/O DIFICULTAD		1997	2002
		PORCENTAJE	
1	ESCALA EXPERIENCIA LABORAL	0.00	14.30
2	LA CARRERA ES POCO CONOCIDA	0.00	0.00
3	SU SITUACIÓN PERSONAL SE LO DIFICULTÓ	0.00	0.00
4	TENÍA OFERTAS DE TRABAJO POCO ATRACTIVAS	0.00	14.30
5	NO HAY SUFICIENTES EMPLEOS	0.00	71.40
6	OTRO	0.00	0.00
<b>TOTAL</b>		<b>100</b>	<b>100</b>

### III. TRAYECTORIA Y UBICACIÓN EN EL MERCADO LABORAL

#### III.2 BÚSQUEDA DE TRABAJO EN EL PERIODO INMEDIATAMENTE POSTERIOR AL EGRESO DE LICENCIATURA

##### III.2.5 PRINCIPAL MEDIO A TRAVÉS DEL CUAL ENCONTRÓ EMPLEO AL CONCLUIR ESTUDIOS

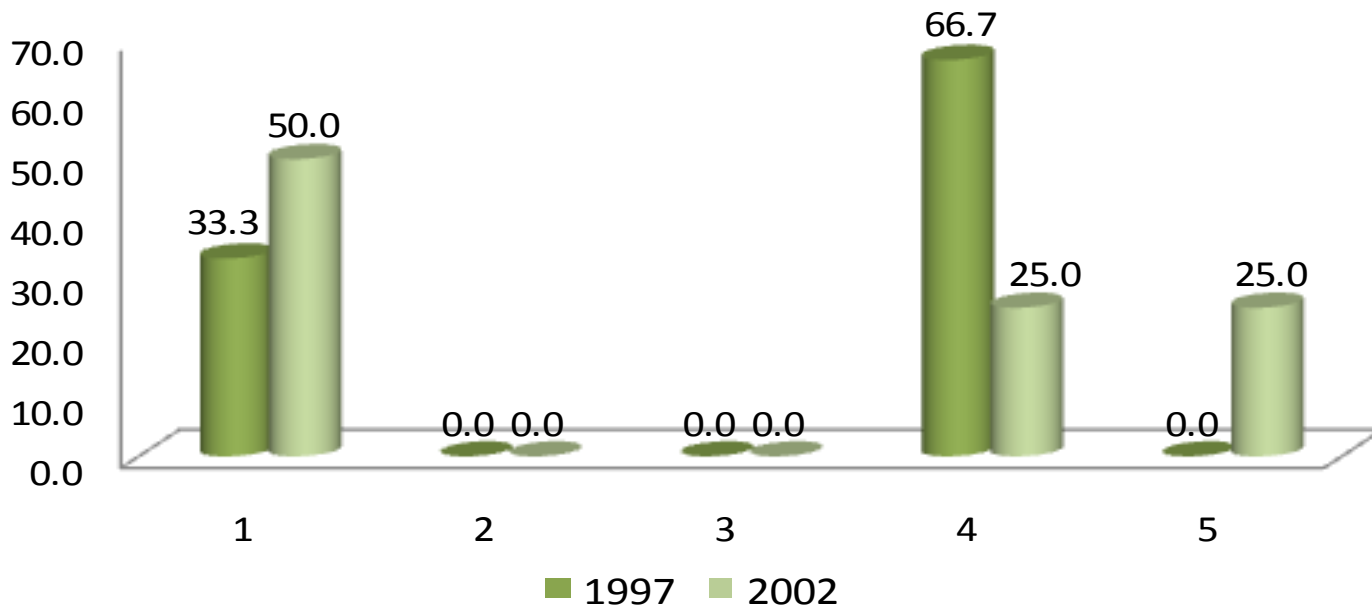
MEDIO	1997	2002
	PORCENTAJE	
BOLSA DE TRABAJO	33.30	25.00
ANUNCIO DE PERIÓDICO	33.30	0.00
INVITACIÓN EXPRESA DE UNA EMPRESA O INSTITUCIÓN	0.00	0.00
RECOMENDACIÓN DE AMIGOS DE LICENCIATURA	0.00	50.00
RECOMENDACIÓN DE UN PROFESOR	0.00	0.00
RECOMENDACIÓN DE UN AMIGO O FAMILIAR	0.00	25.00
RELACIONES HECHAS EN EMPLEOS ANTERIORES	0.00	0.00
CREACIÓN DE UN NEGOCIO, DESPACHO, EMPRESA, PROPIOS	0.00	0.00
INTEGRACIÓN A UN NEGOCIO FAMILIAR	33.40	0.00
SERVICIO SOCIAL	0.00	0.00
AGENCIA DE COLOCACIÓN (HEAD-HUNTERS, OUTSOURCING)	0.00	0.00
PRÁCTICAS O ESTANCIAS PROFESIONALES	0.00	0.00
OTRO	0.0	0.00
<b>TOTAL</b>	<b>100</b>	<b>100</b>

Los principales medios a través de los cuales encontraron empleo los egresados de la generación 1997 son: bolsa de trabajo, anuncio de periódico e integración a un negocio familiar, señalado con 33.3% cada una; en tanto que la principal para la generación 2002 es la recomendación de amigos de la licenciatura con 50.0% respectivamente.

### III. TRAYECTORIA Y UBICACIÓN EN EL MERCADO LABORAL

#### III.2 BÚSQUEDA DE TRABAJO EN EL PERIODO INMEDIATAMENTE POSTERIOR AL EGRESO DE LICENCIATURA

##### III.2.6 REQUISITO FORMAL DE MAYOR PESO PARA CONSEGUIR EMPLEO AL CONCLUIR SUS ESTUDIOS



1. TENER TÍTULO DE LICENCIATURA
2. APROBAR LOS EXAMENES DE SELECCIÓN
3. PASAR UNA ENTREVISTA FORMAL
4. CUMPLIR EL PERFIL SOLICITADO POR LA EMPRESA U ORGANIZACIÓN
5. OTRO

Con relación a los requisitos para conseguir empleo, la frecuencia distingue que para la generación 1997, el más importante es: cumplir el perfil solicitado con 66.70%, mientras que para la generación 2002, tener título de licenciatura es lo más relevante, señalado por 50.0%

### III. TRAYECTORIA Y UBICACIÓN EN EL MERCADO LABORAL

#### III.2 BÚSQUEDA DE TRABAJO EN EL PERIODO INMEDIATAMENTE POSTERIOR AL EGRESO DE LICENCIATURA

##### III.2.7 COMO INFLUYERON LOS SIGUIENTES FACTORES EN LA OBTENCIÓN DEL EMPLEO AL EGRESAR

1997	FACILITÓ	INFLUYÓ POCO	DIFICULTÓ	TOTAL
	PORCENTAJE			
El prestigio de la institución en que estudió la carrera	66.67	33.33	0.00	100
La buena aceptación de la carrera en el mercado laboral	33.33	66.67	0.00	100
La coincidencia de la carrera con las necesidades de la empresa/institución	100	0.00	0.00	100
La experiencia laboral previa	66.67	33.33	0.00	100
La edad	33.33	66.67	0.00	100
El género	33.33	66.67	0.00	100
Las responsabilidades familiares (por ej. hijos, estar casado)	33.33	66.67	0.00	100
Habilidades tales como idiomas, computación, conocimientos especializados	66.67	33.33	0.00	100
Disponibilidad para viajar, horarios y/o cambios de residencia	33.33	66.67	0.00	100
Otro	0.00	0.00	0.00	0.00
<b>PROMEDIO</b>	<b>51.85</b>	<b>48.15</b>	<b>0.00</b>	<b>100</b>

El factor que facilitó la obtención del empleo, para la generación 1997, destaca la coincidencia de la carrera con las necesidades de la empresa/institución con 100%, pero también el prestigio de la institución, la experiencia laboral previa y las habilidades tales como idiomas, computación y conocimientos especializados son unos de los más importantes señalados con 66.67% cada una.

### III. TRAYECTORIA Y UBICACIÓN EN EL MERCADO LABORAL

#### III.2 BÚSQUEDA DE TRABAJO EN EL PERIODO INMEDIATAMENTE POSTERIOR AL EGRESO DE LICENCIATURA

##### III.2.7 COMO INFLUYERON LOS SIGUIENTES FACTORES EN LA OBTENCIÓN DEL EMPLEO AL EGRESAR

2002	FACILITÓ	INFLUYÓ POCO	DIFICULTÓ	TOTAL
	PORCENTAJE			
El prestigio de la institución en que estudió la carrera	40.00	40.00	20.00	100
La buena aceptación de la carrera en el mercado laboral	40.00	40.00	20.00	100
La coincidencia de la carrera con las necesidades de la empresa/institución	40.00	40.00	20.00	100
La experiencia laboral previa	40.00	40.00	20.00	100
La edad	40.00	40.00	20.00	100
El género	0.00	100	0.00	100
Las responsabilidades familiares (por ej. hijos, estar casado)	20.00	80.00	0.00	100
Habilidades tales como idiomas, computación, conocimientos especializados	60.00	40.00	0.00	100
Disponibilidad para viajar, horarios y/o cambios de residencia	40.00	60.00	0.00	100
Otro	0.00	100	0.00	100
<b>PROMEDIO</b>	<b>32.00</b>	<b>58.00</b>	<b>10.00</b>	<b>100</b>

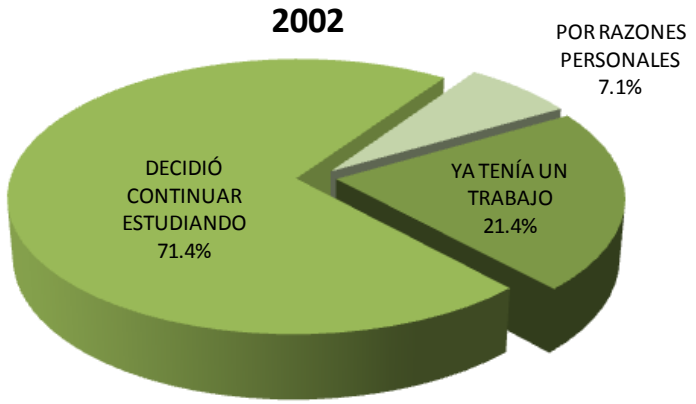
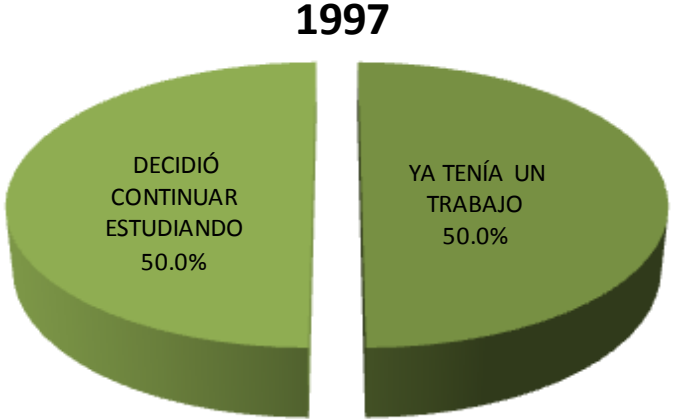
Entre los factores que facilitaron la obtención del empleo, para la generación 2002, destacan las habilidades tales como idiomas, computación, conocimientos especializados, con 60.0%. En cuanto a las principales dificultades que enfrentaron los egresados para encontrar empleo fueron: el prestigio de la institución, la buena aceptación de la carrera en el mercado laboral, la coincidencia de la carrera con las necesidades de la empresa/institución, la experiencia laboral previa y la edad señaladas con 20.0% cada una respectivamente.



### III. TRAYECTORIA Y UBICACIÓN EN EL MERCADO LABORAL

#### III.2 BÚSQUEDA DE TRABAJO EN EL PERIODO INMEDIATAMENTE POSTERIOR AL EGRESO DE LICENCIATURA

##### III.2.8 RAZÓN PRINCIPAL POR LA QUE NO BUSCÓ EMPLEO AL EGRESAR

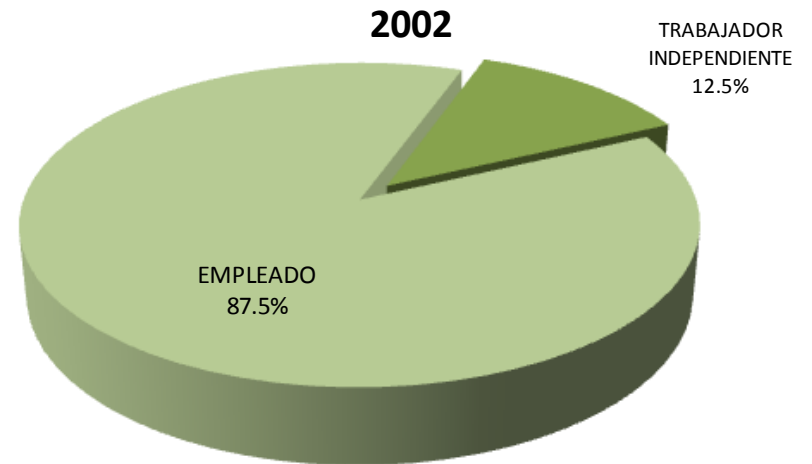
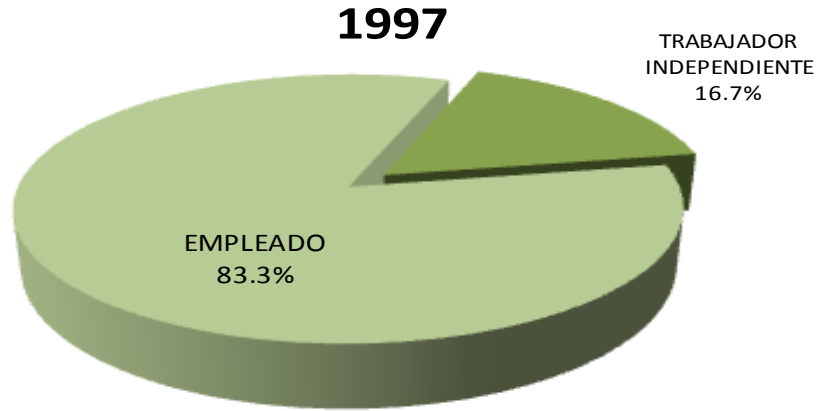


La razón principal por la que no buscaron empleo los egresados de ambas generaciones fue porque decidió seguir estudiando, así lo refiere 50.0% y 71.4%; seguido por ya tenía un trabajo con 50.% y 21.4%, respectivamente.

### III. TRAYECTORIA Y UBICACIÓN EN EL MERCADO LABORAL

#### III.3 CARACTERÍSTICAS DEL EMPLEO INMEDIATO POSTERIOR AL EGRESO DE LA LICENCIATURA

##### III.3.2 EN ESTE TRABAJO ERA



En lo referente a la posición en el empleo inmediato posterior a la licenciatura los resultados indican que ocho de cada diez de egresados de ambas generaciones se desempeñan como empleados.

### III. TRAYECTORIA Y UBICACIÓN EN EL MERCADO LABORAL

#### III.3 CARACTERÍSTICAS DEL EMPLEO INMEDIATO POSTERIOR AL EGRESO DE LA LICENCIATURA

##### III.3.3 PUESTO INICIAL QUE OCUPÓ AL EGRESAR

PUESTO	1997	2002
	PORCENTAJE	
DIRECTOR GENERAL	0.00	0.00
DUEÑO O SOCIO DE UNA EMPRESA, DESPACHO, RANCHO	0.00	0.00
PROFESIONAL INDEPENDIENTE	0.00	0.00
GERENTE / DIRECTOR DE ÁREA	0.00	0.00
SUBGERENTE / SUBDIRECTOR DE ÁREA	0.00	0.00
JEFE DE DEPARTAMENTO	16.70	0.00
EJECUTIVO DE CUENTA	0.00	0.00
JEFE DE OFICINA / SECCIÓN / ÁREA	16.70	0.00
EMPLEADO PROFESIONAL	16.70	87.50
SUPERVISOR	0.00	0.00
ANALISTA ESPECIALIZADO	0.00	12.50
VENDEDOR EN ESTABLECIMIENTO	0.00	0.00
ASISTENTE	0.00	0.00
AYUDANTE	0.00	0.00
POR CUENTA PROPIA NO PROFESIONAL	16.60	0.00
EMPLEADO NO PROFESIONAL	33.30	0.00
AUXILIAR	0.00	0.00
OTRO	0.00	0.00
<b>TOTAL</b>	<b>100</b>	<b>100</b>

El puesto inicial que ocupó principalmente los egresados de la generación 1997 al egreso de la licenciatura es de empleado no profesional señalado con el 33.30%, en tanto que los egresados de la generación 2002 ocuparon el puesto de empleado no profesional distinguido con 87.50%.

### III. TRAYECTORIA Y UBICACIÓN EN EL MERCADO LABORAL

#### III.3 CARACTERÍSTICAS DEL EMPLEO INMEDIATO POSTERIOR AL EGRESO DE LA LICENCIATURA

##### III.3.4 GIRO DE LA EMPRESA AL EGRESO

1997					
GIRO	MICRO	PEQUEÑA	MEDIANA	GRANDE	TOTAL
	PORCENTAJE				
TRANSPORTE, COMUNICACIÓN Y SERVICIOS	25.00	0.00	50.00	25.00	100
COMERCIO	0.00	0.00	0.00	0.00	100
AGROPECUARIO, MINERÍA, EXTRACCIÓN E INDUSTRIA	0.00	0.00	0.00	0.00	100
<b>PROMEDIO</b>	<b>25.00</b>	<b>0.00</b>	<b>50.0</b>	<b>25.00</b>	<b>100</b>

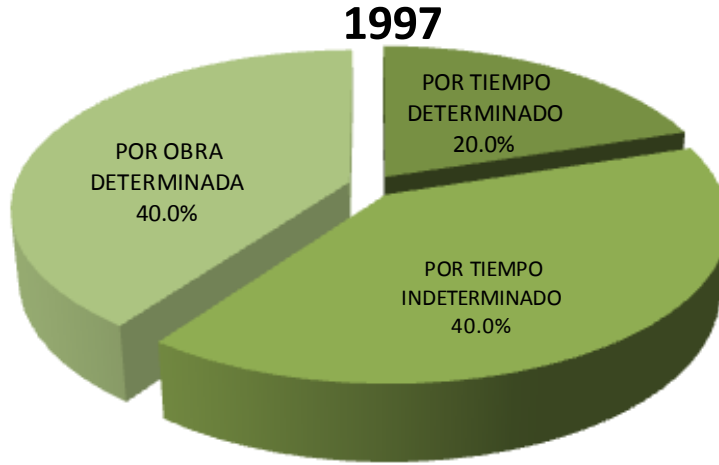
2002					
GIRO	MICRO	PEQUEÑA	MEDIANA	GRANDE	TOTAL
	PORCENTAJE				
TRANSPORTE, COMUNICACIÓN Y SERVICIOS	16.70	33.30	16.70	33.30	100
COMERCIO	0.00	0.00	0.00	0.00	100
AGROPECUARIO, MINERÍA, EXTRACCIÓN E INDUSTRIA	0.00	0.00	0.00	100	100
<b>PROMEDIO</b>	<b>8.35</b>	<b>16.65</b>	<b>8.35</b>	<b>66.65</b>	<b>100</b>

De acuerdo a la respuesta de los egresados 1997, 50.00% trabajaron al concluir su licenciatura en empresas medianas, en el giro de transporte, comunicación y servicios; en tanto que los egresados en 2002 se colocaron en empresas pequeñas y grandes del mismo giro, así lo señala el 33.33% para cada una.

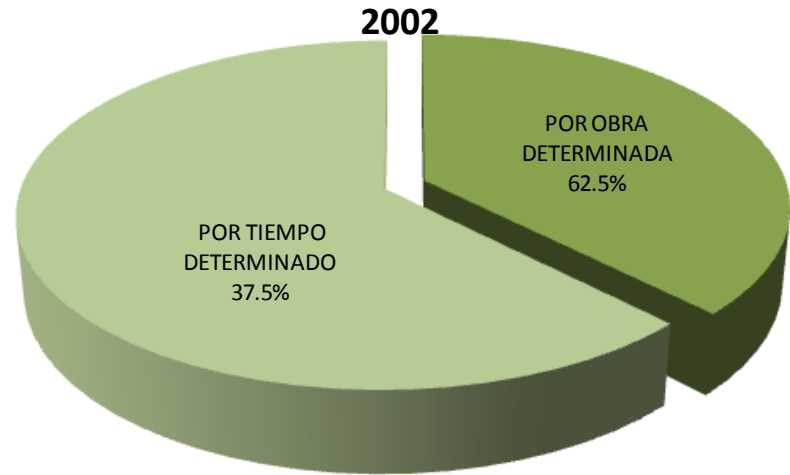
### III. TRAYECTORIA Y UBICACIÓN EN EL MERCADO LABORAL

#### III.3 CARACTERÍSTICAS DEL EMPLEO INMEDIATO POSTERIOR AL EGRESO DE LA LICENCIATURA

##### III.3.5 TIPO DE CONTRATACIÓN AL EGRESO



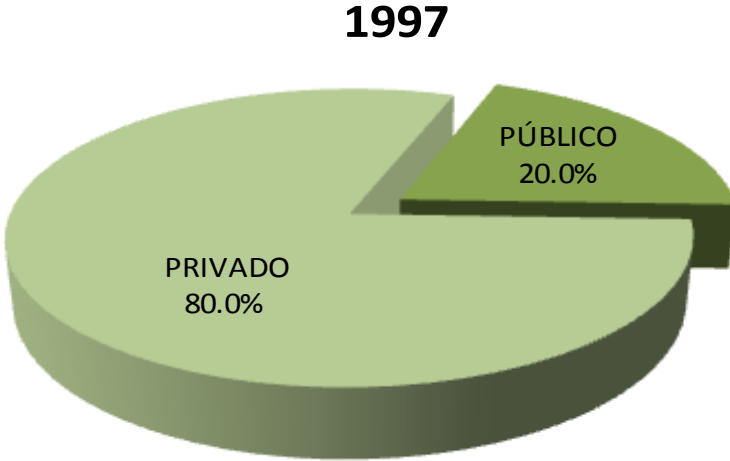
Con respecto al tipo de contratación, la generación 1997, al egreso de su licenciatura fue contratada principalmente por obra determinada, al igual que por tiempo determinado (40.0%), en tanto que para la generación 2002 destaca por obra determinada con 62.5%.



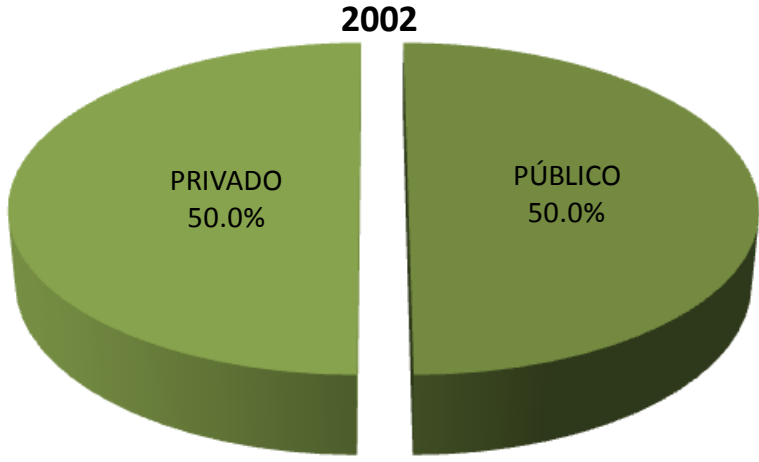
### III. TRAYECTORIA Y UBICACIÓN EN EL MERCADO LABORAL

#### III.3 CARACTERÍSTICAS DEL EMPLEO INMEDIATO POSTERIOR AL EGRESO DE LA LICENCIATURA

##### III.3.6 REGIMEN JURÍDICO DE LA EMPRESA/INSTITUCIÓN AL EGRESO



En lo relativo al régimen jurídico de la empresa, 80.0% y 50.0% de las generaciones 1997 y 2002 trabajó en empresas privadas; mientras que 20.0% y 50.0% respectivamente trabajó en empresas o instituciones públicas.



### III. TRAYECTORIA Y UBICACIÓN EN EL MERCADO LABORAL

#### III.3 CARACTERÍSTICAS DEL EMPLEO INMEDIATO POSTERIOR AL EGRESO DE LA LICENCIATURA

##### III.3.7 INGRESO MENSUAL NETO DEL EMPLEO INMEDIATO AL EGRESO

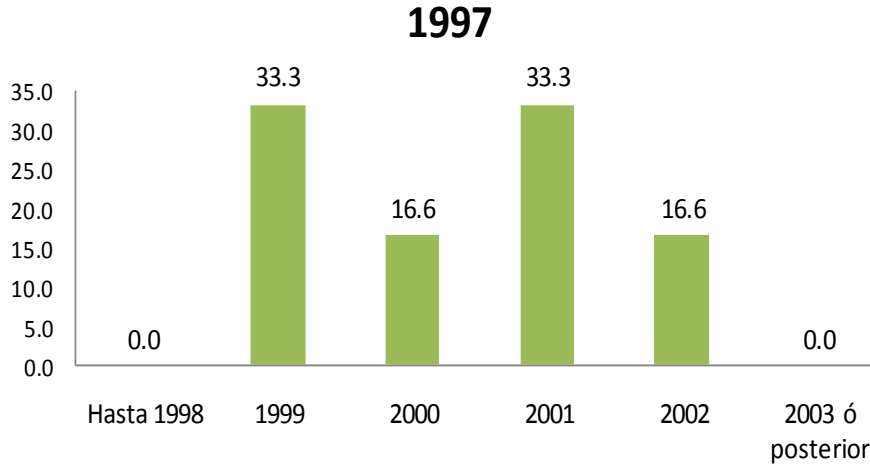
INGRESOS	1997	2002
	PORCENTAJE	
Hasta 10,000	100.0	100.0
Entre 10,001 y 20,000	0.00	0.00
Entre 20,001 y 30,000	0.00	0.00
Entre 30,001 y 40,000	0.00	0.00
Entre 40,001 y 50,000	0.00	0.00
<b>TOTAL</b>	<b>100.0</b>	<b>100.0</b>

Con respecto al ingreso del empleo inmediato al egreso, se puede destacar que el nivel de ingresos para ambas generaciones se encuentra hasta \$10,000 pesos.

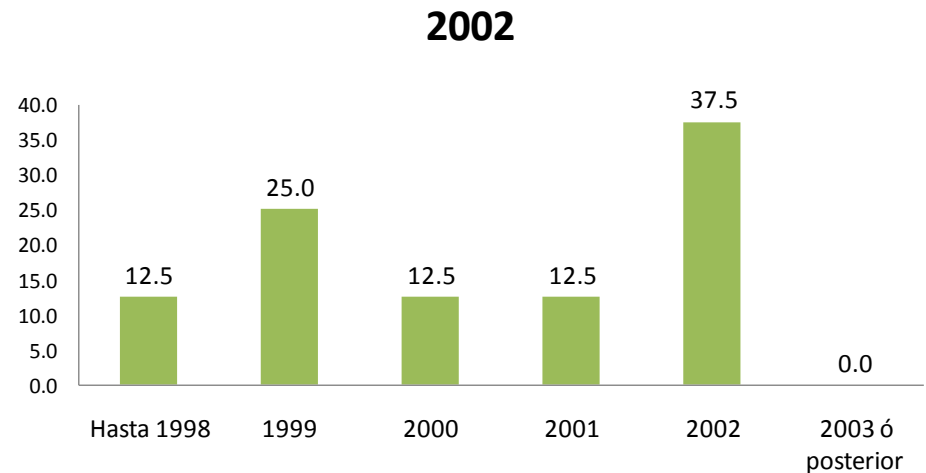
### III. TRAYECTORIA Y UBICACIÓN EN EL MERCADO LABORAL

#### III.3 CARACTERÍSTICAS DEL EMPLEO INMEDIATO POSTERIOR A SU EGRESO DE LA LICENCIATURA

##### III.3.8 AÑO EN QUE LO PERCIBÍA



El principal resultado obtenido en lo que se refiere al año en que los egresados percibían este ingreso sobresale para la generación 1997 el año 1999 y 2001 con 33.3% cada uno; para la generación 2002 hasta el año 2002 con 37.5% respectivamente.

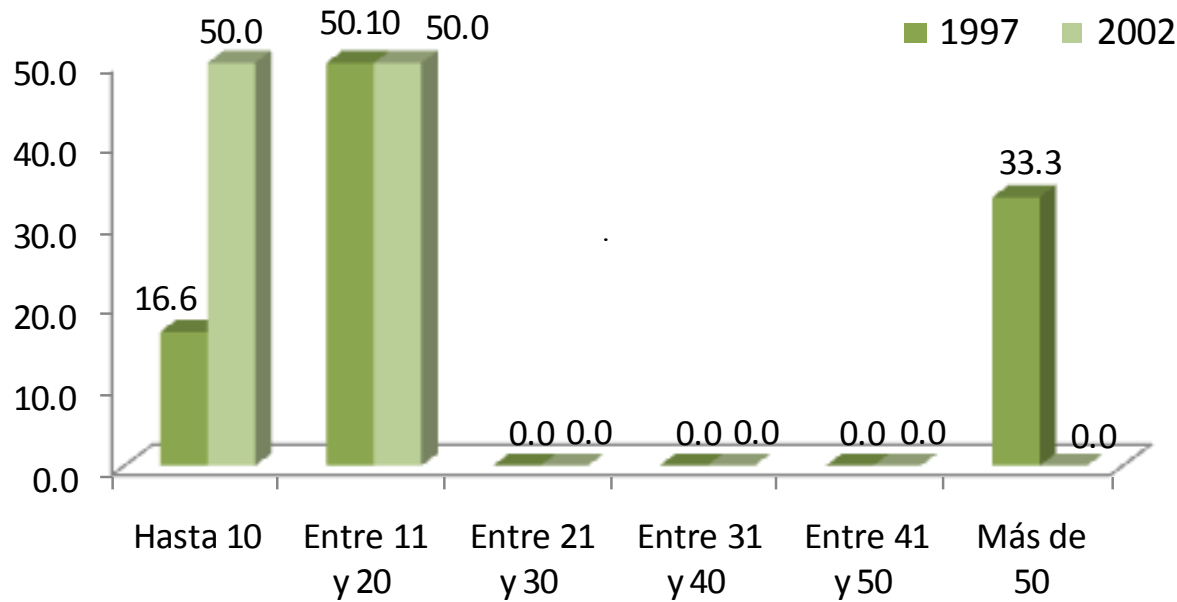




### III. TRAYECTORIA Y UBICACIÓN EN EL MERCADO LABORAL

#### III.3 CARACTERÍSTICAS DEL EMPLEO INMEDIATO POSTERIOR A SU EGRESO DE LA LICENCIATURA

##### III.3.10 MESES DE DURACIÓN EN EL TRABAJO INMEDIATO AL EGRESO



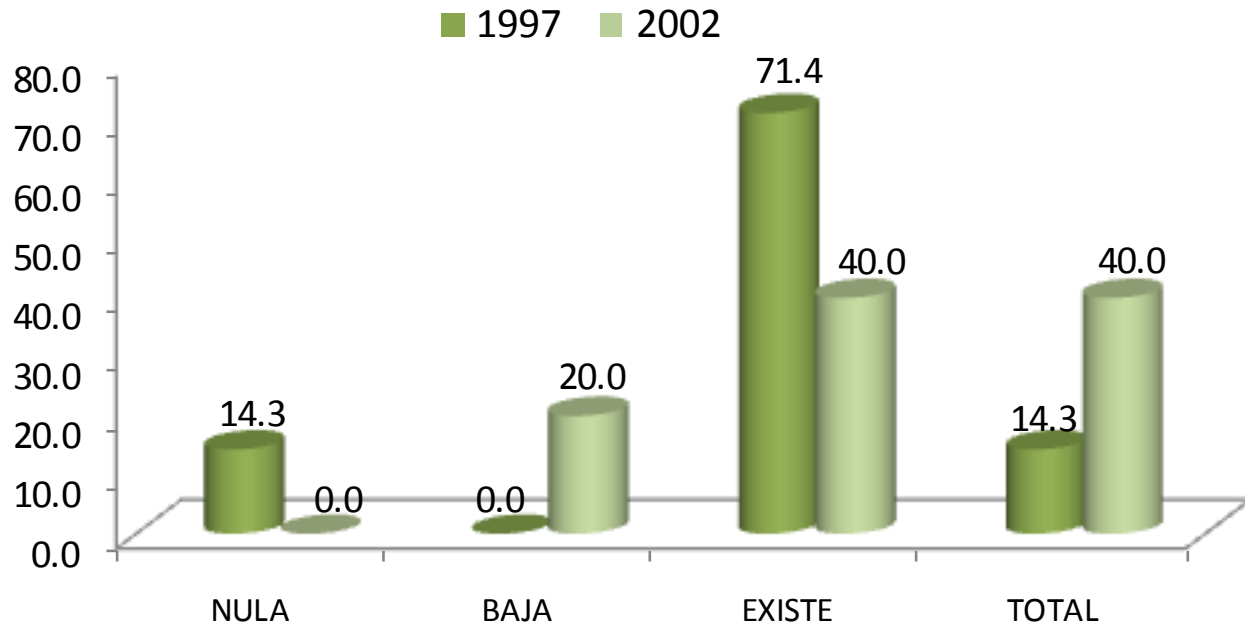
El 50.0% de los egresados en el año 1997, mencionaron haber cursado entre 11 y 20 meses, le sigue 33.3% que señaló más de 50 meses. Para el caso de la generación 2002, 50.0% distinguió 10 meses, lo mismo que entre 11 y 20 meses respectivamente.

MESES	1997	2002
	PORCENTAJE	
HASTA 10	16.60	50.00
ENTRE 11 Y 20	50.10	50.00
ENTRE 21 Y 30	0.00	0.00
ENTRE 31 Y 40	0.00	0.00
ENTRE 41 Y 50	0.00	0.00
MÁS DE 50	33.30	0.00
<b>TOTAL</b>	<b>100.0</b>	<b>100.0</b>

### III. TRAYECTORIA Y UBICACIÓN EN EL MERCADO LABORAL

#### III.3 CARACTERÍSTICAS DEL EMPLEO INMEDIATO POSTERIOR A SU EGRESO DE LA LICENCIATURA

##### III.3.11 COINCIDENCIA DE ACTIVIDAD LABORAL INMEDIATA AL EGRESO CON ESTUDIOS



Una vez incorporados en el mercado laboral, se solicitó a los egresados que indicaran sobre la base de *total coincidencia a nula coincidencia* la relación que guarda la actividad laboral que realizan con su estudios profesionales, predominando los siguientes resultados: 71.4% y 40.0% de los egresados de 1997 y 2002 manifestó que existe coincidencia; en tanto que 14.3% y 40.0% señaló que realizaron actividades laborales de total coincidencia con la carrera que estudio.

### III. TRAYECTORIA Y UBICACIÓN EN EL MERCADO LABORAL

#### III.3 CARACTERÍSTICAS DEL EMPLEO INMEDIATO POSTERIOR A SU EGRESO DE LA LICENCIATURA

##### III.3.12 SECTOR ECONÓMICO DEL EMPLEO INMEDIATO AL EGRESO

SECTOR	1997	2002
	PORCENTAJE	
AGRÍCOLA-GANADERO, SILVÍCOLA, ETC.	0.00	0.00
INDUSTRIA EXTRACTIVA	0.00	0.00
INDUSTRIA DE LA TRANSFORMACIÓN	16.70	0.00
INDUSTRIA DE LA CONSTRUCCIÓN	0.00	0.00
COMERCIO	0.00	0.00
SERVICIOS BANCARIOS, FINANCIEROS Y SEGUROS	0.00	0.00
TRANSPORTE / COMUNICACIONES	0.00	0.00
TURISMO	0.00	0.00
EDUCACIÓN	16.70	50.00
SERVICIOS PROFESIONALES Y TÉCNICOS	33.30	0.00
SERVICIOS DE SALUD	33.30	50.00
SERVICIOS DE GOBIERNO	0.00	0.00
ORGANIZACIÓN NO GUBERNAMENTAL	0.00	0.00
OTRO	0.00	0.00
<b>TOTAL</b>	<b>100</b>	<b>100</b>

En lo relativo al sector económico donde trabajaron los egresados, para la generación 1997 destacan servicios profesionales y técnicos, lo mismo que servicios de salud con 33.30% cada uno. Para el caso de los egresados en 2002 el sector educación y servicios de salud son los que sobresalen con el 50.0% cada uno respectivamente.

### III. TRAYECTORIA Y UBICACIÓN EN EL MERCADO LABORAL

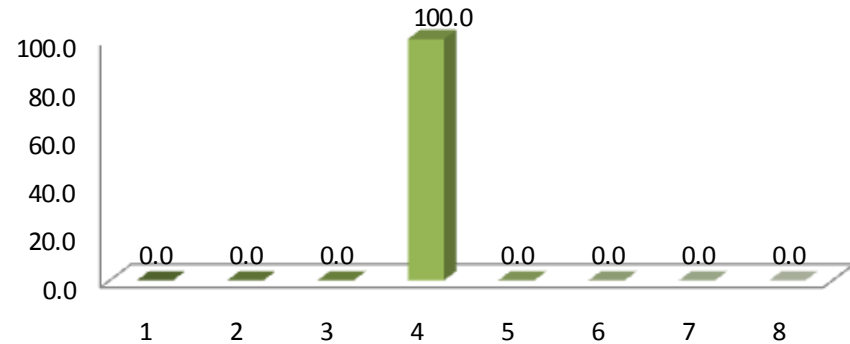
#### III.3 CARACTERÍSTICAS DEL EMPLEO INMEDIATO POSTERIOR A SU EGRESO DE LA LICENCIATURA

##### III.3.13 RAZÓN MÁS IMPORTANTE POR LA QUE NO TRABAJA AL EGRESAR

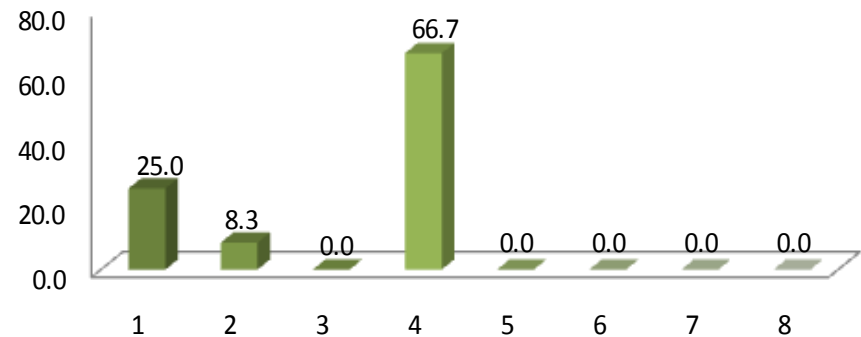
1. NO TUVE TRABAJO PORQUE NO ENCONTRÉ, PERO SEGUÍ BUSCANDO
2. NO TUVE TRABAJO PORQUE NO ENCONTRÉ Y YA NO BUSQUÉ
3. ESTABA POR INCORPORARME A UN TRABAJO
4. NO TUVE TRABAJO PORQUE DECIDÍ CONTINUAR ESTUDIANDO
5. NO NECESITABA TRABAJAR
6. NO TUVE TRABAJO POR RAZONES DE SALUD
7. NO TUVE TRABAJO PORQUE NO LO BUSQUÉ
8. OTRO

En relación a la razón principal por la que no trabajó durante el periodo inmediato al egreso de la licenciatura, en ambas generaciones predomina la opción de *no tuve trabajo porque decidí continuar estudiando*.

1997



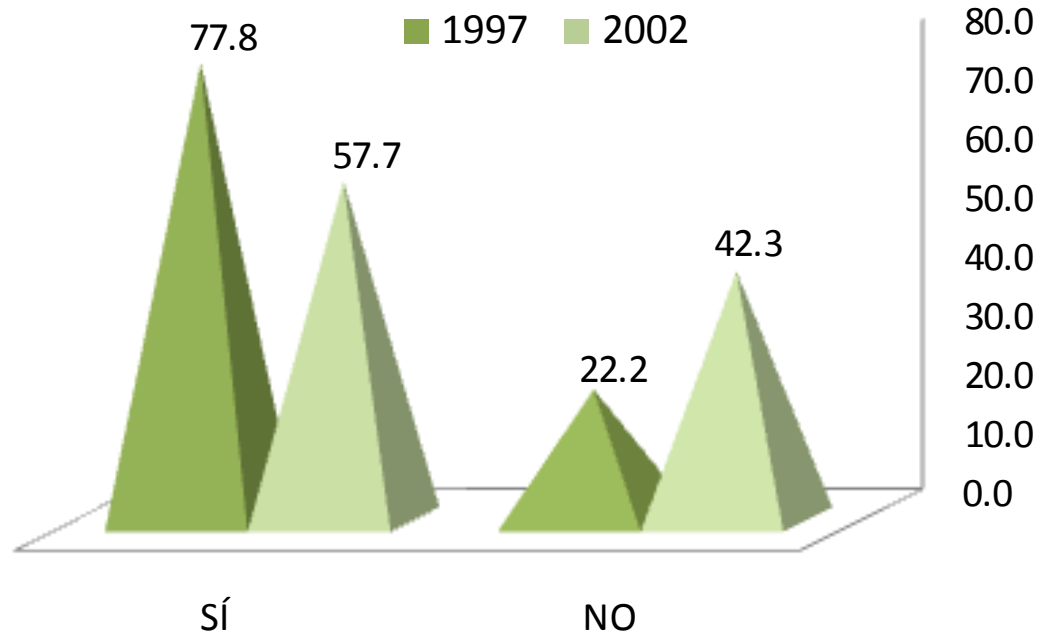
2002



### III. TRAYECTORIA Y UBICACIÓN EN EL MERCADO LABORAL

#### III.4 EMPLEO DURANTE EL ÚLTIMO AÑO DE LA LICENCIATURA

##### III.4.1 TRABAJO DURANTE SUS ESTUDIOS DE LICENCIATURA



Al preguntarla los egresados si tuvieron empleo durante el último año de la licenciatura; la respuesta que tuvo mayor registro para ambas generaciones fue la afirmativa con 77.8% para la generación 1997 y 57.7% para los egresados en 2002.

### III. TRAYECTORIA Y UBICACIÓN EN EL MERCADO LABORAL

#### III.4 EMPLEO DURANTE EL ÚLTIMO AÑO DE LA LICENCIATURA

##### III.4.2 EMPLEOS DURANTE SU LICENCIATURA

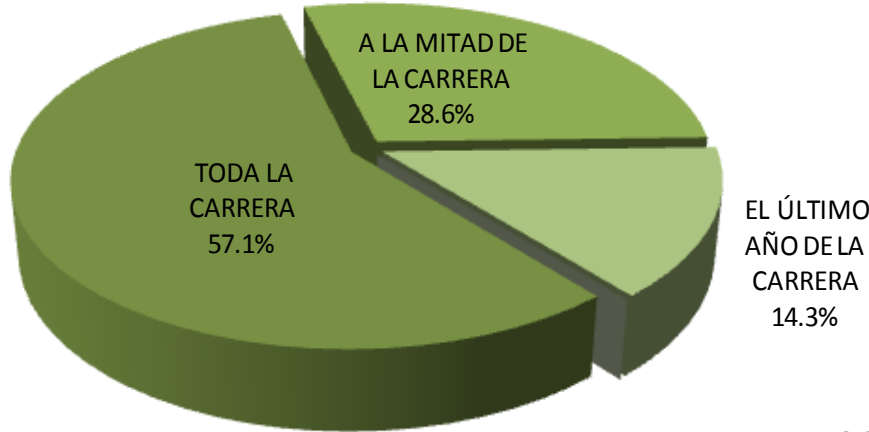
NÚMERO DE EMPLEOS	1997	2002
	PORCENTAJE	
UNO	71.40	46.70
DOS	28.60	33.30
TRES	0.00	0.00
CUATRO	0.00	6.70
CINCO	0.00	13.30
SEIS	0.00	0.00
SIETE	0.00	0.00
OCHO	0.00	0.00
NUEVE	0.00	0.00
DIEZ Ó MÁS	0.00	0.00
<b>TOTAL</b>	<b>100.0</b>	<b>100.0</b>

La respuesta con más referencia al número de empleos que tuvieron los egresados de ambas generaciones es uno con 71.40% y 46.70% respectivamente.

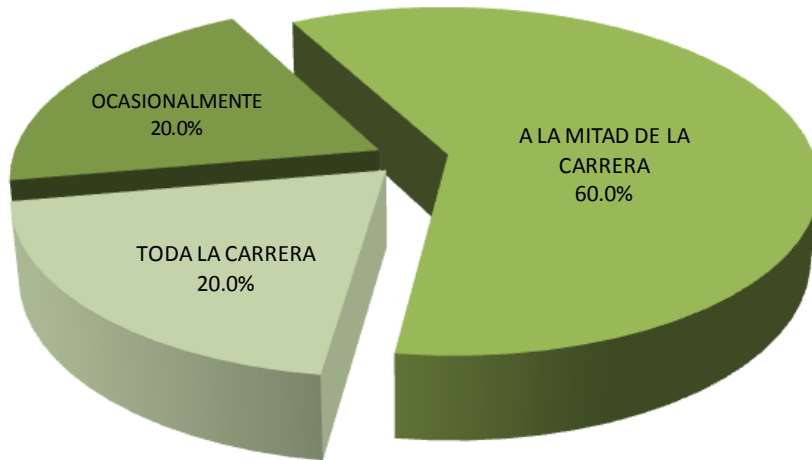
### III. TRAYECTORIA Y UBICACIÓN EN EL MERCADO LABORAL

#### III.4 EMPLEO DURANTE EL ÚLTIMO AÑO DE LA LICENCIATURA

##### III.4.3 MOMENTO EN EL QUE TRABAJÓ



**1997**



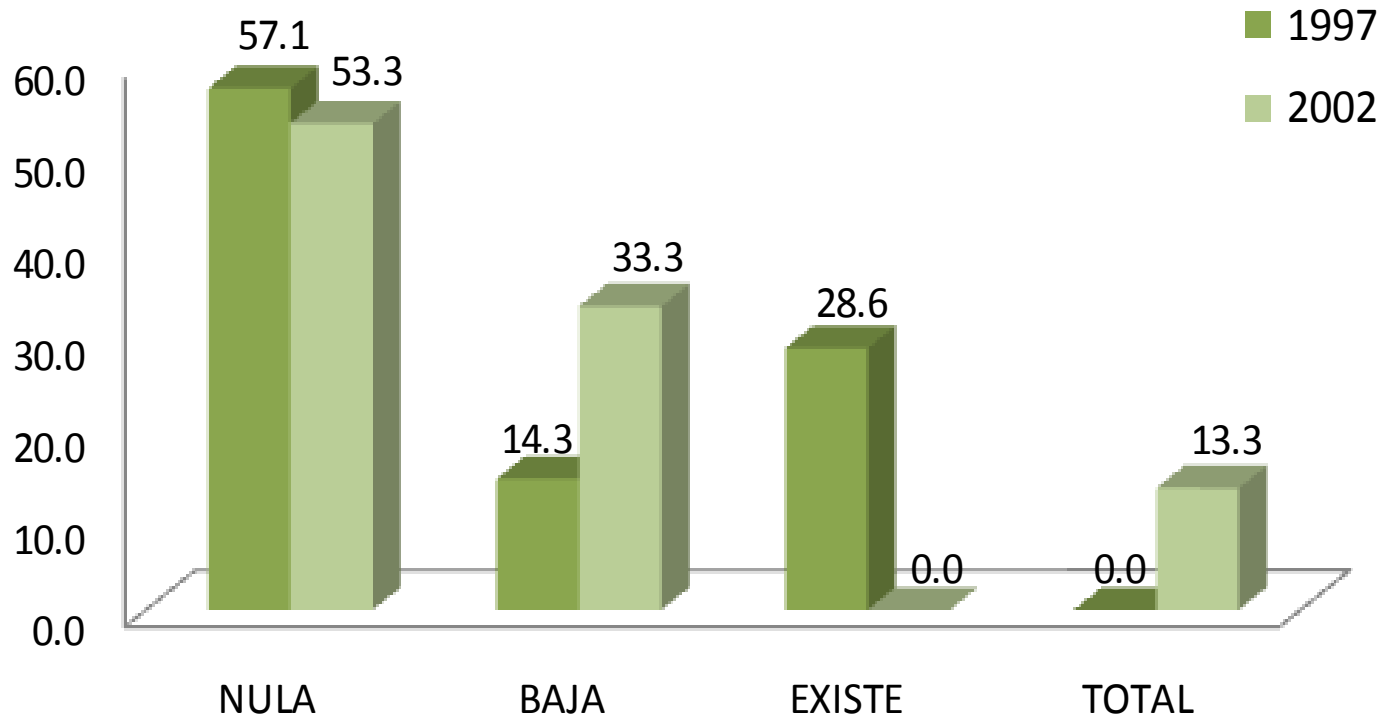
**2002**

Para el caso de la generación 1997, el momento en que trabajó mientras estudiaba; 57.1%, señaló que fue durante toda la carrera; en tanto que para la generación 2002, el 60.0% refiere que fue sólo hasta la mitad de la carrera cuando laboró.

### III. TRAYECTORIA Y UBICACIÓN EN EL MERCADO LABORAL

#### III.4 EMPLEO DURANTE EL ÚLTIMO AÑO DE LA LICENCIATURA

##### III.4.4 COINCIDENCIA DEL TRABAJO EN LA LICENCIATURA CON LOS ESTUDIOS



Con respecto a lo coincidencia del trabajo desempeñado durante la licenciatura la mayoría de los egresados de la generación 1997 manifestó nula coincidencia con 57.1%, al igual que la generación 2002 con 53.3% respectivamente.



unidad  
iztapa

inicio

Biología  
Experimental

# IV. GRADO DE SATISFACCIÓN CON SU DESEMPEÑO PROFESIONAL

## IV. GRADO DE SATISFACCIÓN CON SU DESEMPEÑO PROFESIONAL

unidad  
iztapa

inicio

Biología  
Experimental

ASPECTOS	1997				
	NADA	POCO	SATISFECHO	TOTALMENTE	TOTAL
	PORCENTAJE				
LA PUESTA EN PRÁCTICA LOS CONOCIMIENTOS ADQUIRIDOS	0.00	22.20	44.50	33.30	100
LA POSIBILIDAD DE REALIZAR IDEAS PROPIAS	11.10	0.00	44.50	44.40	100
EL RECONOCIMIENTO PROFESIONAL ALCANZADO	0.00	22.20	55.60	22.30	100
EL TRABAJO EN EQUIPO	11.10	0.00	33.30	55.60	100
LA POSIBILIDAD DE COORDINAR UN EQUIPO DE TRABAJO	11.10	11.10	11.10	66.70	100
LA POSIBILIDAD DE RESPONDER A PROBLEMAS DE TRABAJO	11.10	11.10	11.10	66.70	100
EL CONTENIDO DEL TRABAJO / ACTIVIDAD	0.00	11.10	33.30	55.60	100
EL AMBIENTE DE TRABAJO	11.10	0.00	44.50	44.40	100
EL SALARIO (INGRESOS Y PRESTACIONES)	0.00	55.60	33.30	11.10	100
LA POSICIÓN JERÁRQUICA ALCANZADA	0.00	22.20	55.60	22.20	100
LA POSIBILIDAD DE RESPONDER A PROBLEMAS DE RELEVANCIA SOCIAL	0.00	0.00	55.60	22.20	100
LA POSIBILIDAD DE HACER ALGO DE PROVECHO PARA LA SOCIEDAD	0.00	0.00	66.70	33.30	100
OTROS ASPECTOS	0.00	0.00	100.0	100.0	100

En una escala que va de *totalmente satisfecho* a *nada satisfecho*, se preguntó a los egresados sobre el grado de satisfacción con su desempeño profesional. En el agregado totalmente satisfecho destacan los rubros: posibilidad de coordinar un equipo de trabajo y la posibilidad de responder a problemas de trabajo.

## IV. GRADO DE SATISFACCIÓN CON SU DESEMPEÑO PROFESIONAL

ASPECTOS	2002				
	NADA	POCO	SATISFECHO	TOTALMENTE	TOTAL
	PORCENTAJE				
LA PUESTA EN PRÁCTICA LOS CONOCIMIENTOS ADQUIRIDOS	3.80	26.90	42.40	26.90	100
LA POSIBILIDAD DE REALIZAR IDEAS PROPIAS	7.70	11.50	61.60	19.20	100
EL RECONOCIMIENTO PROFESIONAL ALCANZADO	7.70	19.20	53.90	19.20	100
EL TRABAJO EN EQUIPO	0.00	15.40	65.40	19.20	100
LA POSIBILIDAD DE COORDINAR UN EQUIPO DE TRABAJO	3.80	11.50	53.90	30.80	100
LA POSIBILIDAD DE RESPONDER A PROBLEMAS DE TRABAJO	0.00	3.80	53.90	42.30	100
EL CONTENIDO DEL TRABAJO / ACTIVIDAD	0.00	7.70	69.20	23.10	100
EL AMBIENTE DE TRABAJO	3.80	15.40	61.60	19.20	100
EL SALARIO (INGRESOS Y PRESTACIONES)	23.10	26.90	46.20	3.80	100
LA POSICIÓN JERÁRQUICA ALCANZADA	11.50	30.80	50.00	7.70	100
LA POSIBILIDAD DE RESPONDER A PROBLEMAS DE RELEVANCIA SOCIAL	0.00	26.90	61.60	11.50	100
LA POSIBILIDAD DE HACER ALGO DE PROVECHO PARA LA SOCIEDAD	4.00	20.00	48.00	28.00	100
OTROS ASPECTOS	0.00	50.00	50.00	0.00	100

En una escala que va de *totalmente satisfecho* a *nada satisfecho*, se preguntó a los egresados sobre el grado de satisfacción con su desempeño profesional. En el agregado totalmente satisfecho destacan los rubros: la posibilidad de responder a problemas de trabajo y la posibilidad de coordinar un equipo de trabajo.

**unidad  
iztapa**

**inicio**

**Biología  
Experimental**

# **V. EXIGENCIAS EN EL DESEMPEÑO PROFESIONAL COTIDIANO DEL TRABAJO ACTUAL**

# V. EXIGENCIAS EN EL DESEMPEÑO PROFESIONAL COTIDIANO DEL TRABAJO ACTUAL

unidad  
iztapa

inicio

Biología  
Experimental

1997	NINGUNA EXIGENCIA	POCA EXIGENCIA	EXIGENCIA	MUCHA EXIGENCIA	TOTAL
ASPECTOS	PORCENTAJE				
Conocimientos generales de la disciplina	0.00	12.50	62.50	25.00	100
Conocimientos especializados	0.00	12.50	50.00	37.50	100
Conocimientos inter y multidisciplinarios	0.00	37.50	25.00	37.50	100
Conocimiento de lenguas extranjeras	12.50	37.50	25.00	25.00	100
Habilidades para el manejo de paquetes computacionales	12.50	12.50	75.00	0.00	100
Razonamiento lógico y analítico	12.50	0.00	62.50	25.00	100
Habilidad para la aplicación del conocimiento	0.00	0.00	62.50	37.50	100
Habilidad para tomar decisiones	0.00	12.50	50.00	37.50	100
Habilidad para identificar problemas y encontrar soluciones	0.00	0.00	32.50	37.50	100
Búsqueda de información pertinente y actualizada	0.00	12.50	50.00	37.50	100
Habilidades para procesar y utilizar información	0.00	0.00	62.50	37.50	100
Habilidad para trabajar en equipo	12.50	12.50	50.00	25.00	100
Habilidad de dirección / coordinación	12.50	12.50	37.50	37.50	100
Habilidad administrativa	12.50	25.00	37.50	25.00	100
Disposición para aprender constantemente	0.00	25.00	25.00	50.00	100
Disposición para el manejo de riesgo	12.50	25.00	25.00	37.50	100
Habilidades para las relaciones públicas	12.50	25.00	25.00	37.50	100
Habilidades para la comunicación oral, escrita y gráfica	0.00	12.50	25.00	62.50	100
Puntualidad / formalidad	0.00	0.00	37.50	62.50	100
Buena presentación	0.00	0.00	37.50	62.50	100
Asumir responsabilidades	0.00	0.00	50.00	50.00	100
Creatividad e innovación	12.50	12.50	37.50	37.50	100
Identificación con la empresa / institución	0.00	0.00	50.00	50.00	100
Apego a normas de ética profesional	0.00	0.00	37.50	62.50	100
Disposición a la rendición de cuentas y la transparencia	0.00	0.00	50.00	50.00	100
Adaptación a cambios (organizacionales y nuevas tecnologías)	0.00	12.50	25.00	62.50	100
Habilidad para trabajar independientemente	0.00	0.00	25.00	75.00	100
<b>PROMEDIO</b>	4.20	11.1	43.10	41.70	100

De acuerdo con la experiencia laboral y las actividades que desarrollan actualmente los egresados en 1997, se pidió que identificaran el grado de exigencia que enfrentan, tomando en cuenta una escala valorativa que va de *mucha* a *ninguna exigencia*; en este sentido, la *mayor exigencia* que enfrentan en el mercado de trabajo es: habilidad para trabajar independientemente.

## V. EXIGENCIAS EN EL DESEMPEÑO PROFESIONAL COTIDIANO DEL TRABAJO ACTUAL

unidad  
iztapa

inicio

Biología  
Experimental

2002	NINGUNA EXIGENCIA	POCA EXIGENCIA	EXIGENCIA	MUCHA EXIGENCIA	TOTAL
ASPECTOS	PORCENTAJE				
Conocimientos generales de la disciplina	0.00	0.00	64.30	35.70	100
Conocimientos especializados	0.00	0.00	64.30	35.70	100
Conocimientos inter y multidisciplinarios	0.00	7.10	64.30	28.60	100
Conocimiento de lenguas extranjeras	0.00	28.60	35.70	35.70	100
Habilidades para el manejo de paquetes computacionales	0.00	28.60	50.00	21.40	100
Razonamiento lógico y analítico	0.00	0.00	50.00	50.00	100
Habilidad para la aplicación del conocimiento	0.0	0.00	57.10	42.90	100
Habilidad para tomar decisiones	7.10	0.00	50.00	42.90	100
Habilidad para identificar problemas y encontrar soluciones	0.00	0.00	42.90	57.10	100
Búsqueda de información pertinente y actualizada	0.00	0.00	21.40	78.60	100
Habilidades para procesar y utilizar información	0.00	7.10	14.30	78.60	100
Habilidad para trabajar en equipo	0.00	14.30	71.40	14.30	100
Habilidad de dirección / coordinación	0.00	21.40	64.30	14.30	100
Habilidad administrativa	14.30	57.10	21.40	7.10	100
Disposición para aprender constantemente	0.00	7.10	42.90	50.00	100
Disposición para el manejo de riesgo	14.30	7.10	64.30	14.30	100
Habilidades para las relaciones públicas	0.00	21.40	71.50	7.10	100
Habilidades para la comunicación oral, escrita y gráfica	0.00	7.10	12.90	50.00	100
Puntualidad / formalidad	0.00	21.40	42.90	35.70	100
Buena presentación	7.10	21.40	50.10	21.40	100
Asumir responsabilidades	0.00	7.10	42.60	50.00	100
Creatividad e innovación	0.00	7.10	28.60	64.30	100
Identificación con la empresa / institución	14.30	21.40	21.40	42.90	100
Apego a normas de ética profesional	0.00	14.30	28.60	57.10	100
Disposición a la rendición de cuentas y la transparencia	0.00	0.00	50.00	50.00	100
Adaptación a cambios (organizacionales y nuevas tecnologías)	0.00	21.40	28.60	50.00	100
Habilidad para trabajar independientemente	0.00	21.40	50.00	28.60	100
<b>PROMEDIO</b>	2.10	12.70	45.80	39.40	100

De acuerdo con la experiencia laboral y las actividades que desarrollan actualmente los egresados del 2002, se pidió que identificaran el grado de exigencia que enfrentan, tomando en cuenta una escala de valores que va de *mucha* a *ninguna exigencia*; en este sentido, la *mayor exigencia* que enfrentan en el mercado de trabajo son: la búsqueda de información pertinente y actualizada, y habilidades para procesar y utilizar información.

**unidad  
iztapalapa**

**inicio**

**Biología  
Experimental**

# **VI. OPINIÓN DE LOS EGRESADOS SOBRE LA FORMACIÓN PROFESIONAL RECIBIDA**

## VI. OPINIÓN DE LOS EGRESADOS SOBRE LA FORMACIÓN PROFESIONAL RECIBIDA

### VI.1 OPINIÓN SOBRE LA ORIENTACIÓN OCUPACIONAL Y VALORATIVA DE LA FORMACIÓN

unidad  
iztapa

inicio

1997	NADA	POCO	MUCHO	TOTALMENTE	TOTAL
ASPECTOS	PORCENTAJE				
OPTAR POR TRABAJOS EN DISTINTOS SECTORES ECONÓMICOS	0.00	44.50	22.20	33.3	100
TRABAJAR EN UN SECTOR ECONÓMICO ESPECÍFICO	0.00	11.10	55.60	33.3	100
VINCULARSE CON ALGUNA INSTITUCIÓN / EMPRESA EN PARTICULAR	0.00	33.30	22.20	44.50	100
CONTINUAR CAPACITÁNDOSE	0.00	0.00	33.30	66.70	100
PENSAR CREATIVAMENTE	0.00	0.00	33.30	66.70	100
DESARROLLARSE DE MANERA INDEPENDIENTE	11.10	33.30	22.20	33.40	100
OTRO	0.00	0.00	0.00	100.0	100
<b>PROMEDIO</b>	1.60	17.50	27.00	54.00	100

2002	NADA	POCO	MUCHO	TOTALMENTE	TOTAL
ASPECTOS	PORCENTAJE				
OPTAR POR TRABAJOS EN DISTINTOS SECTORES ECONÓMICOS	12.00	44.00	28.00	16.00	100
TRABAJAR EN UN SECTOR ECONÓMICO ESPECÍFICO	8.00	40.00	36.00	16.00	100
VINCULARSE CON ALGUNA INSTITUCIÓN / EMPRESA EN PARTICULAR	4.00	48.00	40.00	80.00	100
CONTINUAR CAPACITÁNDOSE	4.00	4.00	60.00	32.00	100
PENSAR CREATIVAMENTE	0.00	12.00	60.00	28.00	100
DESARROLLARSE DE MANERA INDEPENDIENTE	12.00	12.00	48.00	28.00	100
OTRO	0.00	0.00	100.0	0.00	100
<b>PROMEDIO</b>	5.70	22.90	53.10	18.30	100

Tomando en cuenta la formación académica recibida y en una escala de valores que va de *totalmente* a *nada*, los egresados de ambas generaciones opinaron que la Licenciatura en Biología Experimental los preparó *totalmente* para: continuar capacitándose, pensar creativamente y vincularse con alguna institución/empresa en particular.

Biología  
Experimental



## VI. OPINIÓN DE LOS EGRESADOS SOBRE LA FORMACIÓN PROFESIONAL RECIBIDA

### VI.2 COMENTARIOS SOBRE LOS CONTENIDOS DE LOS PLANES DE ESTUDIO

1997	NINGÚN ÉNFASIS	POCO ÉNFASIS	ÉNFASIS	MUCHO ÉNFASIS	TOTAL
GRADO	PORCENTAJE				
ENSEÑANZA TEÓRICA	0.00	11.10	44.40	44.50	100
ENSEÑANZA METODOLÓGICA	0.00	0.00	44.40	55.60	100
ENSEÑANZA DE MATEMÁTICAS Y ESTADÍSTICA	0.00	11.10	66.70	22.20	100
ENSEÑANZA DE TÉCNICAS DE CARRERA	0.00	22.20	55.60	22.20	100
PRÁCTICAS DE LABORATORIO, DE CAMPO, EN TALLERES, CLÍNICAS.	0.00	11.10	33.30	55.60	100
<b>PROMEDIO</b>	0.00	11.10	48.90	40.00	100
2002	NINGÚN ÉNFASIS	POCO ÉNFASIS	ÉNFASIS	MUCHO ÉNFASIS	TOTAL
GRADO	PORCENTAJE				
ENSEÑANZA TEÓRICA	0.00	8.00	52.00	40.00	100
ENSEÑANZA METODOLÓGICA	0.00	28.00	40.00	32.00	100
ENSEÑANZA DE MATEMÁTICAS Y ESTADÍSTICA	4.00	80.00	56.00	32.00	100
ENSEÑANZA DE TÉCNICAS DE CARRERA	4.00	32.00	44.00	20.00	100
PRÁCTICAS DE LABORATORIO, DE CAMPO, EN TALLERES, CLÍNICAS.	0.0	24.00	36.00	40.00	100
<b>PROMEDIO</b>	1.60	20.00	45.60	32.80	100

Partiendo de una escala valorativa que va de *mucho* a *ningún énfasis*, se pidió a los egresados de ambas generaciones que opinaran sobre el grado otorgado a los diferentes contenidos en el plan de estudios de licenciatura que cursaron; de ello se observa que la mayor frecuencia de respuesta aparece en las siguientes clasificaciones: *mucho énfasis*, enseñanza metodológica, prácticas de laboratorio, de campo, en talleres y clínicas, y enseñanza teórica.

## VI. OPINIÓN DE LOS EGRESADOS SOBRE LA FORMACIÓN PROFESIONAL RECIBIDA

### VI.3 OPINIÓN SOBRE LOS CONOCIMIENTOS Y HABILIDADES APRENDIDOS

1997	NADA	POCO	MUCHO	TOTALMENTE	TOTAL
ASPECTOS	PORCENTAJE				
CONOCIMIENTOS GENERALES DE NATURALEZA CIENTÍFICA Y/O HUMANÍSTICA	0.00	0.00	66.70	33.30	100
CONOCIMIENTOS AMPLIOS Y ACTUALIZADOS DE LOS PRINCIPALES ENFOQUES TEÓRICOS DE LA DISCIPLINA	0.00	0.00	66.70	33.30	100
HABILIDADES PARA LA COMUNICACIÓN ORAL, ESCRITA Y/O GRÁFICA	0.00	22.20	55.60	22.20	100
HABILIDAD PARA LA BÚSQUEDA DE INFORMACIÓN	0.00	0.00	33.30	66.70	100
CAPACIDAD ANALÍTICA Y LÓGICA	0.00	0.00	55.60	44.40	100
CAPACIDAD PARA APLICAR CONOCIMIENTOS	0.00	0.00	44.40	55.60	100
CONOCIMIENTOS TÉCNICOS DE LA DISCIPLINA	0.00	11.10	44.40	44.50	100
CAPACIDAD PARA IDENTIFICACIÓN Y SOLUCIÓN DE PROBLEMAS	0.00	22.20	44.40	33.40	100
<b>PROMEDIO</b>	0.00	6.90	51.40	41.70	100

2002	NADA	POCO	MUCHO	TOTALMENTE	TOTAL
ASPECTOS	PORCENTAJE				
CONOCIMIENTOS GENERALES DE NATURALEZA CIENTÍFICA Y/O HUMANÍSTICA	0.00	8.00	64.00	28.00	100
CONOCIMIENTOS AMPLIOS Y ACTUALIZADOS DE LOS PRINCIPALES ENFOQUES TEÓRICOS DE LA DISCIPLINA	0.00	16.00	68.00	16.00	100
HABILIDADES PARA LA COMUNICACIÓN ORAL, ESCRITA Y/O GRÁFICA	0.00	36.00	52.00	12.00	100
HABILIDAD PARA LA BÚSQUEDA DE INFORMACIÓN	0.00	20.00	56.00	24.00	100
CAPACIDAD ANALÍTICA Y LÓGICA	0.00	12.00	64.00	24.00	100
CAPACIDAD PARA APLICAR CONOCIMIENTOS	4.00	16.00	44.00	36.00	100
CONOCIMIENTOS TÉCNICOS DE LA DISCIPLINA	0.00	24.00	56.00	20.00	100
CAPACIDAD PARA IDENTIFICACIÓN Y SOLUCIÓN DE PROBLEMAS	0.00	16.00	60.00	24.00	100
<b>PROMEDIO</b>	0.5	18.50	58.00	23.00	100

Los egresados de ambas generaciones opinaron, sobre la base de una escala de valores que oscila entre *totalmente a nada*, que el plan de estudios que cursó le proporcionó, *totalmente*: habilidad para la búsqueda de información y capacidad para aplicar conocimientos.

**unidad  
iztapa**

**inicio**

**Biología  
Experimental**

# **VII. OPINIÓN DE LOS EGRESADOS SOBRE LA FORMACIÓN SOCIAL RECIBIDA**

## VII. OPINIÓN DE LOS EGRESADOS SOBRE LA FORMACIÓN SOCIAL RECIBIDA

1997	NADA	POCO	MUCHO	TOTALMENTE	TOTAL
ASPECTOS	PORCENTAJE				
ESTAR MÁS INFORMADO (LECTURA DE PERIÓDICOS, REVISTAS Y LIBROS DE INTERÉS GENERAL)	0.00	22.20	11.10	66.70	100
SER MÁS PARTICIPATIVO EN ASUNTOS DE INTERÉS PÚBLICO	0.00	22.20	33.30	44.50	100
PROMOVER INICIATIVAS BENÉFICAS PARA LA COLECTIVIDAD	0.00	22.20	44.40	33.40	100
<b>PROMEDIO</b>	0.00	22.20	29.60	48.20	100

2002	NADA	POCO	MUCHO	TOTALMENTE	TOTAL
ASPECTOS	PORCENTAJE				
ESTAR MÁS INFORMADO (LECTURA DE PERIÓDICOS, REVISTAS Y LIBROS DE INTERÉS GENERAL)	4.20	8.30	54.20	33.30	100
SER MÁS PARTICIPATIVO EN ASUNTOS DE INTERÉS PÚBLICO	8.00	20.00	40.00	32.00	100
PROMOVER INICIATIVAS BENÉFICAS PARA LA COLECTIVIDAD	12.00	28.00	32.00	28.00	100
<b>PROMEDIO</b>	8.10	18.80	42.10	31.10	100

Se pidió a los egresados de ambas generaciones que calificaran a la Institución en términos de la formación social recibida; dicha calificación se da sobre la base de una escala que va de *totalmente* a *nada*. Así, las generaciones de estudio coincidieron al responder que la formación social recibida los impulsó, *totalmente* a estar más informado (lectura de periódicos, revistas y libros de interés general).

**unidad  
iztapalapa**

**inicio**

**Biología  
Experimental**

# **VIII. RECOMENDACIÓN PARA MEJORAR EL PERFIL DE FORMACIÓN PROFESIONAL**

## VIII. RECOMENDACIÓN PARA MEJORAR EL PERFIL DE FORMACIÓN PROFESIONAL

unidad  
iztapa

### VIII.1 QUÉ MODIFICACIONES SUGERIRÍA AL PLAN DE ESTUDIOS QUE CURSÓ

1997	AMPLIAR	MANTENER	REDUCIR	TOTAL
ASPECTOS	PORCENTAJE			
CONTENIDOS TEÓRICOS	66.67	33.33	0.00	100
CONTENIDOS METODOLÓGICOS	88.89	11.11	0.00	100
CONTENIDOS TÉCNICOS	77.78	22.22	0.00	100
PRÁCTICAS PROFESIONALES	88.89	11.11	0.00	100
ENSEÑANZA DE MATEMÁTICAS Y ESTADÍSTICA	62.50	37.50	0.00	100
ENSEÑANZA DE IDIOMAS	100.0	0.00	0.00	100
ENSEÑANZA DE PROGRAMAS COMPUTACIONALES	77.78	22.22	0.00	100
ENSEÑANZA DE FÍSICA, QUÍMICA Y OTRAS CIENCIAS BÁSICAS	66.67	33.33	0.00	100
OTRA	0.00	0.00	0.00	100
<b>PROMEDIO</b>	78.68	21.35	0.00	100

inicio

2002	AMPLIAR	MANTENER	REDUCIR	TOTAL
ASPECTOS	PORCENTAJE			
CONTENIDOS TEÓRICOS	64.00	32.00	4.00	100
CONTENIDOS METODOLÓGICOS	68.00	28.00	4.00	100
CONTENIDOS TÉCNICOS	80.00	16.00	4.00	100
PRÁCTICAS PROFESIONALES	88.00	8.00	4.00	100
ENSEÑANZA DE MATEMÁTICAS Y ESTADÍSTICA	48.00	4.00	12.00	100
ENSEÑANZA DE IDIOMAS	84.00	12.00	4.00	100
ENSEÑANZA DE PROGRAMAS COMPUTACIONALES	72.00	20.00	8.00	100
ENSEÑANZA DE FÍSICA, QUÍMICA Y OTRAS CIENCIAS BÁSICAS	56.00	40.00	4.00	100
OTRA	100.0	0.00	0.00	100
<b>PROMEDIO</b>	73.33	21.78	4.89	100

Biología  
Experimental

Las recomendaciones derivadas de los egresados de ambas generaciones toman en cuenta tres tipos de respuesta: *ampliar*, *mantener* y *reducir*. En general, las respuestas más frecuentes de los egresados sugieren que se *amplíen*: los contenidos metodológicos y prácticas profesionales.

## VIII. RECOMENDACIÓN PARA MEJORAR EL PERFIL DE FORMACIÓN PROFESIONAL

### VIII.2 EN QUÉ GRADO ES IMPORTANTE ACTUALIZAR LOS SIGUIENTES ASPECTOS DEL PLAN DE ESTUDIOS QUE CURSÓ

1997 (%)				
ASPECTOS A ACTUALIZAR	Nada	Poco	Importante	Mucho
CONTENIDOS MATEMÁTICOS	0.00	0.00	11.10	88.90
CONTENIDOS METODOLÓGICOS	0.00	0.00	11.10	88.90
CONTENIDOS TÉCNICOS	0.00	0.00	11.10	88.90
PRÁCTICAS PROFESIONALES	0.00	0.00	22.20	77.80
ENSEÑANZA DE MATEMÁTICAS Y ESTADÍSTICA	0.00	0.00	33.30	66.70
ENSEÑANZA DE FÍSICA, QUÍMICA Y OTRAS CIENCIAS BÁSICAS	0.00	0.00	33.30	66.70
OTROS	0.00	0.00	0.00	0.00
<b>PROMEDIOS</b>	<b>0.00</b>	<b>0.00</b>	<b>17.50</b>	<b>68.30</b>
<b>TOTAL</b>	<b>100.00</b>			

2002 (%)				
ASPECTOS A ACTUALIZAR	Nada	Poco	Importante	Mucho
CONTENIDOS MATEMÁTICOS	0.00	4.30	39.10	56.50
CONTENIDOS METODOLÓGICOS	0.00	4.20	37.50	58.30
CONTENIDOS TÉCNICOS	0.00	4.30	30.40	65.20
PRÁCTICAS PROFESIONALES	0.00	4.20	25.00	70.80
ENSEÑANZA DE MATEMÁTICAS Y ESTADÍSTICA	4.20	12.50	33.30	50.00
ENSEÑANZA DE FÍSICA, QUÍMICA Y OTRAS CIENCIAS BÁSICAS	0.00	16.70	33.30	50.00
OTROS	0.00	0.00	0.00	100.0
<b>PROMEDIOS</b>	<b>0.60</b>	<b>6.60</b>	<b>28.40</b>	<b>64.40</b>
<b>TOTAL</b>	<b>100.00</b>			

En cuanto a la opinión de actualizar los planes de estudio; bajo una escala valorativa que oscila entre *muy importante* y *nada importante*, los egresados de ambas generaciones manifestaron que es *muy importante* actualizar en: enseñanza de matemáticas y estadística; enseñanza de física, química y otras ciencias; y en contenidos matemáticos.

unidad  
iztapa

inicio

Biología  
Experimental

# IX. OPINIÓN DE LOS EGRESADOS SOBRE LOS DOCENTES



## IX. OPINIÓN DE LOS EGRESADOS SOBRE LOS DOCENTES

1997	0 a 25%	26 a 50%	51 a 75%	76 a 100%	TOTAL
ASPECTOS	PORCENTAJE				
CONOCIMIENTO AMPLIO DE LA MATERIA	0.00	12.50	25.00	62.50	100
CLARIDAD EXPOSITIVA	0.00	12.50	50.00	37.50	100
ATENCIÓN FUERA DE CLASES Y ASESORÍA	12.50	0.00	25.00	62.50	100
PLURALIDAD DE ENFOQUES TEÓRICOS Y METODOLÓGICOS	12.50	12.50	37.50	37.50	100
EVALUACIÓN OBJETIVA DEL APRENDIZAJE	12.50	12.50	37.20	37.50	100
MOTIVACIÓN Y ORIENTACIÓN PARA ACCEDER A NUEVOS CONOCIMIENTOS	12.50	12.50	12.50	62.50	100
MOTIVACIÓN A LA PARTICIPACIÓN DE ESTUDIANTES EN CLASE	0.00	12.50	37.50	50.00	100
RESPECTO AL ALUMNADO	0.00	0.00	50.00	50.00	100
ASISTENCIA REGULAR A CLASES	0.00	12.50	12.50	75.00	100
PUNTUALIDAD	0.00	12.50	50.00	37.50	100
ORGANIZACIÓN DE TRABAJO COLECTIVO	0.00	25.00	12.50	62.50	100
OTRA	0.00	0.00	0.00	0.00	100
<b>PROMEDIO</b>	<b>4.50</b>	<b>11.40</b>	<b>31.80</b>	<b>52.30</b>	<b>100</b>

Para la generación de 1997 entre el 76% y 100% de los docentes cumplía con: asistencia regular a clases, conocimiento amplio de la materia, atención fuera de clases y asesorías, motivación y orientación para acceder a nuevos conocimientos y organización de trabajo colectivo.

## IX. OPINIÓN DE LOS EGRESADOS SOBRE LOS DOCENTES

2002	0 a 25%	26 a 50%	51 a 75%	76 a 100%	TOTAL
ASPECTOS	PORCENTAJE				
CONOCIMIENTO AMPLIO DE LA MATERIA	0.00	4.10	41.70	54.20	100
CLARIDAD EXPOSITIVA	0.00	16.60	41.70	41.70	100
ATENCIÓN FUERA DE CLASES Y ASESORÍA	8.30	20.80	33.30	37.60	100
PLURALIDAD DE ENFOQUES TEÓRICOS Y METODOLÓGICOS	4.30	29.20	37.50	33.30	100
EVALUACIÓN OBJETIVA DEL APRENDIZAJE	0.00	13.00	43.60	39.10	100
MOTIVACIÓN Y ORIENTACIÓN PARA ACCEDER A NUEVOS CONOCIMIENTOS	8.30	25.00	25.00	50.00	100
MOTIVACIÓN A LA PARTICIPACIÓN DE ESTUDIANTES EN CLASE	0.00	25.00	16.70	50.00	100
RESPECTO AL ALUMNADO	0.00	8.30	33.30	58.40	100
ASISTENCIA REGULAR A CLASES	0.00	4.20	25.00	70.80	100
PUNTUALIDAD	4.20	12.50	41.70	45.80	100
ORGANIZACIÓN DE TRABAJO COLECTIVO	4.20	12.50	37.50	45.80	100
OTRA	100.0	0.00	0.00	0.00	100
<b>PROMEDIO</b>	<b>10.43</b>	<b>14.27</b>	<b>31.42</b>	<b>43.89</b>	<b>100</b>

Para la generación de 2002 entre el 76% y 100% de los docentes cumplía con: asistencia regular a clases, respeto al alumno, conocimiento amplio de la materia, y motivación y orientación para acceder a nuevos conocimientos y motivación a la participación de estudiantes en clase.

**unidad  
iztapalapa**

**inicio**

**Biología  
Experimental**

# **X. OPINIÓN SOBRE LA ORGANIZACIÓN ACADÉMICA Y EL DESEMPEÑO INSTITUCIONAL**

## X. OPINIÓN SOBRE LA ORGANIZACIÓN ACADÉMICA Y EL DESEMPEÑO INSTITUCIONAL

unidad  
iztapalapa

inicio

Biología  
Experimental

1997	MALA	REGULAR	BUENA	MUY BUENA	TOTAL
ASPECTOS	PORCENTAJE				
REALIZACIÓN DE FOROS ACADÉMICOS Y OTRAS ACTIVIDADES DE APOYO	11.10	22.20	44.50	22.20	100
ESTÍMULO AL TRABAJO DE INVESTIGACIÓN	11.10	44.50	22.20	22.20	100
ORIENTACIÓN Y CONDUCCIÓN DE LOS TRABAJOS TERMINALES O TESINAS	0.00	22.20	22.20	55.60	100
ATENCIÓN DEL RESPONSABLE DE LA CARRERA A LOS ALUMNOS	0.00	33.30	44.50	22.20	100
POLÍTICA DE ASIGNACIÓN DE HORARIOS Y PROFESORES	11.10	22.20	33.40	33.30	100
APOYO Y ORIENTACIÓN PARA LA REALIZACIÓN DEL SERVICIO SOCIAL	0.00	22.20	33.30	44.50	100
ENTREGA DE LOS PROGRAMAS DE LAS MATERIAS Y SEMINARIOS	0.00	33.30	33.30	33.40	100
TRIMESTRE	11.10	11.11	55.60	22.20	100
MODELO ACADÉMICO	0.00	11.11	66.70	22.20	100
EDUCACIÓN CONTÍNUA	0.00	0.00	55.60	44.40	100
PROFESORES INVESTIGADORES	0.00	11.10	33.30	55.60	100
OTRO	0.00	0.00	0.00	0.00	100
<b>PROMEDIO</b>	<b>4.00</b>	<b>21.2</b>	<b>40.04</b>	<b>34.30</b>	<b>100</b>

Los aspectos referidos a la organización académica de la carrera que estudiaron los egresados de ambas generaciones, se califican en una escala de *muy buena* a *mala*; en general los egresados de ambas generaciones tienen una *buena* opinión en los siguientes aspectos: modelo académico, trimestre y educación continua.

## X. OPINIÓN SOBRE LA ORGANIZACIÓN ACADÉMICA Y EL DESEMPEÑO INSTITUCIONAL

unidad  
iztapalapa

inicio

Biología  
Experimental

2002	MALA	REGULAR	BUENA	MUY BUENA	TOTAL
ASPECTOS	PORCENTAJE				
REALIZACIÓN DE FOROS ACADÉMICOS Y OTRAS ACTIVIDADES DE APOYO	0.00	29.50	58.30	12.50	100
ESTÍMULO AL TRABAJO DE INVESTIGACIÓN	8.30	37.50	41.70	12.50	100
ORIENTACIÓN Y CONDUCCIÓN DE LOS TRABAJOS TERMINALES O TESINAS	8.30	16.70	45.80	29.20	100
ATENCIÓN DEL RESPONSABLE DE LA CARRERA A LOS ALUMNOS	0.00	20.80	45.90	33.30	100
POLÍTICA DE ASIGNACIÓN DE HORARIOS Y PROFESORES	8.30	50.00	41.70	0.00	100
APOYO Y ORIENTACIÓN PARA LA REALIZACIÓN DEL SERVICIO SOCIAL	16.70	41.70	37.50	4.10	100
ENTREGA DE LOS PROGRAMAS DE LAS MATERIAS Y SEMINARIOS	8.30	29.20	58.30	4.20	100
TRIMESTRE	0.00	12.50	62.50	25.0	100
MODELO ACADÉMICO	0.00	21.70	60.90	17.40	100
EDUCACIÓN CONTÍNUA	0.00	17.40	65.20	17.40	100
PROFESORES INVESTIGADORES	0.00	20.80	58.40	20.80	100
OTRO	0.00	0.00	0.00	0.00	100
<b>PROMEDIO</b>	<b>4.54</b>	<b>27.05</b>	<b>52.38</b>	<b>16.04</b>	<b>100</b>

Los aspectos referidos a la organización académica de la carrera que estudiaron los egresados de 2002, se califican en una escala de *muy buena* a *mala*. En general los entrevistados tienen una *buena* opinión en los aspectos de: educación continúa, trimestre, modelo académico y realización de foros académicos y otras actividades de apoyo.

**unidad  
iztapalapa**

**inicio**

**Biología  
Experimental**

# **XI. OPINIÓN SOBRE LA ORGANIZACIÓN INSTITUCIONAL Y LOS SERVICIOS**

## XI. OPINIÓN SOBRE LA ORGANIZACIÓN INSTITUCIONAL Y LOS SERVICIOS

unidad  
iztapa

inicio

Biología  
Experimental

1997	MALA	REGULAR	BUENA	MUY BUENA	TOTAL
ASPECTOS	PORCENTAJE				
ATENCIÓN A LAS SOLICITUDES DE DOCUMENTACIÓN Y REGISTRO	0.00	11.11	33.33	55.60	100
DISPONIBILIDAD DEL MATERIAL BIBLIOGRÁFICO Y HEMEROGRÁFICO	11.10	11.10	44.50	33.30	100
ATENCIÓN DEL PERSONAL ENCARGADO DE BIBLIOTECA	0.00	33.30	44.50	22.20	100
ACCESO A LOS SERVICIOS DE CÓMPUTO	11.10	22.20	22.20	44.50	100
DISPONIBILIDAD DE MATERIAL DIDÁCTICO	0.00	55.60	11.10	33.30	100
EQUIPAMIENTO DE AULAS	0.00	22.20	44.50	33.30	100
EQUIPAMIENTO DE LABORATORIOS Y TALLERES	11.10	33.30	22.20	33.40	100
EXISTENCIA DE ESPACIOS PARA DESARROLLAR ACTIVIDADES DE ESTUDIO	0.00	33.30	33.30	33.40	100
LIMPIEZA DE SALONES	11.10	33.30	22.20	33.40	100
LIMPIEZA DE SANITARIOS	33.30	22.20	11.10	33.40	100
LIMPIEZA DE LABORATORIOS	0.00	0.00	55.60	44.40	100
NORMATIVIDAD	0.00	11.10	44.40	44.50	100
ÓRGANOS COLEGIADOS	11.10	0.00	44.40	44.50	100
BOLSA DE TRABAJO	33.30	22.20	44.50	0.00	100
VINCULACIÓN ACADÉMICA CON ENTORNO SOCIAL	22.20	33.30	33.40	11.10	100
CLIMA ORGANIZACIONAL	0.00	25.00	50.00	25.00	100
INFORMACIÓN Y COMUNICACIÓN UNIVERSITARIA	0.00	44.50	33.30	22.20	100
CAFETERÍA	11.10	33.30	44.50	11.10	100
SERVICIOS MÉDICOS	12.50	37.50	25.00	25.00	100
ACTIVIDADES CULTURALES	11.10	0.00	55.60	33.30	100
ACTIVIDADES DEPORTIVAS	22.20	11.10	44.50	22.20	100
<b>PROMEDIO</b>	<b>9.60</b>	<b>23.60</b>	<b>36.40</b>	<b>30.40</b>	<b>100</b>

En cuanto a la calidad de los servicios institucionales, se califican en una escala de *muy buena* a *mala*. En este sentido, los egresados de la generación 1997, registran como *muy buena*: la atención a las solicitudes de documentación y registro; en *buena* calidad: la limpieza de los laboratorios y las actividades y *regular* calidad: la disponibilidad del material didáctico

## XI. OPINIÓN SOBRE LA ORGANIZACIÓN INSTITUCIONAL Y LOS SERVICIOS

unidad  
iztapa

inicio

Biología  
Experimental

2002	MALA	REGULAR	BUENA	MUY BUENA	TOTAL
ASPECTOS	PORCENTAJE				
ATENCIÓN A LAS SOLICITUDES DE DOCUMENTACIÓN Y REGISTRO	4.20	20.80	70.80	4.20	100
DISPONIBILIDAD DEL MATERIAL BIBLIOGRÁFICO Y HEMEROGRÁFICO	16.70	41.70	33.30	8.30	100
ATENCIÓN DEL PERSONAL ENCARGADO DE BIBLIOTECA	16.70	45.80	33.30	4.20	100
ACCESO A LOS SERVICIOS DE CÓMPUTO	16.70	45.80	37.50	0.00	100
DISPONIBILIDAD DE MATERIAL DIDÁCTICO	12.50	62.50	20.80	4.20	100
EQUIPAMIENTO DE AULAS	12.50	54.20	33.30	0.00	100
EQUIPAMIENTO DE LABORATORIOS Y TALLERES	45.80	29.20	25.00	0.00	100
EXISTENCIA DE ESPACIOS PARA DESARROLLAR ACTIVIDADES DE ESTUDIO	25.00	25.00	40.70	8.30	100
LIMPIEZA DE SALONES	8.30	25.00	54.20	12.50	100
LIMPIEZA DE SANITARIOS	30.40	39.10	26.20	4.30	100
LIMPIEZA DE LABORATORIOS	0.00	50.00	41.70	8.30	100
NORMATIVIDAD	8.70	21.70	60.90	8.70	100
ÓRGANOS COLEGIADOS	4.20	25.00	58.30	12.50	100
BOLSA DE TRABAJO	45.80	37.50	16.70	0.00	100
VINCULACIÓN ACADÉMICA CON ENTORNO SOCIAL	12.50	54.20	29.20	4.10	100
CLIMA ORGANIZACIONAL	0.00	41.70	54.20	4.10	100
INFORMACIÓN Y COMUNICACIÓN UNIVERSITARIA	12.50	37.50	45.80	4.20	100
CAFETERÍA	16.70	20.80	50.00	12.50	100
SERVICIOS MÉDICOS	8.30	37.50	54.20	0.00	100
ACTIVIDADES CULTURALES	4.20	20.80	66.70	8.30	100
ACTIVIDADES DEPORTIVAS	4.30	30.40	56.60	8.70	100
<b>PROMEDIO</b>	<b>14.57</b>	<b>36.49</b>	<b>43.35</b>	<b>5.59</b>	<b>100</b>

En general, los egresados de la generación 2002 registraron, en *buena* calidad: la atención a las solicitudes de documentación y registro, normatividad y clima organizacional.



unidad  
iztapa

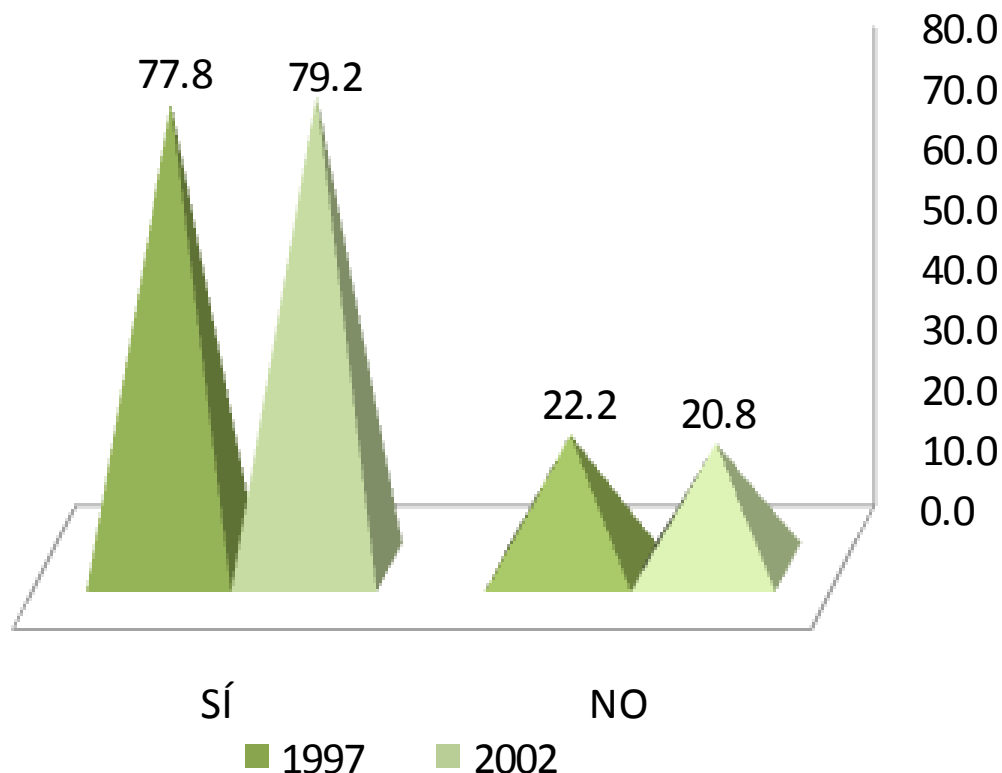
inicio

Biología  
Experimental

## **XII. SATISFACCIÓN CON LA INSTITUCIÓN EN QUE ESTUDIÓ LA LICENCIATURA Y CON LA CARRERA CURSADA**

## XII. SATISFACCIÓN CON LA INSTITUCIÓN EN QUE ESTUDIÓ LA LICENCIATURA Y CON LA CARRERA CURSADA

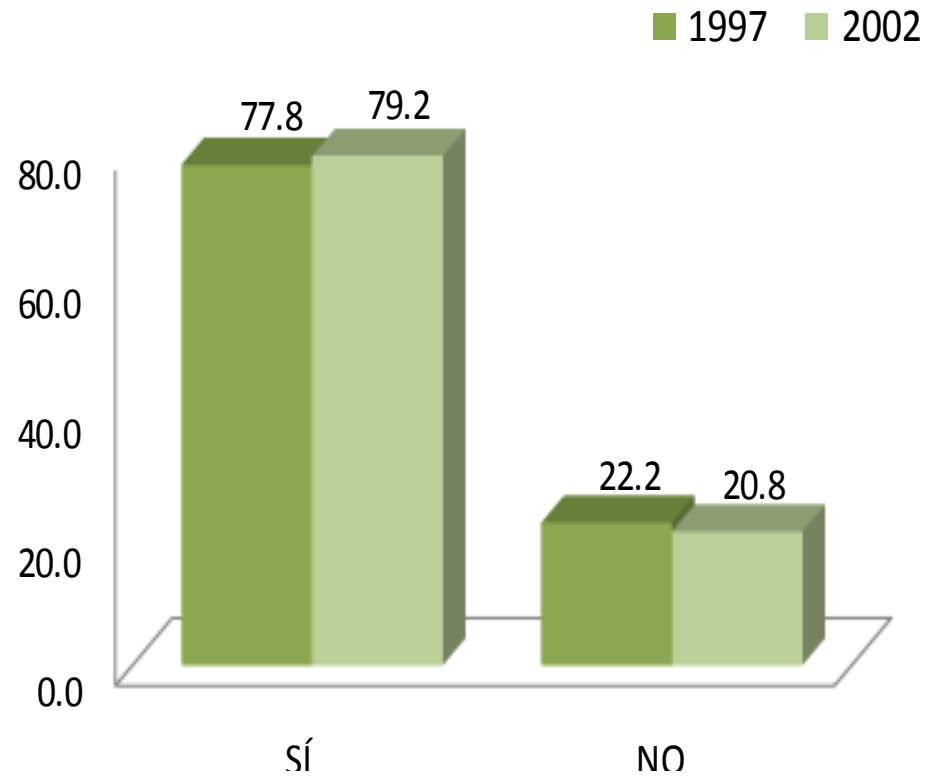
### XII.1 ¿ELIGIRÍA INSCRIBIRSE EN LA MISMA INSTITUCIÓN?



Siete de cada diez de los egresados en ambas generaciones manifiestan el grado de satisfacción con la institución al indicar que sí se inscribirían nuevamente en la UAM. En contraparte, 22.20% y 20.8% de las generaciones de estudio, no volverían a inscribirse en la Universidad Autónoma Metropolitana Iztapalapa.

## XII. SATISFACCIÓN CON LA INSTITUCIÓN EN QUE ESTUDIÓ LA LICENCIATURA Y CON LA CARRERA CURSADA

### XII.2 ¿ELIGIRÍA INSCRIBIRSE EN LA MISMA LICENCIATURA?



Al preguntarles si elegirían inscribirse a la licenciatura en Biología Experimental, el nivel de satisfacción fue del 77.80% para los egresados de 1997 y 79.20% para la generación 2002.

## CRÉDITOS

### **Dirección general del proyecto**

Dr. Antonio Aguilar Aguilar

Coordinación General de Información Institucional, Rectoría General

Lic. Jorge Nava Díaz

Dirección de Planeación, Rectoría General

Mtro. Salvador Víctor Manuel Assennatto Blanco

Coordinación de Planeación e Información, Unidad Iztapalapa

### **Seguimiento, análisis y elaboración del reporte**

Lic. Erika Enriquez Espinosa, Departamento de Egresados, Rectoría General

Lic. Edgar A. Suárez Sánchez, Departamento de Egresados, Rectoría General

### **Cálculo y tratamiento estadístico**

Lic. Martín Durán Cuevas, COPLAN, Unidad Azcapotzalco

Lic. Edgar A. Suárez Sánchez, Departamento de Egresados, Rectoría General

### **Diseño de la carátula del CD**

D.C.G. Claudia Liliana López López, COPLADA, Unidad Xochimilco

D.C.G. Víctor Hugo Romero Maury, COPLAN, Unidad Azcapotzalco

### **Desarrollo informático del sistema de información**

Ing. Enrique Soria Suárez, Rectoría General

Ing. Carlos Héctor Martínez Contreras, Rectoría General